

INFORME ANUAL SOBRE CONTENIDOS DE LA
TELEVISIÓN
ABIERTA ARGENTINA
Período 2011

Origen de la Producción – Tipo de Programas
Estructura de Propiedad

-----2012-----

Datos correspondientes de diciembre 2010 a
diciembre 2011

-Dirección Nacional de Supervisión y Evaluaciónⁱ-

**-AUTORIDAD FEDERAL DE SERVICIOS DE
COMUNICACIÓN AUDIOVISUAL-**

INFORME ANUAL SOBRE CONTENIDOS DE LA TELEVISIÓN ABIERTA ARGENTINA

Origen de la Producción – Tipo de Programas Estructura de Propiedad

Datos correspondientes de diciembre de 2010 a diciembre de 2011

Corpus:

4 informes¹ sobre Contenidos en la Televisión Abierta Argentina correspondientes a:

10º Informe Trimestre diciembre 2010, enero y febrero 2011

11º Informe Trimestre marzo – abril - mayo 2011

12º Informe Trimestre junio – julio – agosto 2011

13º Informe Cuatrimestre septiembre – octubre – noviembre - diciembre 2011

Objetivo del Informe Anual:

Comparar los principales aspectos analizados en los informes parciales, con el objeto de apreciar tendencias generales, detectar principales variaciones a partir de la composición de los contenidos que se emiten en la televisión abierta argentina desde:

a) El origen de la Producción

b) El tipo de Programas

en el marco de la estructura de propiedad del sistema de medios².

Así mismo permite visualizar la evolución de la adecuación a la ley 26.522.

Total horas emitidas en el País diciembre 2010 a diciembre 2011

inclusive³:

¹ Informes anteriores disponibles en: http://www.afsca.gob.ar/web/est-cont_tv_abierta.php

² Las categorías de origen de la producción, así como las de tipos de programas son las mismas que se utilizan en nuestros informes.

³ El informe anual 2011 abarca 13 meses ya que incluye diciembre de 2010. Esto se debe a la decisión de variar los períodos a fin de tomar el año real.

276.438 horas (100%)⁴

Cuadro I - Canales por Región⁵ / Horas de emisión

	Diciembre (2010) - Enero - Febrero (2011)	Marzo - Abril - Mayo (2011)	Junio - Julio - Agosto (2011)	Septiembre - Octubre - Noviembre - Diciembre (2011)	TOTAL ANUAL
AMBA	8447	8634	8581	11625	37287
PAMPEANA	19238	20273	21026	28281	88818
CUYO	9326	10273	10407	13840	43846
NORESTE	5399	4940	6142	8152	24633
NOROESTE	7687	7702	8067	10904	34360
PATAGONIA	10204	10735	11446	15109	47494

La cantidad de horas emitidas se mantiene relativamente constante tanto por región como comparativamente con el año anterior. El salto entre el tercer y cuarto período se debe a que en esta ocasión el último período abarca un mes más que el resto.

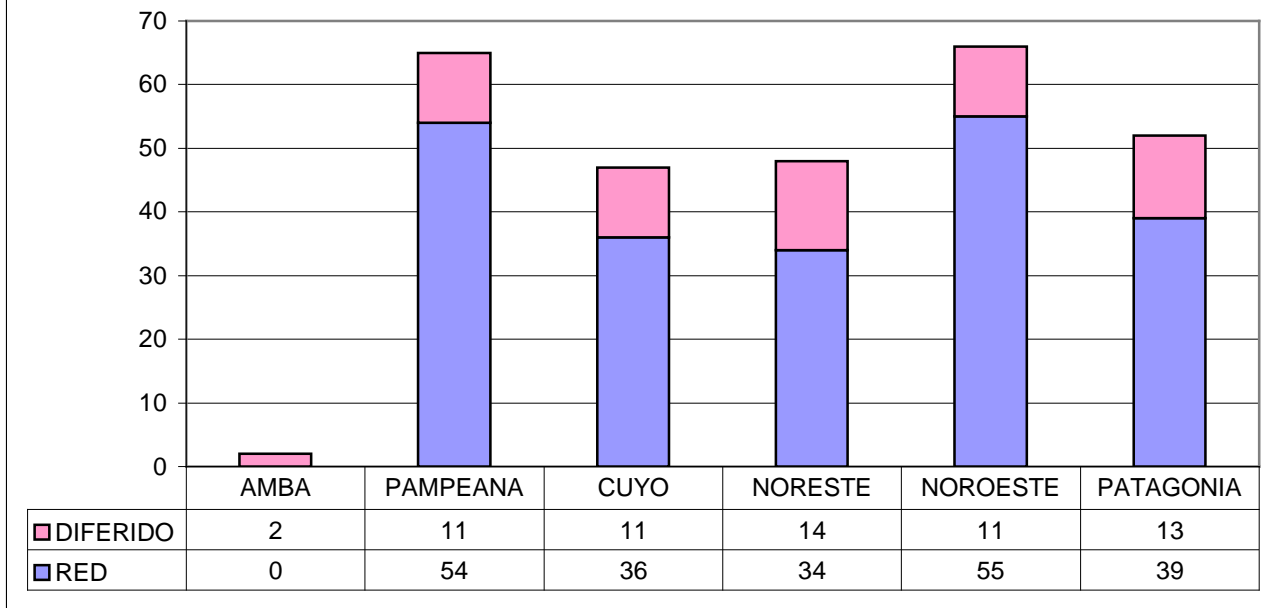
Cuadro II- Horas retransmitidas por región – ANUAL 2011

	HORAS DE EMISIÓN	HORAS DE RETRANSMISIÓN EN RED	HORAS DE RETRANSMISIÓN EN DIFERIDO	PORCENTAJE DE RETRANSMISIÓN EN RED	PORCENTAJE DE RETRANSMISIÓN EN DIFERIDO
AMBA	37287	0	741	0	2
PAMPEANA	88818	47805	9662	54	11
CUYO	43846	15789	4674	36	11
NORESTE	24633	8360	3566	34	14
NOROESTE	34360	18906	3802	55	11
PATAGONIA	47494	18578	5939	39	13

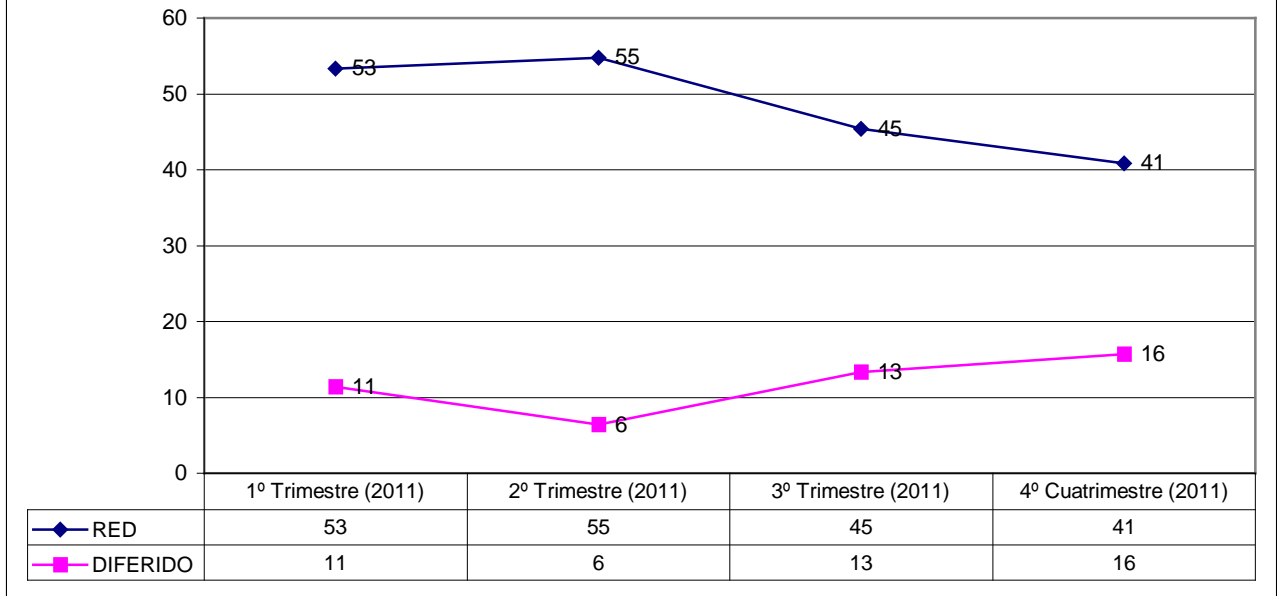
⁴ Se contabiliza el tiempo total de emisión incluyendo la tanda publicitaria que se emite fuera del programa. Por lo tanto, para saber tiempo real de contenidos, hay que tener en cuenta restar 12 minutos por hora (sabiendo que el margen de error lo da la acumulación por bloque).

⁵ La división en regiones mantiene la lógica y categorías de los informes anteriores: AMBA; Pampeana; Cuyo; Noroeste; Noreste y Patagónica.

Cuadro de Retransmisión (RED + DIFERIDO) TOTAL PAÍS



Cuadro de Retransmisión red y diferido PROVINCIAS - Evolución anual



El promedio anual del total de horas retransmitidas en las provincias argentinas es: en red 48,5% y en diferido 11,5%. De esto resulta que en las provincias argentinas el 60% de los contenidos provino de la región AMBA. Por su parte, la región AMBA solamente retransmite un 2% en diferido. El noroeste y la región pampeana son aquellas que más retransmiten contenidos de la región metropolitana.

Si se observa con exclusividad la “foto anual” vemos que aún falta mucho para que la retransmisión en red se adecúe a lo estipulado por la ley 26.522. Sin embargo, cuando observamos el cuadro de evolución, vemos que la transmisión en red fue de un 53% en el primer período, ascendió (por motivos de tipo estacional) al 55% en el segundo; bajó al 45% en el tercero para cerrar en 41% en el último período analizado. Por lo que, evidentemente, aunque todavía falte para ajustarse a derecho, hay un movimiento perceptible en ese sentido.

Por otra parte, la retransmisión en diferido tuvo un movimiento ascendente del 11% en el primer período al 16% en el último. **En ese sentido, si la red disminuyó 12 puntos porcentuales y la retransmisión diferida aumentó 5 puntos, podemos entrever que posiblemente la producción propia y de terceros locales ascendió unos 7 puntos porcentuales, lo que de mantenerse la tendencia creciente durante 2012 sería altamente auspicioso para el fomento a la producción de contenidos regionales.**

Cuadro III – Retransmisiones TOTAL PAIS por canal de “cabecera”

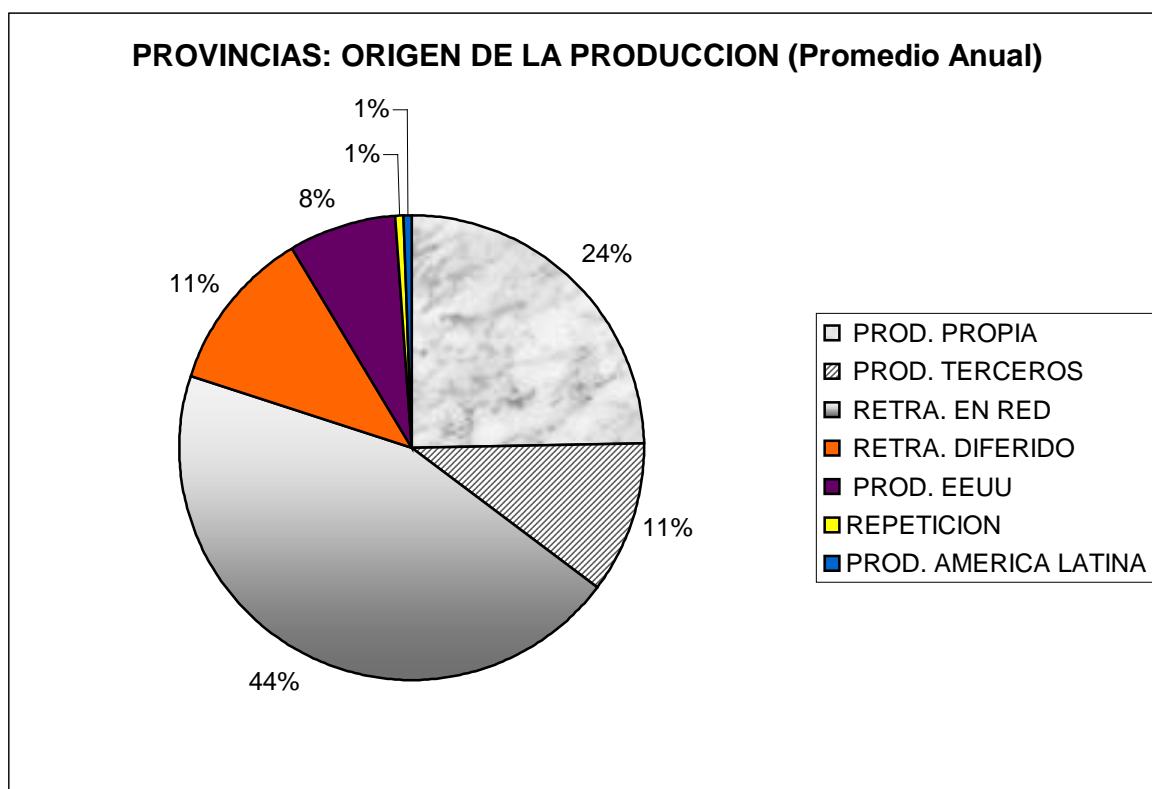
En el siguiente cuadro se observan los porcentajes de retransmisión en red y en diferido de cada canal de la región AMBA en las otras regiones del país:

	Diciembre (2010) - Enero - Febrero (2011)	Marzo - Abril - Mayo (2011)	Junio - Julio - Agosto (2011)	Septiembre - Octubre – Noviembre – diciembre (2011)
LS82 Canal 7	En red: 6% En diferido: 1%	En red: 1% En diferido: 7%	En red: 8% En diferido: 1%	En red: 7% En diferido: 1%
LS84 Canal 11 TELEFE	En red: 41% En diferido: 5%	En red: 41% En diferido: 4%	En red: 35% En diferido: 7%	En red: 41% En diferido: 4%
LS85 Canal 13	En red: 29% En diferido: 7%	En red: 30% En diferido: 4%	En red: 28% En diferido: 7%	En red: 30% En diferido: 4%
LS86 Canal 2 AMERICA TV	En red: 4% En diferido: 1%	En red: 3% En diferido: 4%	En red: 4% En diferido: 2%	En red: 3% En diferido: 1%
CABLE	En red: 2% En diferido: 3%	En red: 4% En diferido: 4%	En red: 4% En diferido: 3%	En red: 4% En diferido: 4%
LV89 Canal 7 de Mendoza	En red: 1% En diferido: 0%	En red: 1% En diferido: 0%	En red: 0% En diferido: 0%	En red: 0% En diferido: 0%

Los resultados obtenidos señalan que el centralismo del sistema y la alta penetración de los contenidos emitidos por los canales de cabecera propiedad de Grupo Clarín y Telefónica aún no se han revertido. Sólo el cumplimiento a ultranza de la ley 26.522 en lo que respecta a los pisos de producción propia y de terceros locales, sumado a los límites a la retransmisión en red, podrán revertir esta situación que, de hecho, atenta contra el florecimiento de las expresiones simbólicas de las diversas regiones del país.

En relación al **origen de la programación**, se presenta el total Provincias (sin la región donde se asientan los canales de cabecera) ya que permite visualizar el impacto real de dicha centralización del sistema de medios:

IV Origen de la Programación: Total Provincias Anual



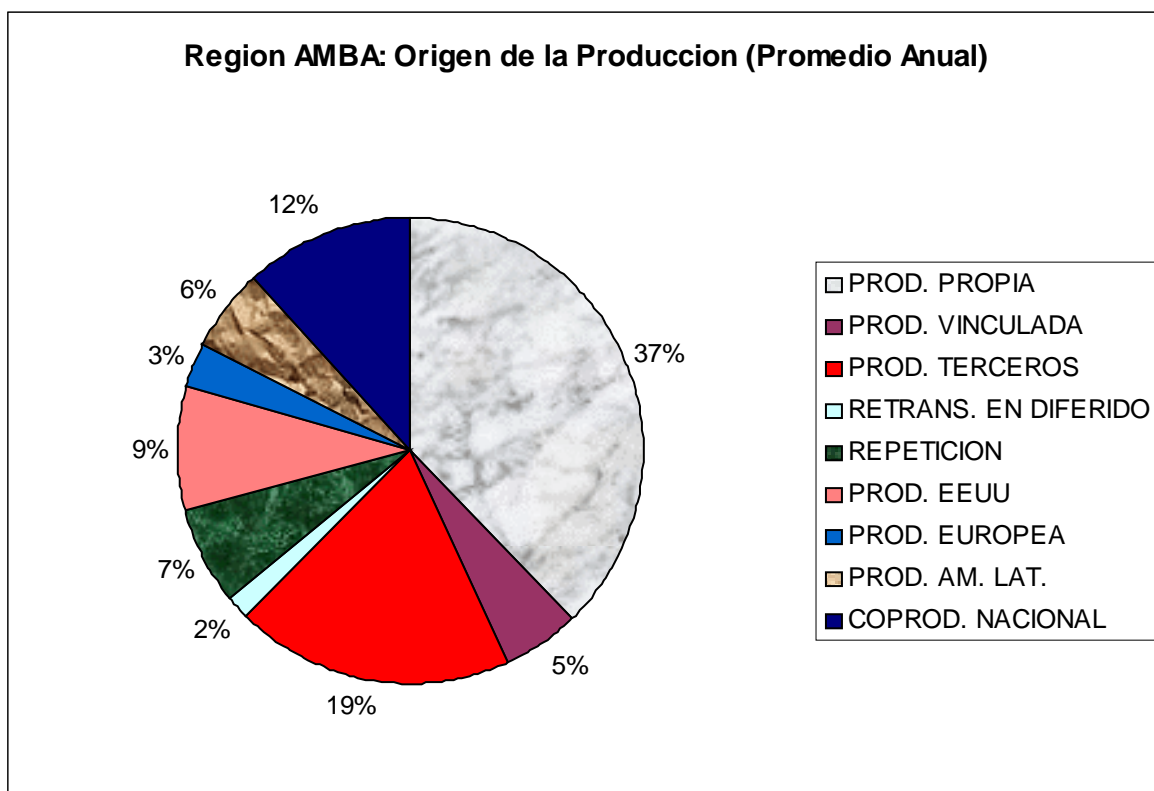
En las Provincias se advierten menos modalidades de producción en relación a lo que se aprecia en la región AMBA donde se concentran los 5 canales de cabecera (en ese sentido, producción de origen europeo y coproducción existieron pero por no alcanzar el 1% anual no entraron en la torta) **La retransmisión (en red + diferido) en el año asciende al 55 % promedio (11 puntos porcentuales menos que en el año 2010), ocupando un 44% promedio la retransmisión en red y un 11% la diferida.**

La producción propia promedio anual se encuentra en un 24% (3 puntos más que en el año anterior y a 6 puntos porcentuales por debajo de lo que la ley 26.522 obliga).

La producción de terceros se ubica en un 11% (5 puntos porcentuales más que en el año anterior). **Por lo que puede sostenerse que mayoritariamente la disminución de la retransmisión fue suplida por producción propia y de terceros locales, implicando un reposicionamiento de la producción de contenidos regionales. Se espera que a lo largo del año 2012 se termine**

de consolidar las cuotas exigidas por lo que esta tendencia debería aumentar.

CUADRO V Región AMBA: Origen de la Producción (promedio anual)

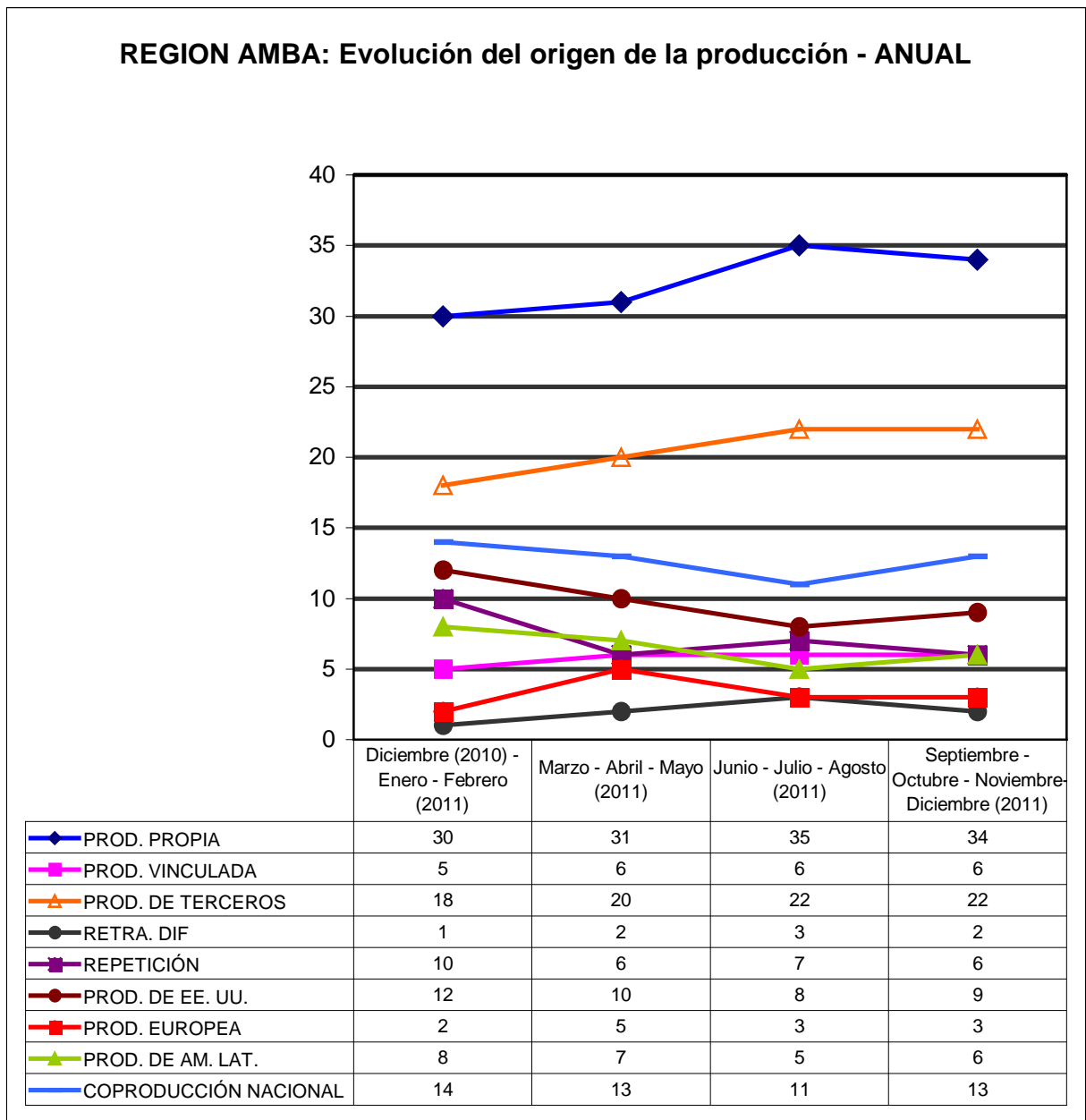


En la región AMBA se observan todas las modalidades productivas: **La Producción Propia está -en promedio- 7 puntos por encima del mínimo exigido por la ley 26.522 a los canales privados. Hay que tener presente que el canal público debe emitir un 50% de producción propia.**

La producción de terceros, por su parte, deberá aumentar 11 puntos porcentuales para adecuarse a la normativa. En ese sentido habrá que evaluar como se considera en cada situación a las coproducciones (12% del total emitido)

Sin embargo resulta interesante observar la evolución que los porcentajes han tenido en el tiempo, ya que el promedio anual puede impedir visualizar ciertas posibles prospectivas:

CUADRO VI Evolución de los porcentajes de participación en origen de la producción en la región AMBA



La producción propia se ubica en los valores exigidos por la normativa vigente para los canales privados (lo que de hecho marca que el

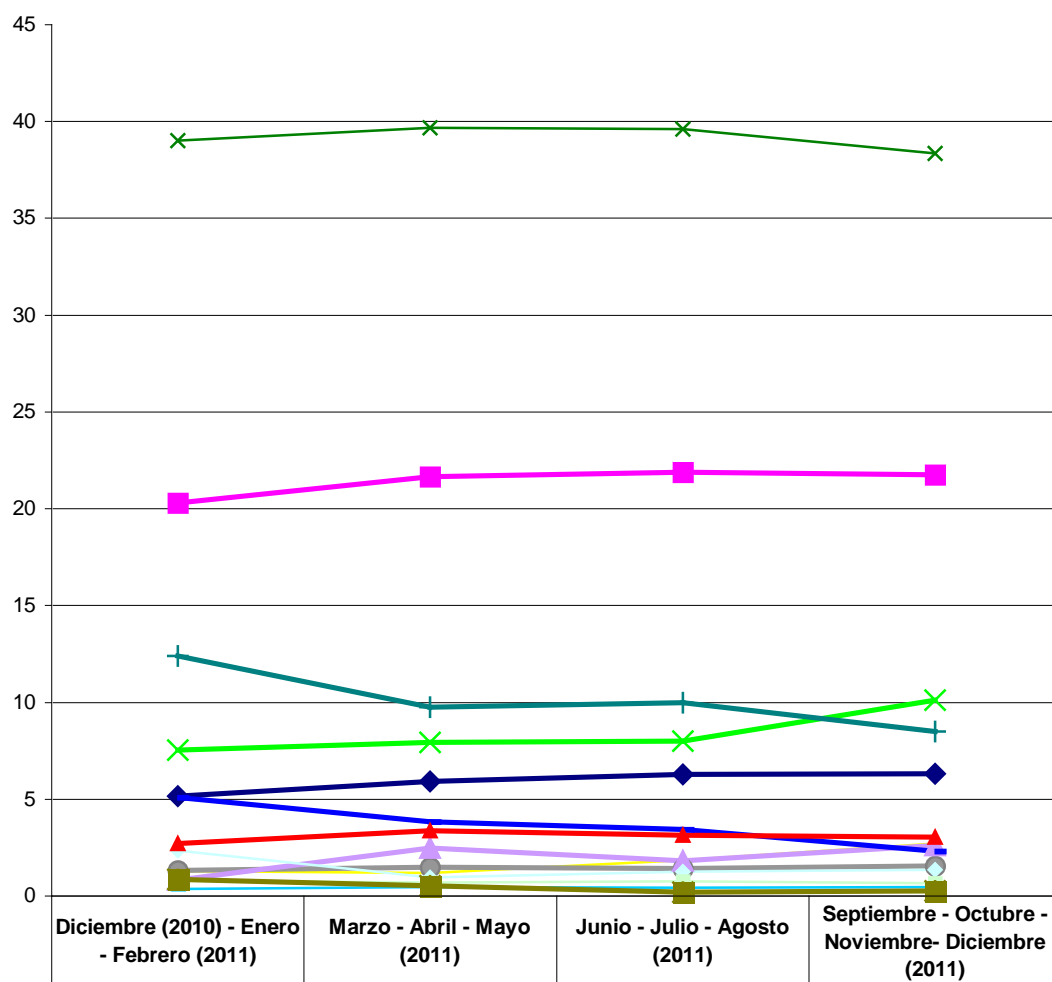
promedio debiera ser más alto ya que el canal público debe emitir un 50%). Por su parte, la producción de terceros es oscilante y aún le falta algunos puntos porcentuales para adecuarse a la 26.522

Otro de los ejes que se analizó fue el de la distribución de contenidos según el tipo de programas. En el total de las provincias se observa lo siguiente en la evolución por períodos.

CUADRO VII Total Provincias Evolución Trimestre por tipo de programas

	Diciembre (2010) - Enero - Febrero (2011)	Marzo - Abril - Mayo (2011)	Junio - Julio - Agosto (2011)	Septiembre - Octubre - Noviembre - diciembre (2011)
INFANTIL	5%	6%	6%	6%
NOTICIAS	20%	22%	22%	22%
PERIODÍSTICO	1%	1%	2%	3%
FICCIÓN	8%	8%	8%	10%
DEPORTIVO	1%	2%	1%	2%
FUTBOLÍSTICO	1%	2%	2%	3%
PELÍCULAS	12%	10%	10%	9%
SERIES EXTRANJERAS	5%	4%	3%	2%
MUSICAL	2%	1%	1%	1%
RELIGIOSO	1%	1%	1%	1%
EDUCATIVO / CULTURAL	3%	3%	3%	3%
VARIEDADES	39%	40%	40%	38%

ANUAL - PROVINCIAS: EVOLUCIÓN - TIPOS DE PROGRAMAS

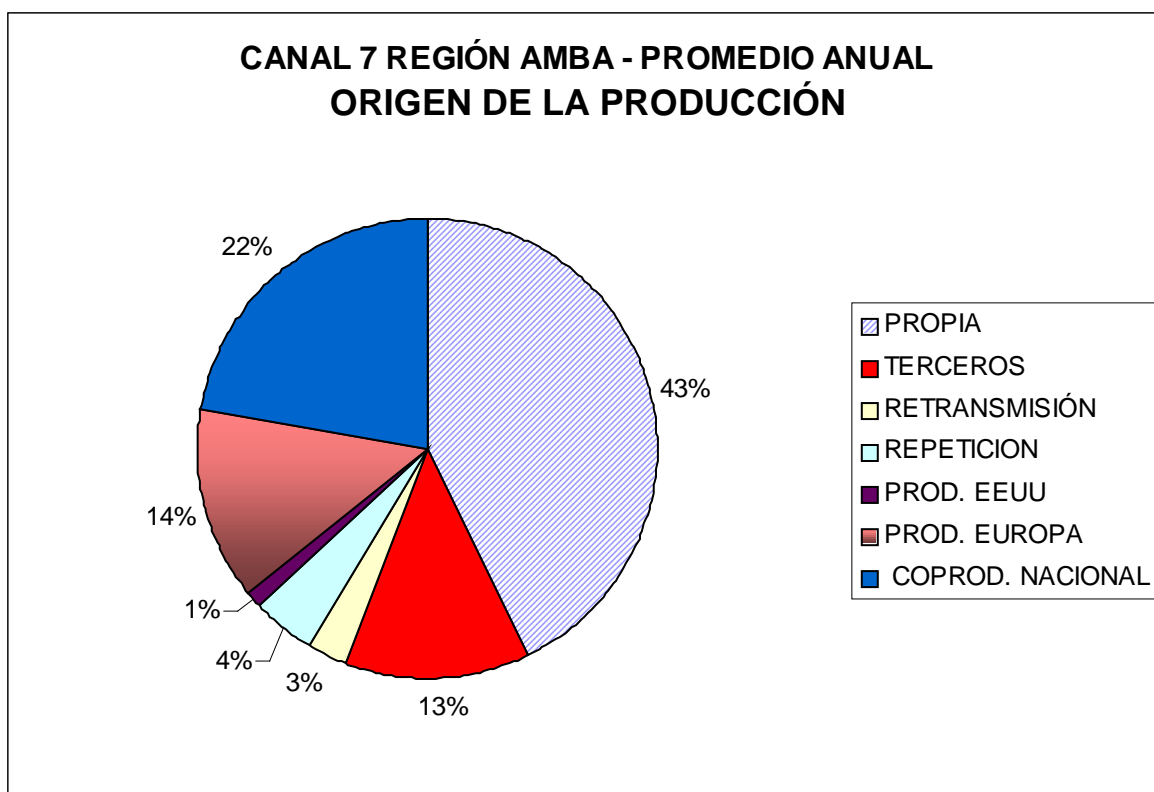


◆ INFANTIL	5	6	6	6
■ NOTICIAS	20	22	22	22
▲ PERIODISTICO	1	1	2	3
✕ FICCION	8	8	8	10
● DEPORTIVO	1	2	1	2
▲ FUTBOLISTICO	1	2	2	3
+ PELICULAS	12	10	10	9
— SERIES EXTRANJERAS	5	4	3	2
— DOCUMENTAL	0	0	0	0
◆ MUSICAL	2	1	1	1
■ RELIGIOSO	1	1	1	1
▲ EDUCATIVO/CULTURAL	3	3	3	3
✕ VARIEDADES	39	40	40	38
■ INFOMERCIALES	1	1	0	0

Lo más significativo para remarcar es que la emisión de ficción ha aumentado dos puntos porcentuales en el último período, posiblemente por la impronta de los productos del Banco Audiovisual de Contenidos Universales Argentinos (BACUA). Asimismo variedades continúa representando el tipo de contenidos más emitidos. Es interesante señalar que las horas destinadas a la emisión de programas futbolísticos se mantiene constante, habiéndose naturalizado la recuperación de un bien cultural propio de nuestra idiosincrasia.

A continuación, presentamos la evolución del origen de la producción en relación a los canales públicos y privados de la región AMBA ya que de ellos depende el grueso de la programación que se consume en la totalidad de la Argentina. Para ello hacemos foco en Canal 7 por ser el canal público del Estado y en el promedio de los otro cuatro canales privados (Canal 13, 11, 9 y América TV):

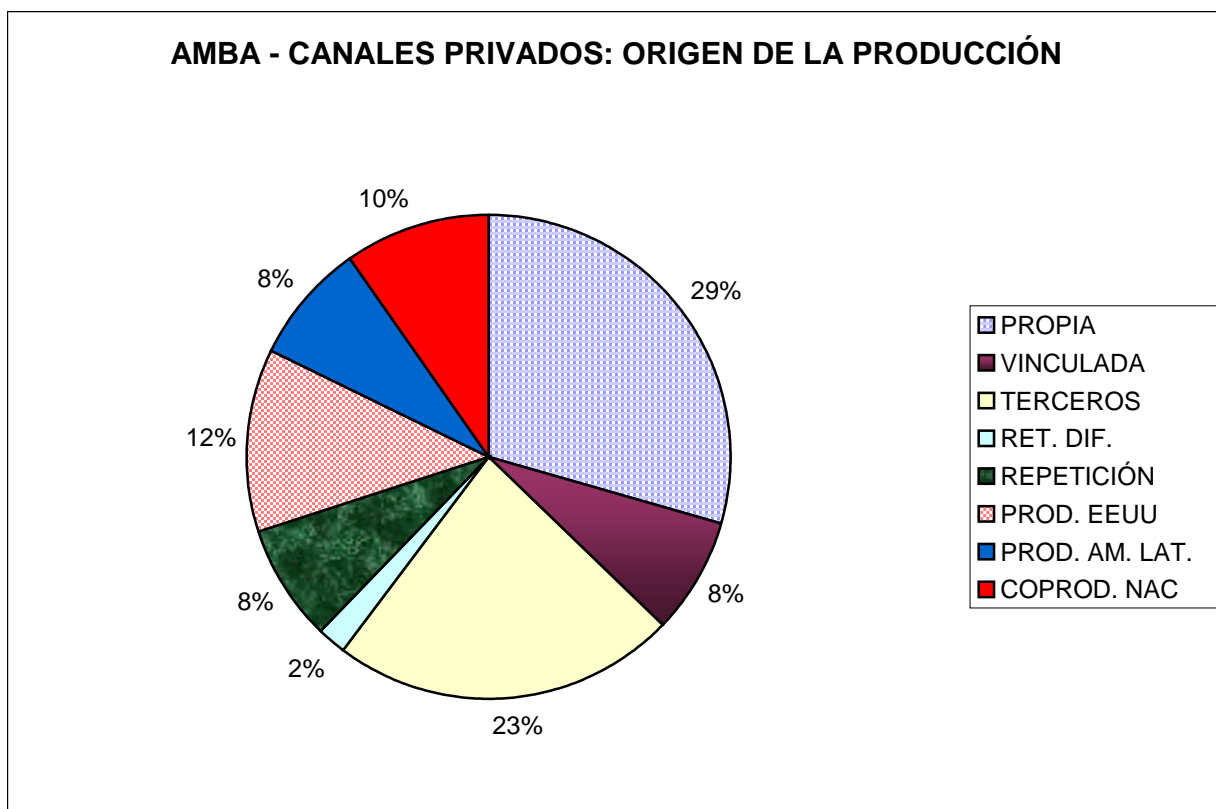
CUADRO VIII: Canal 7 Argentina promedio anual por origen de la producción



En la torta precedente se observa el porcentaje anual del origen de la producción emitida por el canal estatal. La producción propia ocupó en promedio un 43% (igual que en 2010), La producción de terceros locales fue de un 13%, mientras que la coproducción ocupó un 22% de la pantalla, lo que marca una constante promedio similar a la del año anterior.

De mantenerse estos porcentajes, la mayor o menor cercanía con lo que establece la normativa para los canales públicos dependerá del posicionamiento que se le otorgue a las múltiples variantes que presenta la modalidad de coproducción.

CUADRO IX: Canales privados de la región AMBA (13, 11, 9, 2) promedio anual por origen de la producción



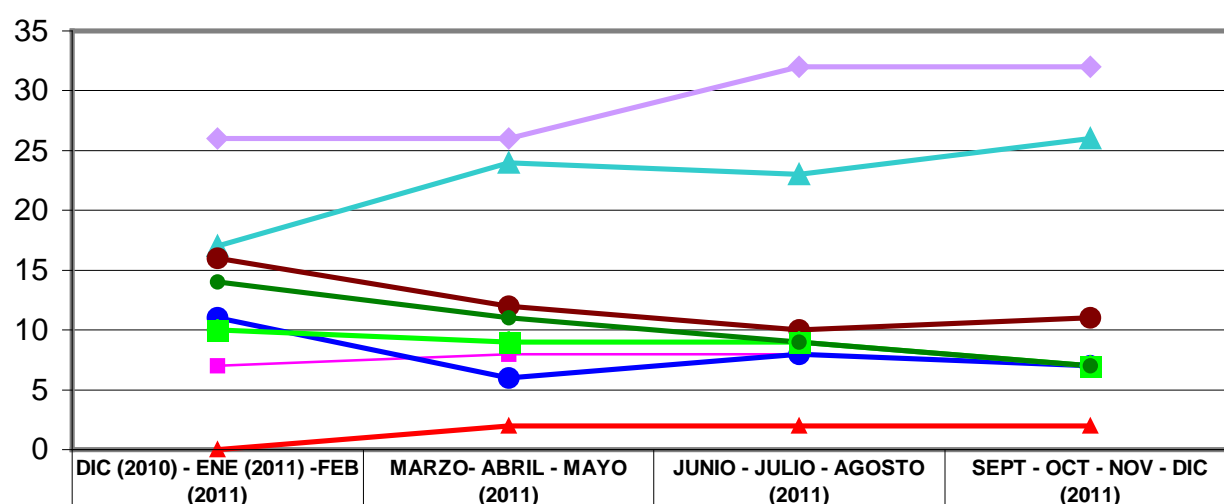
La foto del promedio anual de los canales privados revela algunos datos de interés: **la producción propia asciende al 29% 5 puntos porcentuales más que el promedio del año pasado y a sólo 1 punto porcentual de lo que**

exige la normativa vigente a los canales privados. La producción de terceros es del 23%, al igual que en 2010 se encuentra a 7 puntos porcentuales de lo requerido.

Es interesante ver la evolución del origen de la producción de los canales privados a lo largo del año:

CUADRO X: Canales privados de la región AMBA (13, 11, 9, 2) evolución anual por origen de la producción

CANALES PRIVADOS DE LA REGION AMBA (13,11,9,2) EVOLUCION ANUAL POR ORIGEN DE LA PRODUCCION



	DIC (2010) - ENE (2011) - FEB (2011)	MARZO - ABRIL - MAYO (2011)	JUNIO - JULIO - AGOSTO (2011)	SEPT - OCT - NOV - DIC (2011)
PROPIA	26	26	32	32
VINCULADA	7	8	8	7
TERCEROS	17	24	23	26
RET. DIF.	0	2	2	2
REPETICIÓN	11	6	8	7
PROD. EEUU	16	12	10	11
PROD. AM. LAT.	10	9	9	7
COPROD. NAC	14	11	9	7

Acá observamos que la producción propia en los dos últimos períodos alcanzó y superó por dos puntos porcentuales la cuota de pantalla exigida a los canales privados; **la producción de terceros locales, si bien aún no alcanzó lo que la ley dispone, está en constante aumento en especial en el último**

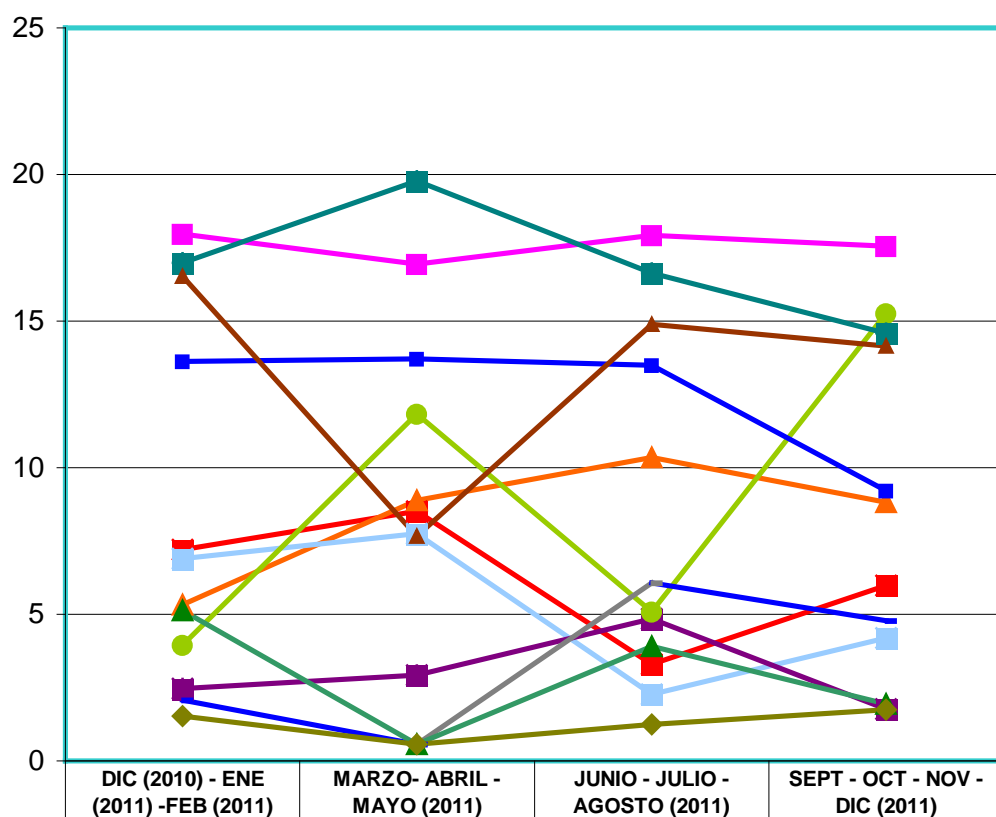
período, lo que puede adjudicarse a los productos del BACUA (es decir que aunque se plasme en la TV privada, se trata de un emprendimiento de política pública). La Coproducción Nacional en los canales privados fue en declive período a período, terminando en un 7% en el último lapso de tiempo analizado.

A continuación presentamos el mismo comparativo en relación al Tipo de Programas:

CUADRO XI: Canal 7 Argentina Evolución Anual por Tipo de Programa

	Diciembre (2010) - Enero - Febrero (2011)	Marzo - Abril - Mayo (2011)	Junio - Julio - Agosto (2011)	Septiembre - Octubre - Noviembre - Diciembre (2011)
INFANTIL	7%	9%	3%	6%
NOTICIAS	18%	17%	18%	18%
PERIODÍSTICO	5%	9%	10%	9%
FICCIÓN	7%	8%	2%	4%
DEPORTIVO	2%	3%	5%	2%
FUTBOLÍSTICO	4%	12%	5%	15%
PELÍCULAS	17%	20%	17%	15%
DOCUMENTAL	2%	1%	6%	5%
MUSICAL	5%	1%	4%	2%
RELIGIOSO	2%	1%	1%	2%
EDUCATIVO / CULTURAL	14%	14%	13%	9%
VARIETADES	17%	8%	15%	14%

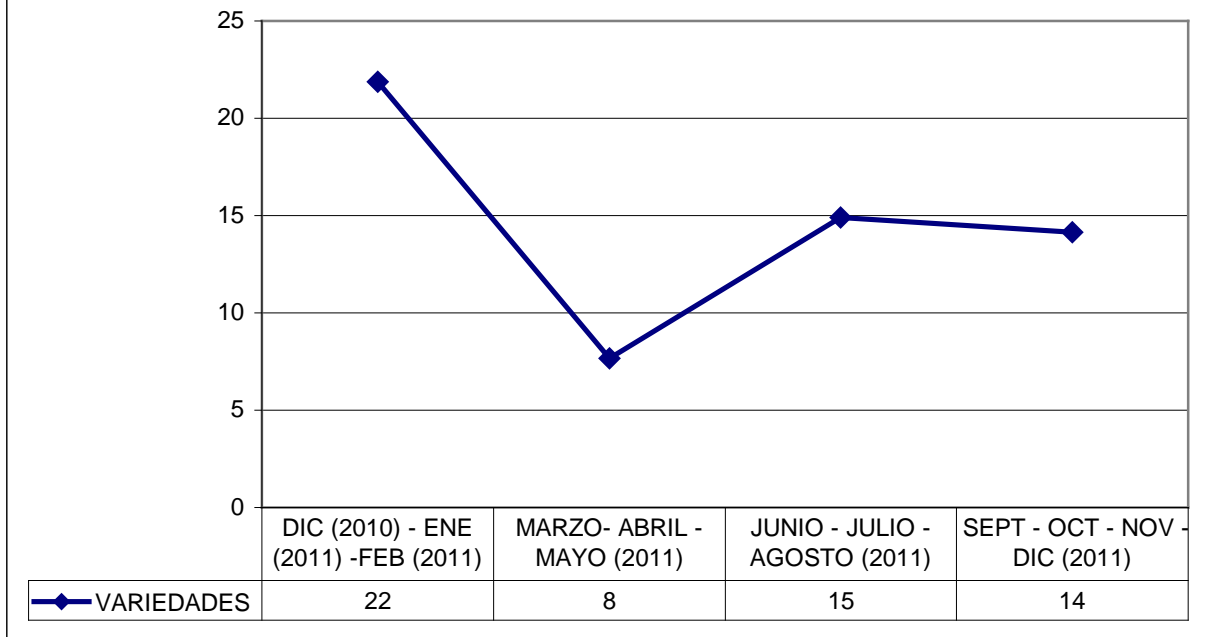
CANAL 7 AMBA: Variación anual por tipo de programa



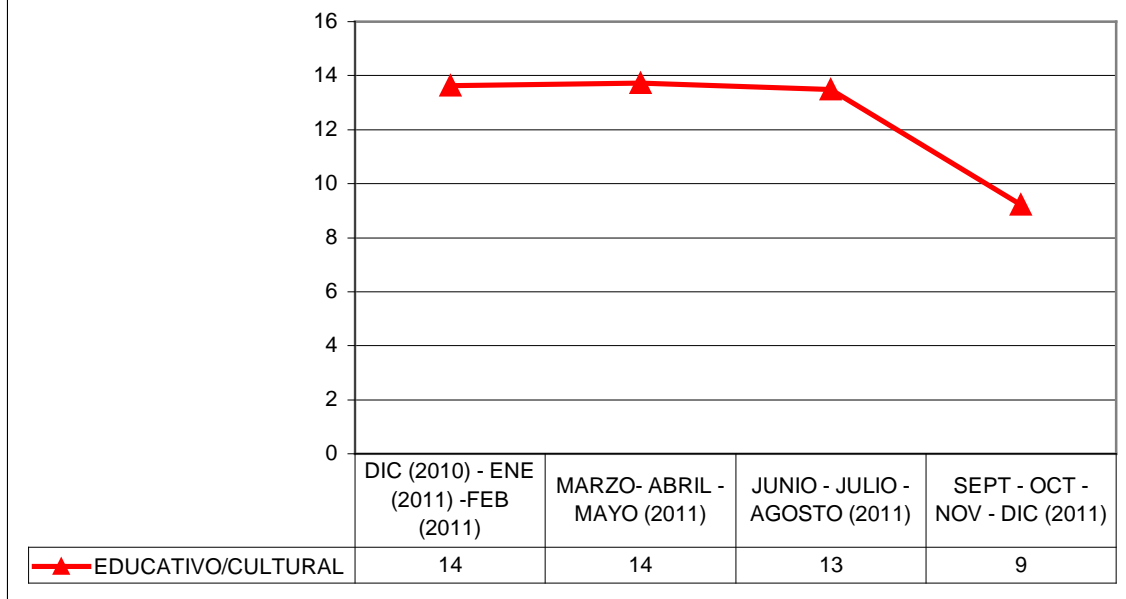
INFANTIL	7	9	3	6
NOTICIAS	18	17	18	18
PERIODISTICO	5	9	10	9
FICCION	7	8	2	4
DEPORTIVO	2	3	5	2
FUTBOLISTICO	4	12	5	15
PELICULAS	17	20	17	15
DOCUMENTAL	2	1	6	5
MUSICAL	5	1	4	2
RELIGIOSO	2	1	1	2
EDUCATIVO/CULTURAL	14	14	13	9
VARIEDADES	17	8	15	14

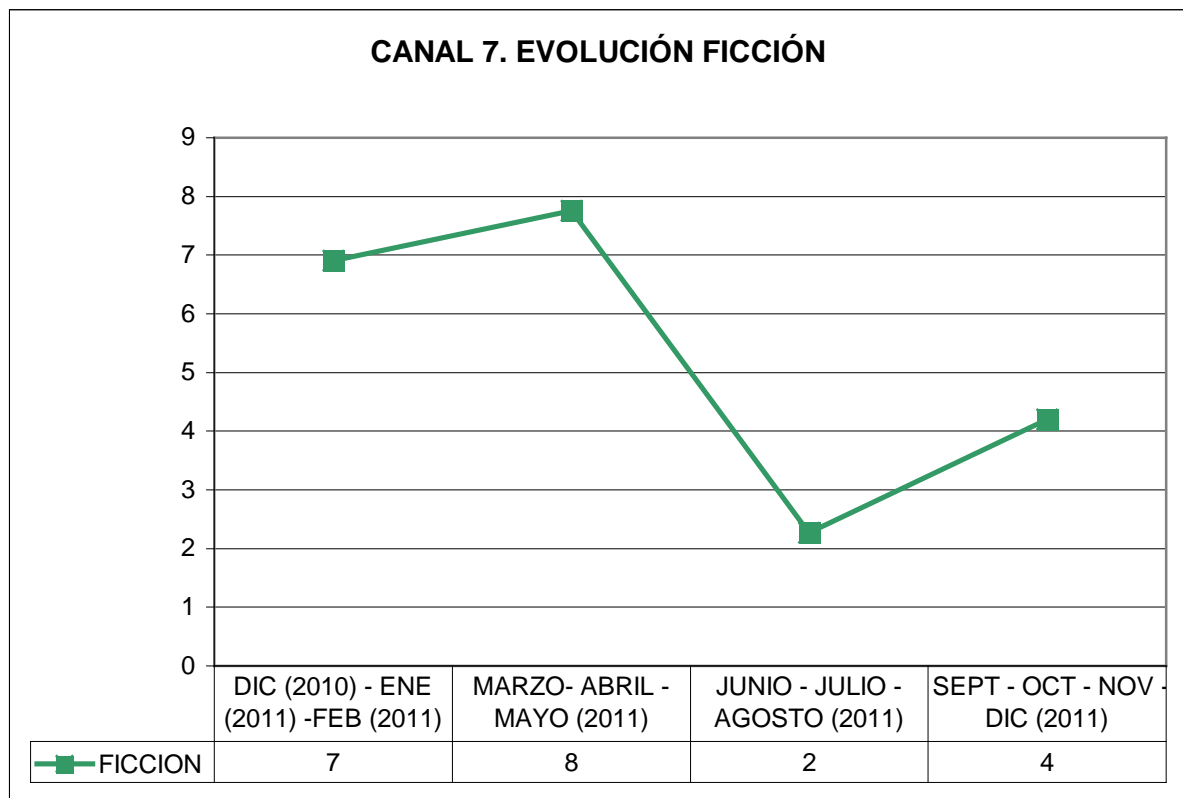
Acá pueden apreciarse algunos casos llamativos del canal. Por un lado la tendencia a la baja en la programación de variedades, a eso se suma una apuesta a mantener relativamente constante (aunque con tendencia decreciente) la programación educativa cultural de la cual prácticamente carecen los privados y, finalmente, también se observa una merma en los contenidos de ficción.

CANAL 7: EVOLUCIÓN VARIEDADES



CANAL 7: EVOLUCIÓN EDUCATIVO/CULTURAL

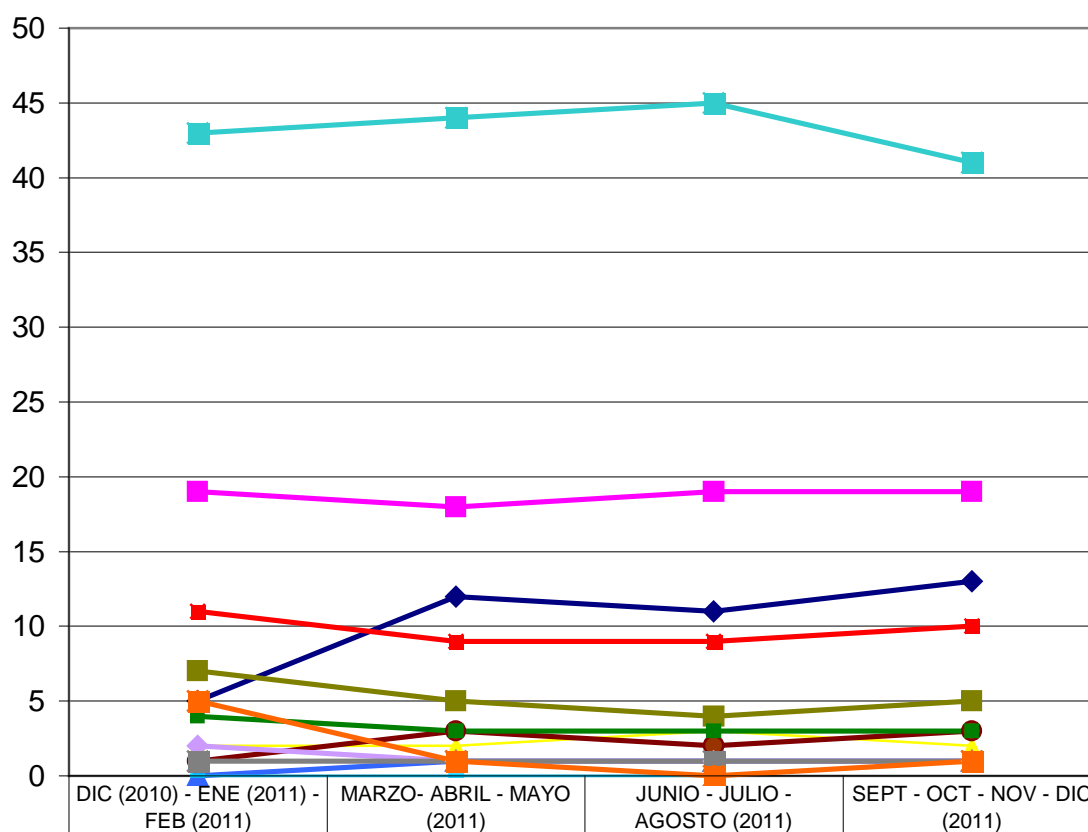




Las variedades si bien ocupan un lugar importante en la grilla es muy inferior a lo que lo hacen en los canales comerciales, sin embargo hay que tener presente que este tipo de categoría es extremadamente amplia, abarca desde realidades, pasando por programas *chimenteros* e incluye magazines y programas de cocina. El canal público privilegia estas dos segundas subcategorías. Los programas culturales amenazan con la baja aún en el canal público y la ficción no logra instalarse en la pantalla

**CUADRO XII: Canales privados de la región AMBA (13, 11, 9, 2)
Evolución Anual por Tipo de Programa**

**CANALES PRIVADOS DE LA REGION AMBA - LA PLATA (13,11,9,2)
EVOLUCION ANUAL POR TIPO DE PROGRAMA**



	DIC (2010) - ENE (2011) - FEB (2011)	MARZO- ABRIL - MAYO (2011)	JUNIO - JULIO - AGOSTO (2011)	SEPT - OCT - NOV - DIC (2011)
◆ INFANTIL	5	12	11	13
■ NOTICIAS	19	18	19	19
▲ PERIODISTICO	2	2	3	2
■ FICCION	11	9	9	10
▲ DEPORTIVO	0	1	1	1
● FUTBOLISTICO	1	3	2	3
■ PELICULAS	7	5	4	5
■ SERIES EXTRANJERAS	4	3	3	3
■ DOCUMENTAL	0	0	0	1
▲ MUSICAL	2	1	1	1
■ RELIGIOSO	1	1	1	1
■ VARIEDADES	43	44	45	41
■ INFOMERCIALES	5	1	0	1

Para facilitar la visualización agregamos la tabla con los valores:

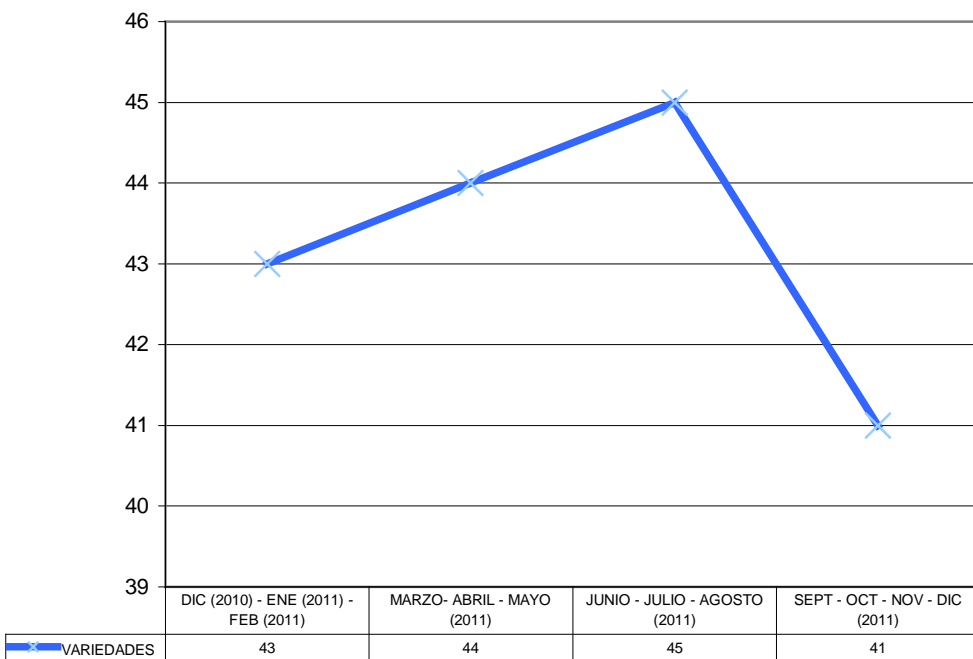
	Diciembre (2010) - Enero - Febrero (2011)	Marzo - Abril - Mayo (2011)	Junio - Julio - Agosto (2011)	Septiembre - Octubre - Noviembre Diciembre (2011)
INFANTIL	5%	12%	11%	13%
NOTICIAS	19%	18%	19%	19%
PERIODÍSTICO	2%	2%	3%	2%
FICCIÓN	11%	9%	9%	10%
DEPORTIVO	0%	1%	1%	1%
FUTBOLÍSTICO	7%	5%	4%	5%
PELÍCULAS	10%	7%	6%	7%
SERIES EXTRANJERAS	4%	3%	3%	3%
DOCUMENTALES	0%	0%	0%	1%
MUSICAL	2%	1%	1%	1%
RELIGIOSO	1%	1%	1%	1%
VARIEDADES	43%	44%	45%	41%
INFOMERCIALES	5%	1%	0%	1%

Tal como se observa, los programas educativos/divulgación cultural no llegan al 1% por tener un espacio muy reducido en la TV privada. En ese mismo sentido, los documentales son prácticamente inexistentes en la TV comercial. Las variedades siguen siendo el tipo de programación estrella de la televisión privada ocupando más del 40% de la pantalla. Se observa también un descenso en la cantidad de infomerciales que se emiten.

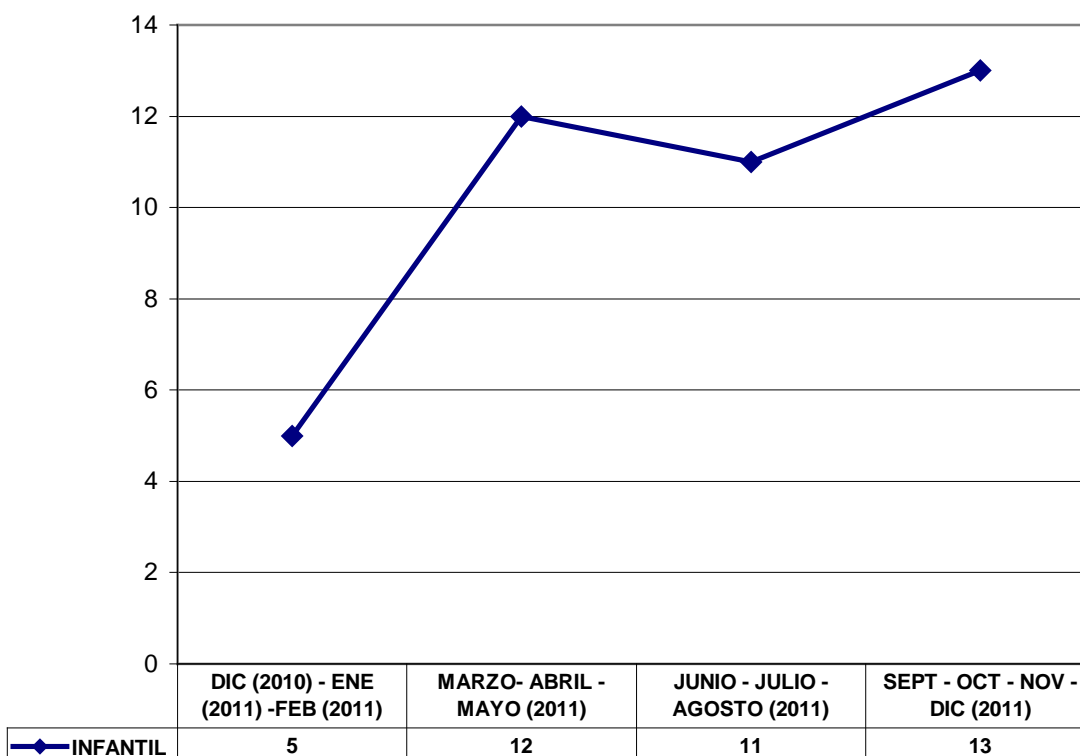
Un tema a destacar es como los canales han debido aumentar notablemente el espacio destinado a la programación infantil a fin de adecuarse a la nueva normativa.

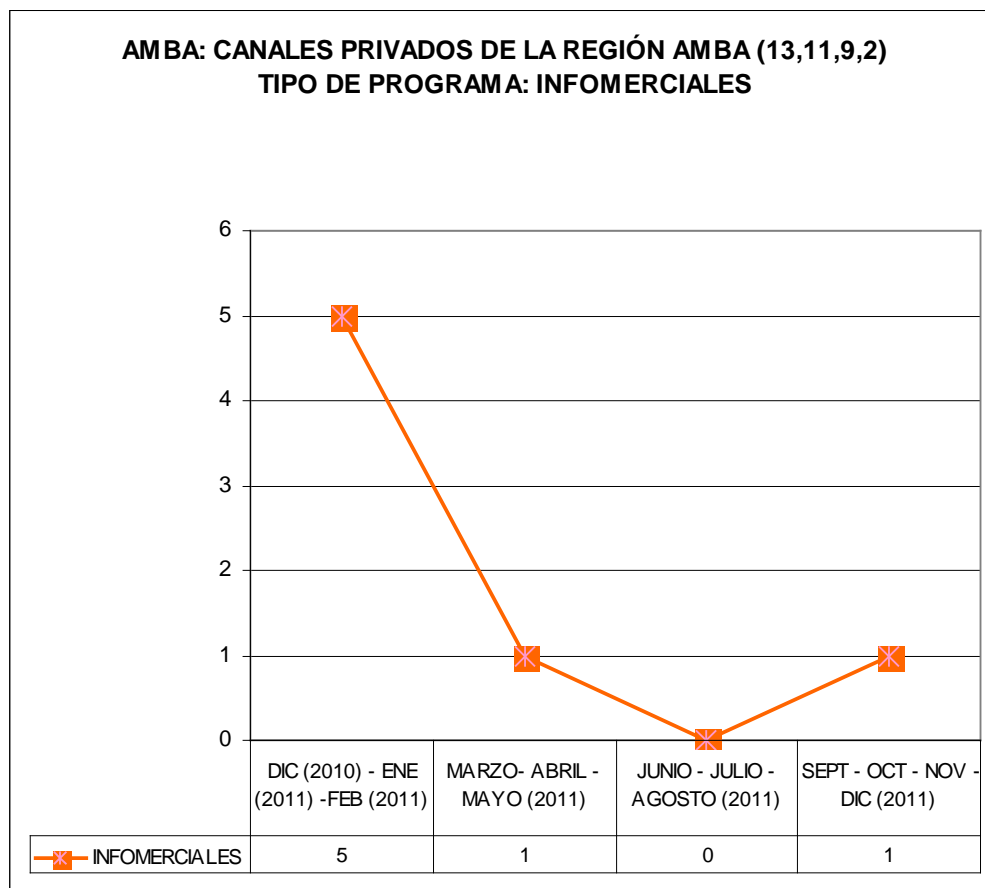
A continuación se observan algunas de estas características por separado a fin de resaltar las variaciones:

**CANALES PRIVADOS DE LA REGION AMBA (13,11,9,2)
EVOLUCION ANUAL POR TIPO DE PROGRAMA**



**AMBA: CANALES PRIVADOS DE LA REGIÓN AMBA (13,11,9,2)
TIPO DE PROGRAMA: INFANTIL**





A modo de conclusión:

El funcionamiento del sistema mediático se encuentra en un proceso lento de adecuación a lo que establece la Ley 26.522.

Los cambios a lo realmente existente que promueve la nueva normativa son tan profundos que obligan a la transformación de varias lógicas en simultáneo (económicas, productivas e, incluso, creativas).

Este proceso es indispensable, no sólo para cumplir con la ley, sino también para construir un nuevo modelo que albergue todas las voces y garantice la pluralidad y diversidad de prestadores, formatos y perspectivas. Para ello es insustituible la presencia y acción efectiva del Estado.

i Informe Anual sobre Contenidos de la Televisión Abierta Argentina (Origen de la Producción – Tipo de Programación – Estructura de Propiedad) Año 2011

Dirección Nacional de Supervisión y Evaluación de la Autoridad Federal de Servicios de Comunicación Audiovisual.

Dirección General del Proyecto: Lic. Gustavo Bulla

Diseño de Investigación y Coordinación del Informe: Lic. Mariana Baranchuk

Equipo de trabajo: Lic. Elizabeth Lobos - Lic. Bárbara Pandolfi – Prof. Cintia Braccioli