

13° INFORME CONTENIDOS DE LA TELEVISIÓN
ABIERTA ARGENTINA

Origen de la Producción – Tipo de Programas
Estructura de Propiedad

-----2011-----

Datos correspondientes al período
septiembre – octubre – noviembre - diciembre 2011

-Dirección Nacional de Supervisión y Evaluaciónⁱ-

**-AUTORIDAD FEDERAL DE SERVICIOS DE
COMUNICACIÓN AUDIOVISUAL-**

13° INFORME CONTENIDOS DE LA TELEVISIÓN ABIERTA ARGENTINA

Origen de la Producción – Tipo de Programas Estructura de Propiedad

**Datos correspondientes a
septiembre -octubre – noviembre - diciembre 2011**

Universo Total:

44 emisoras operativas en todo el país (sin incluir repetidoras)¹.

Asimismo existen otras tres licencias otorgadas que no se encuentran operando al momento de la confección de este informe. Las mismas corresponden una a la Universidad de la Plata, otra a la Universidad de Lujan y la tercera al Gobierno Provincial de Salta, la cual la tiene otorgada, para operar en Tartagal, el canal 7 en 174-180MHZ. Por resolución 687/11 se otorgaron frecuencias en UHF a las Universidades Nacionales y, a través de esa misma resolución, se dejan sin efecto los canales 5 y 41 otorgados en su oportunidad a las Universidades Nacionales de Luján y La Plata respectivamente, y se le asigna a la Universidad Nacional de Córdoba en su carácter de titular de servicio de televisión abierta la identificación como LV80 TV Canal 10, el canal 31 a los efectos de la prestación del servicio de televisión abierta digital, utilizando el estándar ISDB-T. Las frecuencias otorgadas fueron a las universidades de: Buenos Aires (59 UHF); Tecnológica Nacional CABA (62 UHF); Avellaneda (60 UHF); Lomas de Zamora (66 UHF); Quilmes (58 UHF); Arturo Jauretche – Florencio Varela- (55 UHF); La Plata (56 UHF); General San Martín (55 UHF); La Matanza (61 UHF); Tres de Febrero (56 UHF); General

¹ No se evaluaron ni contabilizaron las que en la zona AMBA transmiten en UHF (Canal 21 del episcopado y Canal 26) ya que prácticamente son imposibles de sintonizar si no es a través del

sarmiento (66 UHF); José C. Paz (58 UHF); Moreno (66 UHF); Luján (57 UHF); Sur – Bahía Blanca- (21 UHF); Noroeste Buenos Aires – Junín- (21 UHF); Mar del Plata (21UHF); Centro –Tandil- (21 UHF); Patagonia –Comodoro Rivadavia- (33 UHF); Río IV (30 UHF); Villa María (29 UHF); Nordeste – Corrientes- (26 UHF); Jujuy (33 UHF); La Pampa (33 UHF); La Rioja (33 UHF); Misiones (33 UHF); Río Negro – Viedma- (33 UHF); Salta (33 UHF); San Juan (33 UHF); San Luis (33 UHF); Patagonia Austral – Río Gallegos- (33 UHF); Rosario (33 UHF); Litoral – Santa Fe - (26 UHF); Santiago Del Estero (33 UHF); Tucumán (34 UHF); Chilecito –La Rioja-(28 UHF); Formosa (33 UHF); Cuyo –Mendoza- (34 UHF); Comahue – Neuquen- (33 UHF); Entre Ríos (34 UHF); Chaco (27 UHF). ***Es decir 42 frecuencias asignadas a emisoras universitarias.***

Asimismo, a través de la resolución 689/11 se asigna a la Ciudad Autónoma de Buenos Aires y a los Estados Provinciales las siguientes frecuencias en la banda UHF: CABA (20 UHF); Buenos Aires (29 UHF); Catamarca (30 UHF); Chaco (28 UHF); Córdoba (33 UHF); Corrientes (31 UHF); Entre Ríos (28 UHF); Jujuy (30 UHF); Mendoza (29 UHF); Neuquén (28 UHF); Salta (31 UHF); San Juan (30 UHF); Santa Fe (30 UHF); Santiago del Estero (29 UHF); Tucumán (28 UHF); LU 90 Canal 7 Chubut (29 UHF); LT88 Canal 11 Formosa (29 UHF); LU89 Canal 3 La Pampa (30 UHF); LV91 Canal 9 La Rioja (29 UHF); LT85 Canal 12 Misiones (30 UHF); LU92 Canal 10 Río Negro (31 UHF); LV90 Canal 13 San Luis (28 UHF); LU85 Canal 9 Santa Cruz (30 UHF); LU87 Canal 11 y LU88 Canal 13 Tierra del Fuego Antártida e Islas del Atlántico Sur (29 UHF). Las provincias que ya tienen canales funcionando en analógico está señalado el canal y se le asignó la frecuencia de UHF.

Por último, el 29 de septiembre se autorizó a la Universidad Tecnológica Nacional a la instalación, funcionamiento y explotación de un servicio de televisión abierta en el ámbito de la facultad Regional de Santa Cruz en la localidad de Río Gallegos.

cable. Asimismo, no ingresan, por el momento, aquellas señales que pueden recibirse gratuitamente a través de la Plataforma digital del Estado.

Objetivo del presente informe:

Relevar la composición de los contenidos que se emiten en la televisión abierta argentina desde:

a) El origen de la Producción

b) El tipo de Programas

en el marco de la estructura de propiedad del sistema de medios.

a) El Origen de la Producción²

NACIONAL:

- ✓ Propia
- ✓ Vinculada
- ✓ Terceros
- ✓ Coproducción
- ✓ Retransmisión en red
- ✓ Retransmisión diferida
- ✓ Repetición

EXTRANJERA:

- ✓ EEUU
- ✓ Europa
- ✓ América Latina

b) El tipo de Programas

- ✓ Infantil
- ✓ Noticias
- ✓ Periodístico
- ✓ Ficción
- ✓ Deportivo en general
- ✓ Programa futbolístico
- ✓ Películas
- ✓ Series extranjeras
- ✓ Documentales
- ✓ Musicales
- ✓ Variedades
- ✓ Educativo / Divulgación Cultural
- ✓ Religioso

Universo evaluado:

44 canales relevados para los datos del siguiente informe

Total horas emitidas País en el período³:

71.066 horas (100%)⁴

Canales por Región⁵ / Horas de emisión

Región AMBA:

LS82 Canal 7 (canal público del Estado Nacional. Posee 296 repetidoras en todo el país); LS83 canal 9 (privado comercial) ; LS84 canal 11 (privado comercial); LS85 canal 13 (privado comercial); LS86 América TV⁶ (privado comercial).

Horas emitidas

- 11625 horas (13 %)

Región Cuyo:

LV83 Canal 9 de Mendoza (privado comercial. Posee 7 repetidoras en la provincia de las cuales 2 son propiedad del Estado Provincial); LV89 Canal 7 de Mendoza (privado comercial. Posee 3 repetidoras en la provincia propiedad del Estado provincial); LV84 Canal 6 San Rafael Mendoza (privado comercial. Posee 1 repetidora en la provincia); LV82 Canal 8 de San Juan (privado comercial); Canal 4 de San Juan (es canal público de derecho privado en UHF pertenece al

² Dado que el presente es el treceavo informe de este tipo, el glosario de términos lo adjuntamos como anexo al final del presente trabajo.

³ El período abarcado en esta ocasión es el último cuatrimestre de año 2011. Esto producirá cambios en volumen con respecto a las horas emitidas, ya que los informes anteriores eran trimestrales. Se reiterará esta información cuando resulte indispensable.

⁴ Se contabiliza el tiempo total de emisión incluyendo la tanda publicitaria que se emite fuera del programa. Por lo tanto, para saber tiempo real de contenidos, hay que tener en cuenta restar 12 minutos por hora (sabiendo que el margen de error está dado por la acumulación por bloque)

⁵ A partir de la siguiente división regional:

AMBA: Ciudad de Buenos Aires, Partidos del Conurbano

Cuyo: Mendoza, San Juan, San Luis

Noreste: Corrientes, Formosa, Chaco, Misiones

Noroeste: Catamarca, Tucumán, Jujuy, La Rioja, Salta, Santiago del Estero

Pampeana: La Plata, Bahía Blanca, Mar del Plata (y ciudades aledañas), Entre Ríos, Córdoba, Santa Fe, La Pampa

Patagonia: Chubut, Río Negro, Neuquén, Santa Cruz; Tierra del Fuego

⁶ El canal 2 (América TV) es un canal cuya licencia está otorgada para el área de la Ciudad de la Plata, su antena se encuentra en el conurbano bonaerense y su recepción es en la Ciudad Autónoma de Buenos Aires. Es por ello que muchos trabajos refieren a los "5 canales de capital" dado que posee una autorización posterior para emitir en capital.

Arzobispado); LV90 Canal 13 de San Luis (canal público provincial. Posee 12 repetidoras en la provincia 6 en VHF 1 propiedad de la municipalidad de Ing. Luiggi y el resto del Estado provincial y 6 en UHF todas propiedad del Estado provincial)

Horas emitidas

- **13840** horas (16 %)

Región Noreste:

LT80 Canal 13 de Corrientes (privado comercial); LT81 Canal 9 de Resistencia Chaco (privado comercial. Posee 12 repetidoras en toda la provincia, 10 en VHF 4 de las cuales son de propiedad municipal y 2 en UHF también municipales); LT88 Canal 11 de Formosa (canal público provincial. Posee 4 repetidoras en la provincia de las cuales 3 dependen del Estado Nacional); LT85 Canal 12 de Posadas Misiones (canal público provincial. Posee 2 repetidoras)

Horas emitidas

- **8152** horas (9 %)

Región Noroeste:

LW80 Canal 7 de Jujuy (privado comercial. Posee 1 repetidora manejada por una comisión municipal); LV91 Canal 9 La Rioja (canal público del Estado Provincial. Posee 2 repetidoras 1 en VHF y otra en UHF ambas del Estado de la provincia); LW82 Canal 11 de Salta (privado comercial. Posee dos repetidoras manejadas por el Estado Provincial); LW81 Canal 7 de Santiago del Estero (privado comercial. Posee 30 repetidoras de las cuales dos están en la provincia de Catamarca, una de ellas en manos del Estado Provincial de Catamarca. Las otras 28 están en la Provincia de Santiago del Estero y una de ellas está manejada por un gobierno municipal); LRK458 Canal 8 de Tucumán (privado comercial); LW83 canal 10 de Tucumán (canal público del Estado Provincial y la Universidad Nacional de Tucumán. Posee 3 repetidoras, 2 en VHF y una en UHF).

Horas emitidas

- **10904** horas (12%)

Región Pampeana:

LU80 Canal 9 de Bahía Blanca (privado comercial. Posee 7 repetidoras, 6 en VHF de las cuales 3 son municipales y una en UHF); LU81 Canal 7 de Bahía Blanca (privado comercial. Posee 2 repetidoras, ambas municipales); LRH450 Canal 10 de Junín – Buenos Aires (privado comercial. Posee 3 repetidoras); LU82 Canal 10 de Mar del Plata (privado comercial. Posee 9 repetidoras en la provincia 2 en VHF una municipal y 7 en UHF); LRI 486 Canal 8 de Mar del Plata (privado comercial. Posee 16 repetidoras, 14 en VHF 4 de las cuales son municipales y 2 en UHF); LU91 Canal 12 de Trenque Lauquen (Público). Posee una repetidora manejada por la municipalidad.; LV80 Canal 10 de Córdoba (canal público del servicio de Radio y TV de la Universidad de Córdoba. Posee 10 repetidoras. 6 en VHF y 4 en UHF); LV81 Canal 12 de Córdoba (privado comercial. Posee 20 repetidoras en la Provincia de las cuales 6 son en VHF y 14 en UHF, sólo una de ellas es municipal); LV85 Canal 8 de Córdoba (privado comercial. Posee 3 repetidoras); LV86 Canal 13 de Río Cuarto Córdoba (privado comercial. Posee 8 repetidoras, 3 en VHF y las demás en UHF); LRI450 Canal 9 de Paraná Entre Ríos (privado comercial. Posee 12 repetidoras); LU89 Canal 3 de Santa Rosa La Pampa (canal público del Estado provincial. Posee 18 repetidoras); LT84 Canal 5 de Rosario Santa Fe (privado comercial. Posee 6 repetidoras); LT82 Canal 13 de Santa Fe (privado comercial. Posee 5 repetidoras, 4 en VHF y la otra en UHF, dos de ellas son comunales); LT83 Canal 3 de Rosario Santa Fe (privado comercial. Posee 10 repetidoras, dos en VHF y ocho en UHF).

Horas emitidas

- **28281** horas (32 %)

Región Patagónica:

LU90 Canal 7 de Rawson Chubut (canal público del Estado Provincial. Posee 60 repetidoras en toda la provincia); LU89 Canal 9 de Comodoro Rivadavia – Chubut

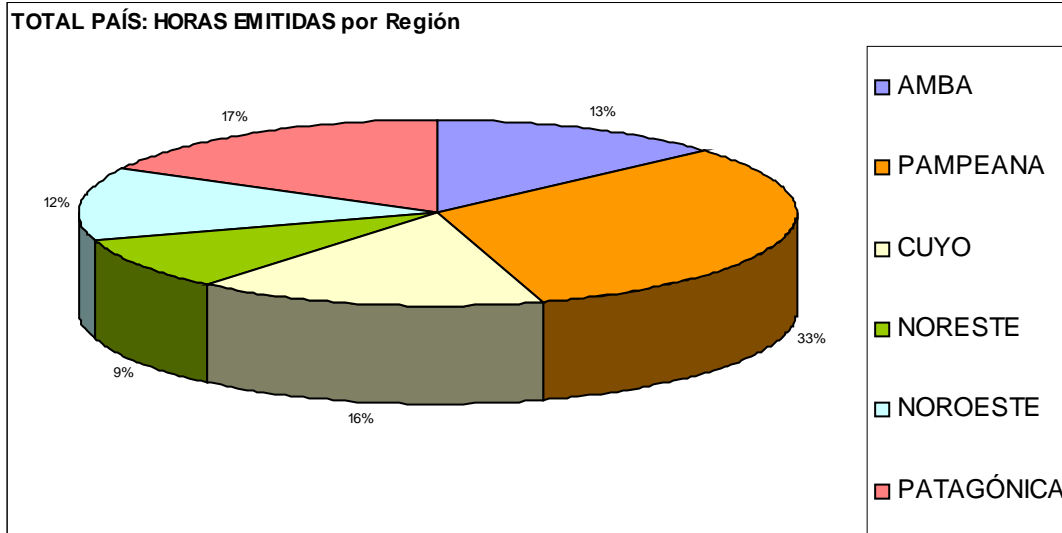
(privado comercial. Posee 3 repetidoras, dos en VHF y la otra en UHF); LU84 canal 7 de Neuquén (privado comercial. Posee 14 repetidoras, 10 en VHF y 4 en UHF 8 las presta el Gobierno Provincial; 3 La Dirección General de Telecomunicaciones y las restantes el propio privado); LU92 Canal 10 de General Roca Río Negro (público del Estado Provincial. Posee 4 repetidoras); LU93 Canal 6 de Bariloche – Río Negro (privado comercial. Posee 13 repetidoras, 12 de las cuales en VHF y una UHF); LU85 Canal 9 de Río Gallegos Santa Cruz (público Estado Provincial. Posee dos repetidoras); LU88 Canal 13 de Río Grande – Tierra del Fuego (público del Estado provincial); LU87 Canal 11 de Ushuaia (público del Estado Provincial).

Horas emitidas

- **15109** horas (**17 %**)

En relación a las repetidoras conviene destacar que existen 17 frecuencias UHF en propiedad del Estado (entre Nacional, Provincial y Municipal) que actualmente son utilizadas como repetidoras de canales privados comerciales. Así mismo, frecuencias en VHF propiedad del Estado se aplican a los mismos fines. Sin embargo, durante el año el estado ha tenido un plan de recuperación de frecuencias VHF que estaban en manos privadas.

Cuadro I - Horas emitidas por región (período septiembre – octubre – noviembre - diciembre 2011)



La totalidad de las horas emitidas en la región no incluyen el tiempo de emisión de las repetidoras.

En el período septiembre, octubre, noviembre y diciembre de 2011 se presentan los mismos porcentajes de horas emitidas que en el período que precede.

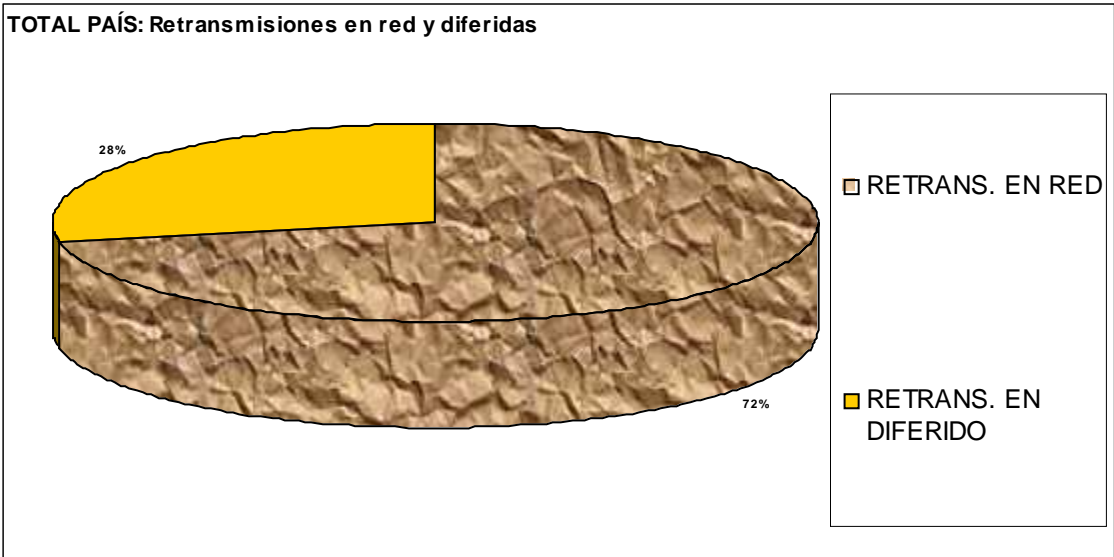
Cuadro II- Horas retransmitidas en red y diferidas por región (período septiembre – octubre – noviembre - diciembre 2011)

Región	Horas Emitidas	Horas Retransmitidas en Red	Horas Retransmitidas en Diferido	Porcentaje de Horas Retransmitidas en red	Porcentaje de Horas Retransmitidas en diferido
AMBA	11625	-	242	-	2%
CUYO	13840	4156	1980	31%	14%
NORESTE	8152	1674	1201	23%	17%
NOROESTE	10904	5079	1910	46%	18%
PAMPEANA	28281	13505	3651	49%	13%
PATAGÓNICA	15109	5078	2581	34%	17%

En el primer cuadro se observa la incidencia de la retransmisión en cada una de las regiones. La suma de la retransmisión en red y la diferida⁷ nos da el porcentaje del grado de dependencia respecto a lo producido en la región AMBA.

La retransmisión en red viene disminuyendo en todos los casos (en referencia a las provincias), en el Noreste ya se encuentra por debajo del mínimo exigido y Cuyo está apenas 1 punto porcentual por encima. Sin embargo, a los efectos legales debe evaluarse discriminadamente canal por canal.

Cuadro III- División del total de la retransmisión en red y diferida



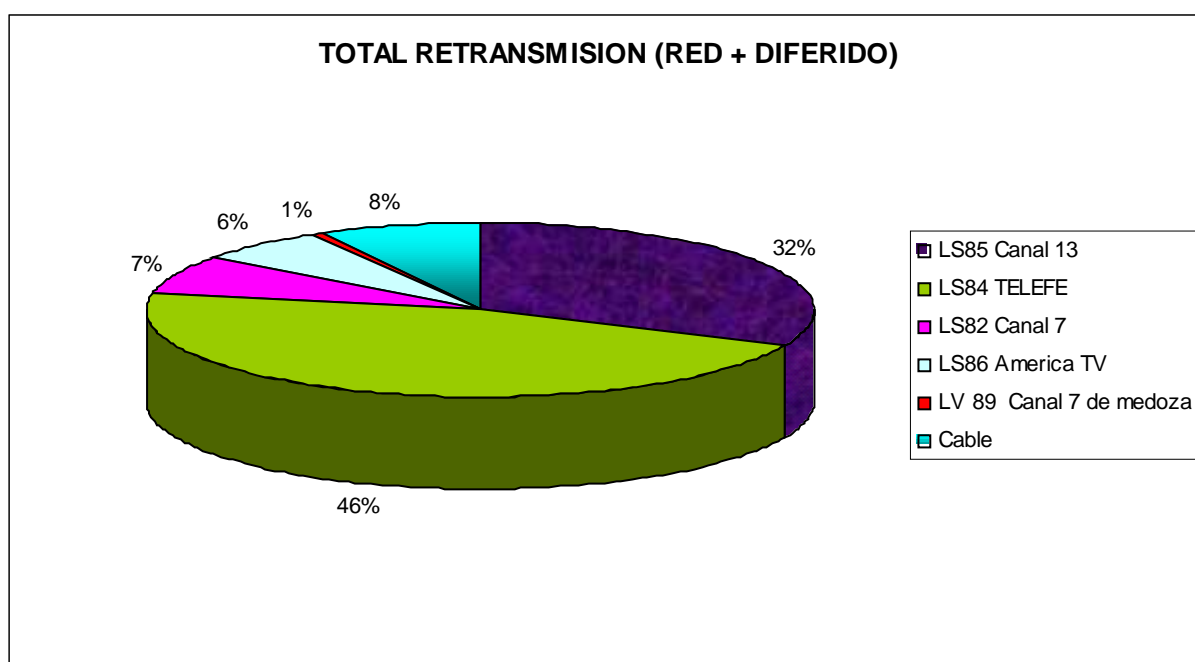
La retransmisión total en el país cubre en el período analizado el 54% (6 puntos porcentuales menos que en el período anterior) -39% en red (15 puntos porcentuales menos que en el período anterior) y 15% en diferido (9 puntos porcentuales más que en la anterior medición)- (ver CUADRO VI Origen de la Programación: Total Provincias) -, de esa cifra, y como se observa en el cuadro que antecede, el 72% se retransmite en red y el 28% en diferido. **Es interesante remarcar que si bien gran parte del descenso de lo retransmitido en red fue a formar parte de la retransmisión en diferido, existe un porcentaje que,**

⁷ Ver Glosario

evidentemente, ha pasado a producción propia y de terceros lo cual es auspicioso en términos de fomento a la producción regional.

Cuadro IV – Retransmisiones PAIS por canal de “cabecera”

En la siguiente torta se observan los porcentajes de retransmisión (red + diferida) de cada canal de la región AMBA en las otras regiones del país, así como los casos en donde existe retransmisión mallada⁸:



En esta primera torta podemos observar las retransmisiones totales (red + diferido) provenientes de, los denominados “canales de cabecera de capital”, a los que se suman los canales de las provincias que funcionan como cabecera de sus propias zonas. Canal 11 y Canal 13 retransmiten en conjunto el 78% del total (correspondiendo el 46% a canal 11 y el 32% al 13).

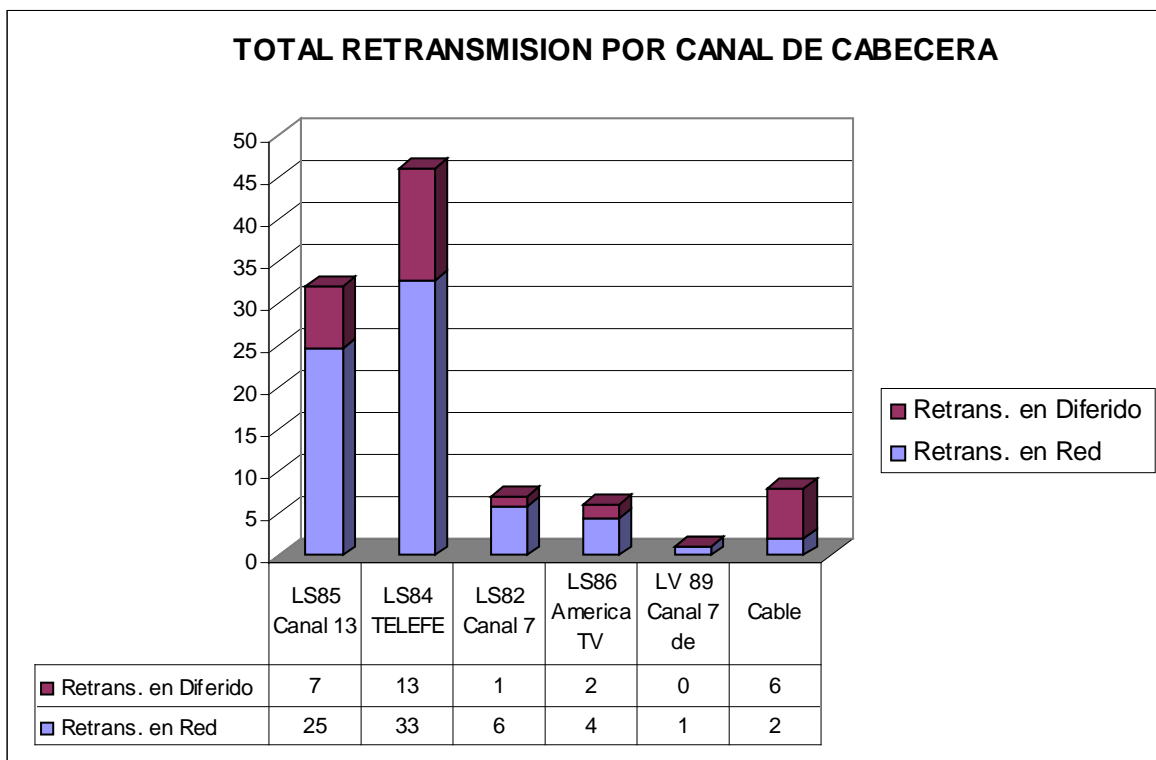
El Canal 7 retransmitió un 7%; América TV retransmitió un 6%, mientras que Canal 9 no retransmite programación.

⁸ Entendemos por retransmisión mallada cuando se produce entre las provincias y no sólo desde el centro a la periferia.

Asimismo, el cable en conjunto retransmite en los canales abiertos el 8% del total retransmitido.

Tal como se viene señalado el Canal 7 de Mendoza retransmitió en Canal 6 de San Rafael y parte en el 8 de San Juan, ocupando el 1% de las transmisiones. Los 3 canales pertenecen al Grupo Vila-Manzano.

En el siguiente gráfico observamos lo mismo pero diferenciando el porcentaje que corresponde a la retransmisión en red de la que lo hace en diferido:



Es notorio que durante el año, los canales se han ido adecuando a las nuevas exigencias con lentitud pero en forma sostenida.

En varios casos se trata de pasar lo que se emitía en red a realizarlo en diferido, pero existe también cierto pasaje a otras modalidades productivas más interesantes en términos de fomento a la producción regional.

En cuanto al 8 % del cable se divide de la siguiente manera expresado en horas:

Señales	Retransmisiones totales En horas	Retransmisiones En red	Retransmisiones En diferido
PAKAPAKA	1203	-----	1203
ENCUENTRO	961	-----	961
CANAL 26	488	464	24
C5N	224	224	-----
TN	84	84	-----
UTILISIMA	80	-----	80
CANAL 21 ⁹	64	64	-----
TELESUR	52	-----	52

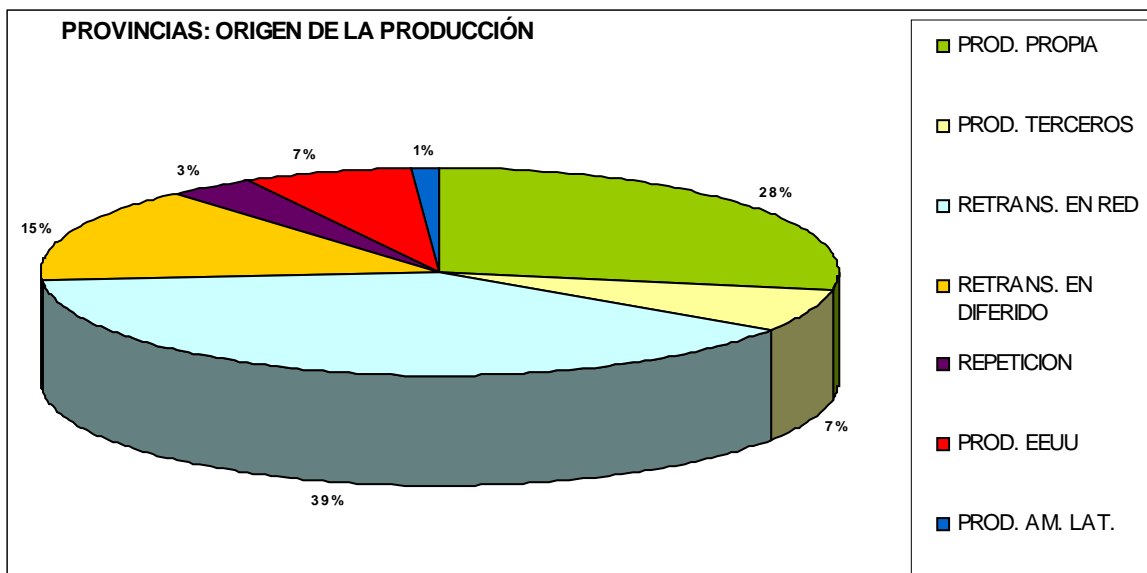
En el cable vemos que las distintas señales han optado por retransmitir la totalidad en red o en diferido (a excepción de Canal 26). Los canales de noticias emiten todo en red, mientras que los temáticos lo hacen en diferido a excepción de Telesur que, al no trabajar específicamente sobre la inmediatez, puede transmitir en diferido su programación y no competir consigo mismo.

Los resultados obtenidos reafirman el centralismo del sistema y la alta penetración de los contenidos emitidos por los canales de cabecera propiedad de Grupo Clarín y Telefónica en forma de red.

A continuación presentamos los datos correspondientes a las Provincias en relación al **origen de la programación** y su diferenciación por regiones (sin incluir los llamados canales de cabecera). Esto permite valorar el impacto material y concreto de la centralización del sistema de medios:

⁹ Cabe señalar que tanto canal 21 como canal 26 son canales abiertos en UHF, pero tal como aclaramos en páginas anteriores son prácticamente imposibles de captar si no es por cable, razón por la cual los sumamos en el porcentaje referido a cable.

CUADRO V Origen de la Programación: Total Provincias (período septiembre, octubre, noviembre, diciembre 2011)



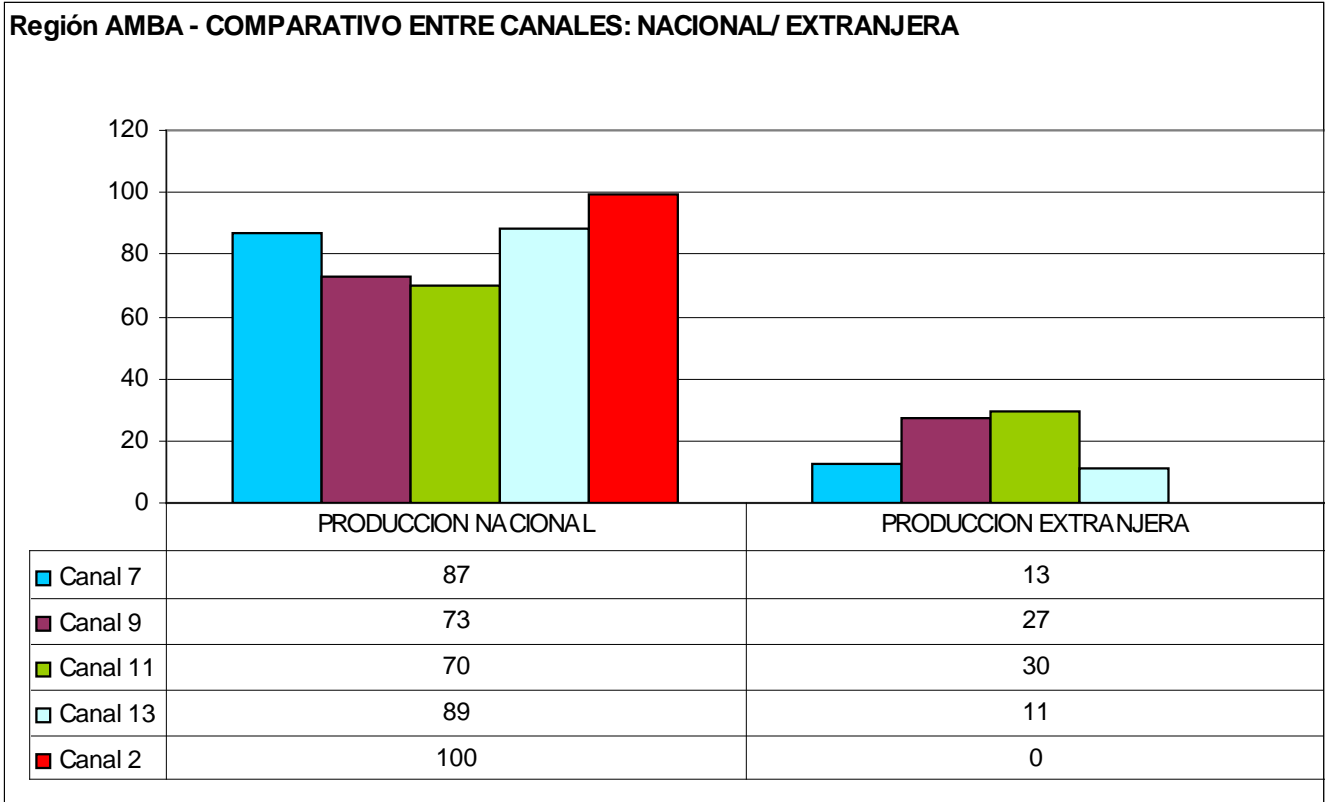
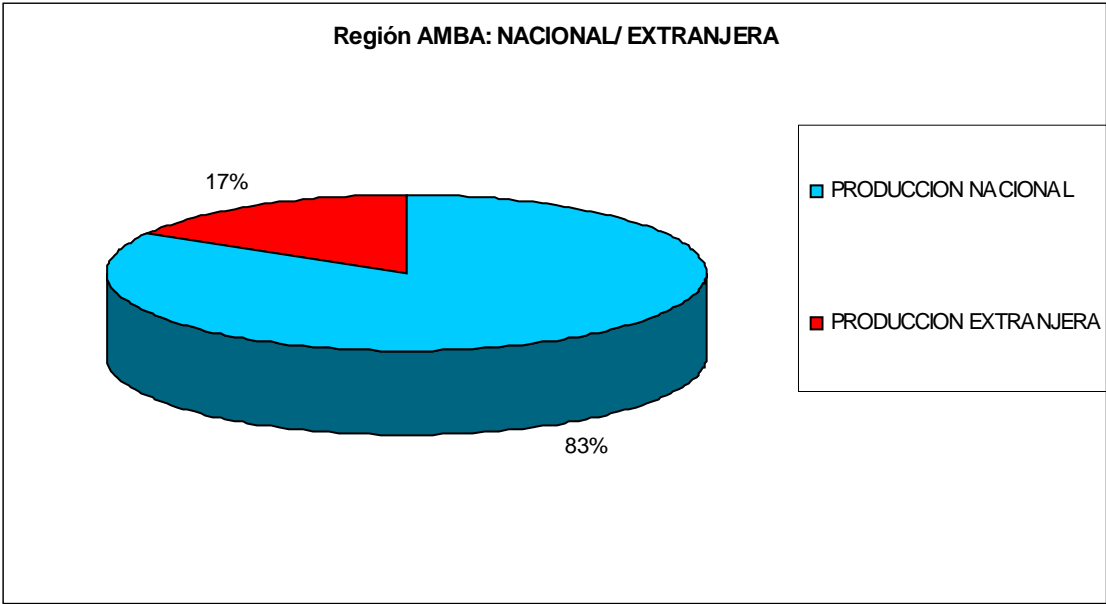
En las Provincias Argentinas aún existen menos modalidades productivas que en el AMBA, dado que el 54% de lo emitido corresponde a retransmisiones (en red y en diferido), siendo auspicioso que entre ambas modalidades se haya disminuido 6 puntos porcentuales respecto al período anterior. Además de las indicadas en la torta, contabilizamos; 28 hs de producción europea y 302 hs de coproducción.

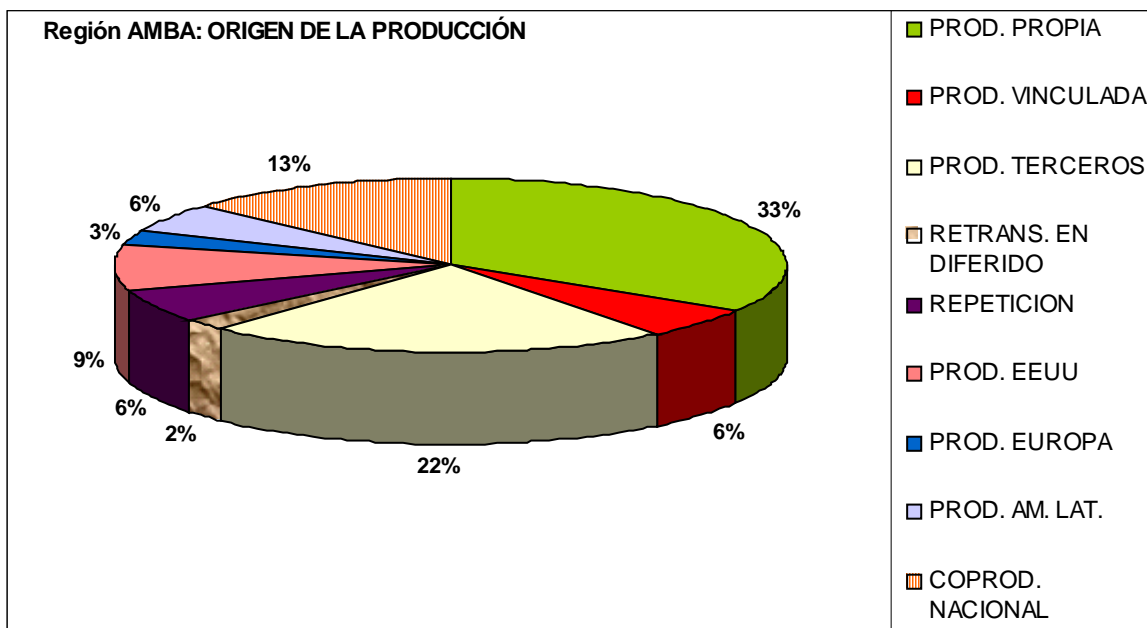
La retransmisión en red asciende al 39% (15 puntos porcentuales menos que en el anterior período), lo que puede leerse como un esfuerzo para adecuarse a la normativa vigente. La producción propia se encuentra, en conjunto, 2 puntos porcentuales por debajo de lo exigido.

Por su parte la producción de terceros creció 2 puntos porcentuales respecto al período anterior, ubicándose en un 7%, debiendo llegar a un 30; 15 y 10% según la cantidad de habitantes.

Tal como viene siendo señalado, informe tras informe, la vigencia plena de la Ley 26.522 significará, entre otras cosas, una adecuación y reconversión del modelo de negocio para casi la totalidad de las emisoras abiertas.

Cuadro VI Región AMBA: Origen de la Producción





El primer gráfico de esta serie refiere a la primera diferenciación en relación al origen de la producción: la división entre producción nacional y extranjera. Los porcentajes se mantienen prácticamente sin variaciones con respecto a los períodos anteriores, lo que cumplimenta los mínimos establecidos por la Ley de Servicios de Comunicación Audiovisual con creces.

En el gráfico de barras, se subraya la división entre producción nacional y extranjera a partir de cada uno de los canales “de cabecera”. Canal 2 (América) sólo emite producción nacional (100%) seguido por Canal 13 con un 89% (3 puntos porcentuales más que en el período anterior), luego la TV Pública con el 87% (9 puntos más que en el período anterior). **Canal 9, que históricamente no alcanzaba los porcentajes exigidos por la normativa, en este período no sólo los ha alcanzado sino que los ha superado, ya que la producción nacional alcanza el 73%.**

En el último gráfico de esta tanda, se observa los diferentes orígenes de producción en detalle.

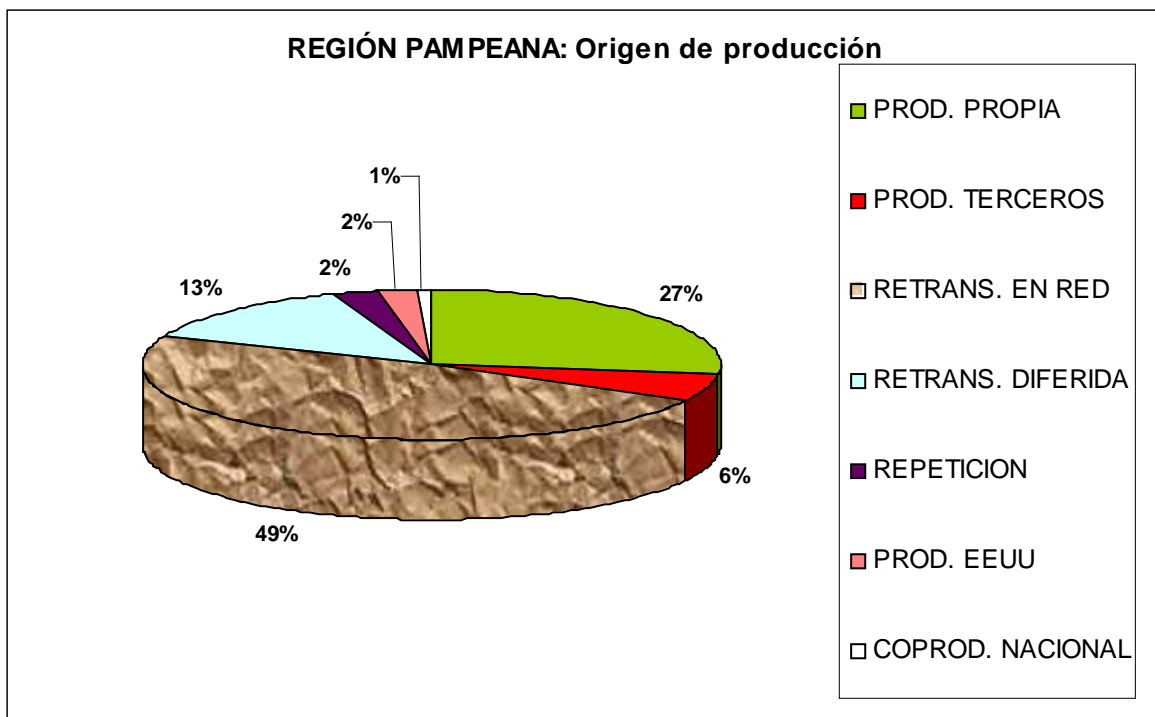
La producción propia se ubica en un 33% cumplimentando en promedio lo que la Ley exige para los canales privados.

La producción de terceros se ubica en un 22% de lo emitido (2 puntos porcentuales más que en el período previo, pero aún a 8 puntos de lo exigido por la normativa según lo establecido por la resolución 474/10. Esto siempre

que no se considere como terceros lo que aparece en este estudio como coproducción) Entre otras modalidades productivas se destaca un 13% de coproducción y un 9% de producciones de origen norteamericano. Asimismo se observa un 6% de producciones de América Latina y otro tanto de producción vinculada y de repeticiones respectivamente.

Por último, las producciones de origen europeo ocupan el 3% de lo emitido; mientras que las retransmisiones en diferido ascienden al 2% del total de horas emitidas en la región.

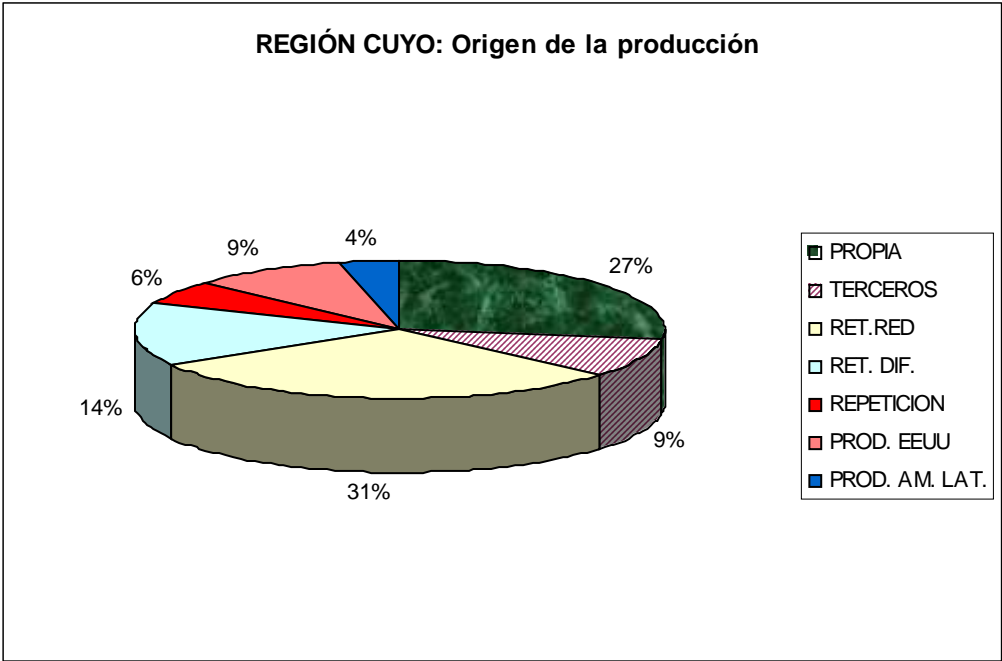
Cuadro VIII Región Pampeana: Origen de la Producción



La retransmisión en red de la Región Pampeana sigue bajando, pero aún se mantiene 19 puntos arriba de lo que autoriza la normativa. **La tasa de retransmisión entre red y diferido asciende a un 62% (6 puntos porcentuales menos que en el anterior período), lo cual tiene un impacto negativo en la producción de contenidos locales y regionales, afectando por un lado la construcción de subjetividades e identidades con anclaje en lo local y, por otro, perjudicando la creación de empleo en las áreas de la comunicación y la cultura. Las cuotas de pantalla establecidas por la Ley 26.522 tienen por**

objeto subsanar dicha situación. Por el momento se observa: un 27% de producción propia (1 punto más que en el período anterior); 6% de producción de terceros (3 puntos porcentuales más que en la anterior medición). Finalmente se observa, un 2% en producción de Estados Unidos (sin contabilizar las series y/o películas que vienen en el paquete de lo que se retransmite)¹⁰ y lo mismo de repeticiones y 1% de coproducción.

Cuadro IX Región Cuyo: Origen de la Producción

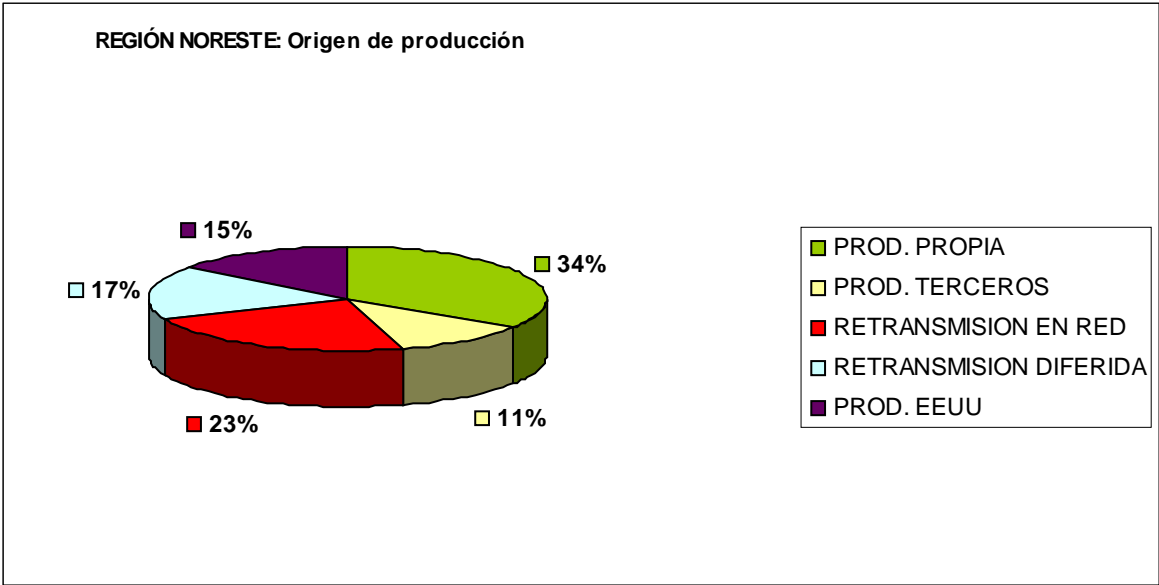


En la Región Cuyo se observa un 45% de retransmisiones totales, lo que implica 2 puntos porcentuales menos que en el informe anterior pero, si observamos en detalle la composición, vemos que en red se retransmitió un 31% (a sólo un punto de lo máximo autorizado y 11 puntos porcentuales menos que en el anterior período), por su parte la retransmisión diferida ocupó un 14% de la pantalla (9 puntos más que en el informe precedente). Hay un 27% de producción propia y un

¹⁰ La aclaración hecha entre paréntesis es válida no sólo para la Región Pampeana, sino para el conjunto de las mismas a excepción de la Región AMBA. Asimismo, es bueno señalar que es posible que parte de las películas apuntadas como "Producción de EEUU" correspondan a retransmisión diferida. Esta incertidumbre se debe a que si se cambia el nombre del ciclo no es posible detectar si se trata o no de la misma película.

9% de terceros locales. Por su parte la producción norteamericana ocupó un 9%, las repeticiones ocuparon un 6% del total emitido y la producción latinoamericana un 4%. Se emitieron 6hs en coproducción, pero por no alcanzar el 1% no ingresan en la torta.

Cuadro X Región Noreste: Origen de la Producción

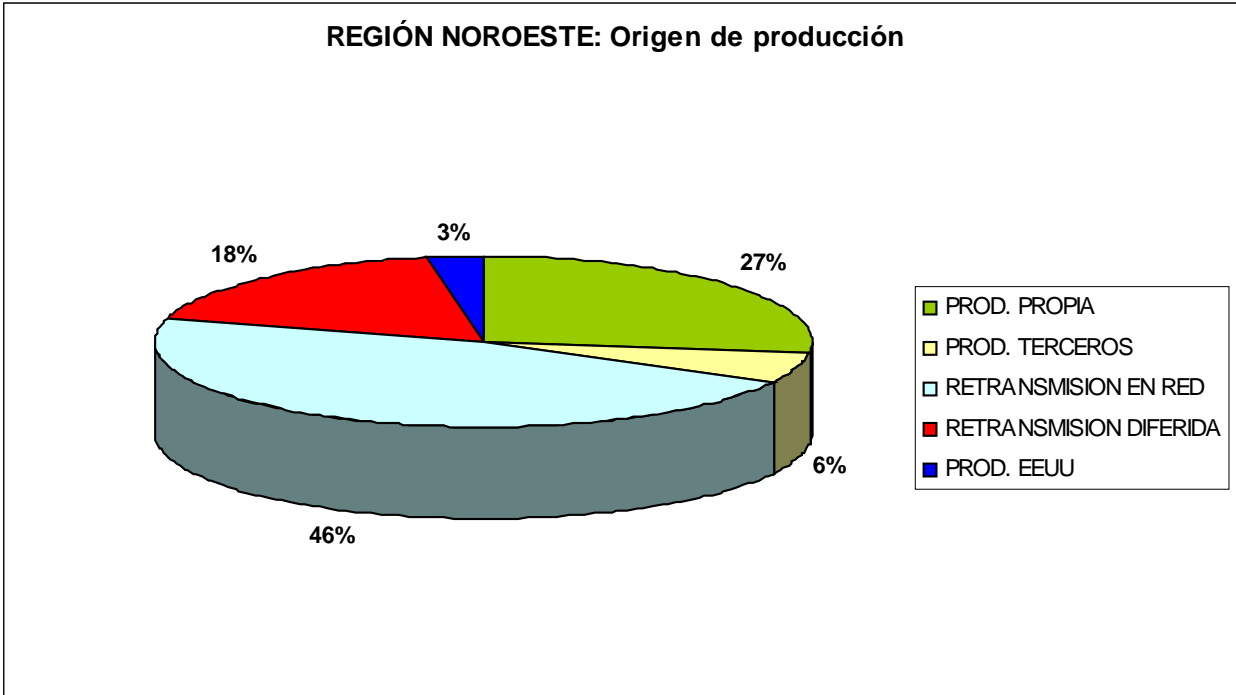


En la Región Noreste se observa un 40% de retransmisiones totales (21 puntos porcentuales menos que en el período anterior), divididas en un 23% en red (24 puntos porcentuales menos que en el pasado informe) y un 17% diferida; un 34% de producción propia y un 11% en producción de terceros. La producción proveniente de Estados Unidos ocupa el 15%¹¹.

La región en su conjunto a logrado ubicarse en los porcentajes de cuotas de pantalla exigidos por la Ley 26.522. A futuro se realizará el análisis provincia por provincia lo cual afinaría las conclusiones del estudio.

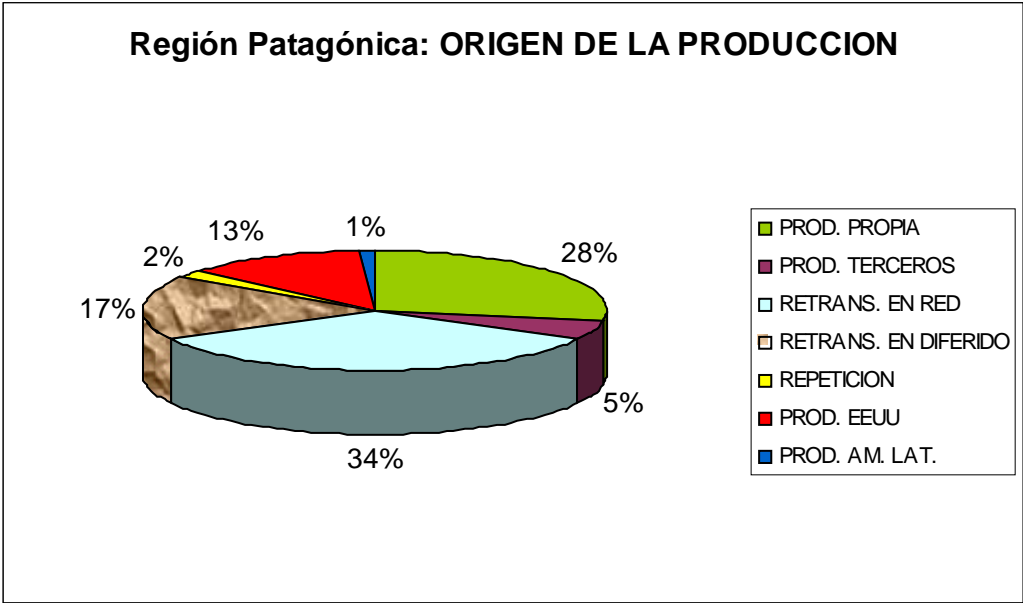
¹¹ Tal como ya se señalará es difícil determinar si se trata de “latas” directamente adquiridas por los canales a los bolseros de películas, o si bien están insertas dentro de la retransmisión diferida.

Cuadro XI Región Noroeste: Origen de la Producción



En la Región Noroeste se observa un **64% de retransmisiones totales provenientes de los canales del AMBA (5 puntos porcentuales menos que en el período anterior), dividiéndose un 46% en retransmisión en red (15 puntos porcentuales menos que en la medición previa, lo que puede indicar cierta voluntad de adecuarse a la norma)** y un 18% en diferida. Asimismo, presenta un 27% de producción propia (2 puntos más que en el período anteriormente analizado); un 6% de producción de terceros (2 puntos porcentuales más que en el anterior período); un 3% de producción de origen norteamericano; así como 44 horas de repeticiones, las cuales por representar menos del 1% no ingresan a la torta.

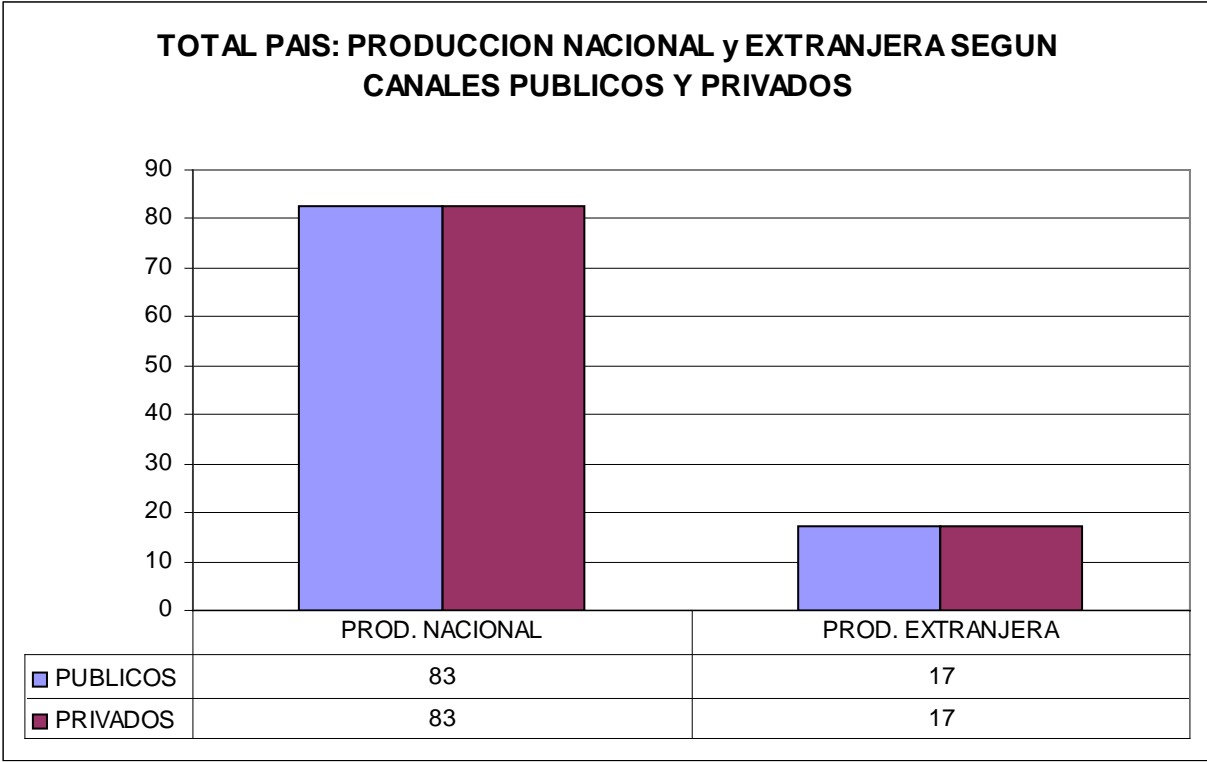
Cuadro XII Región Patagónica: Origen de la Producción



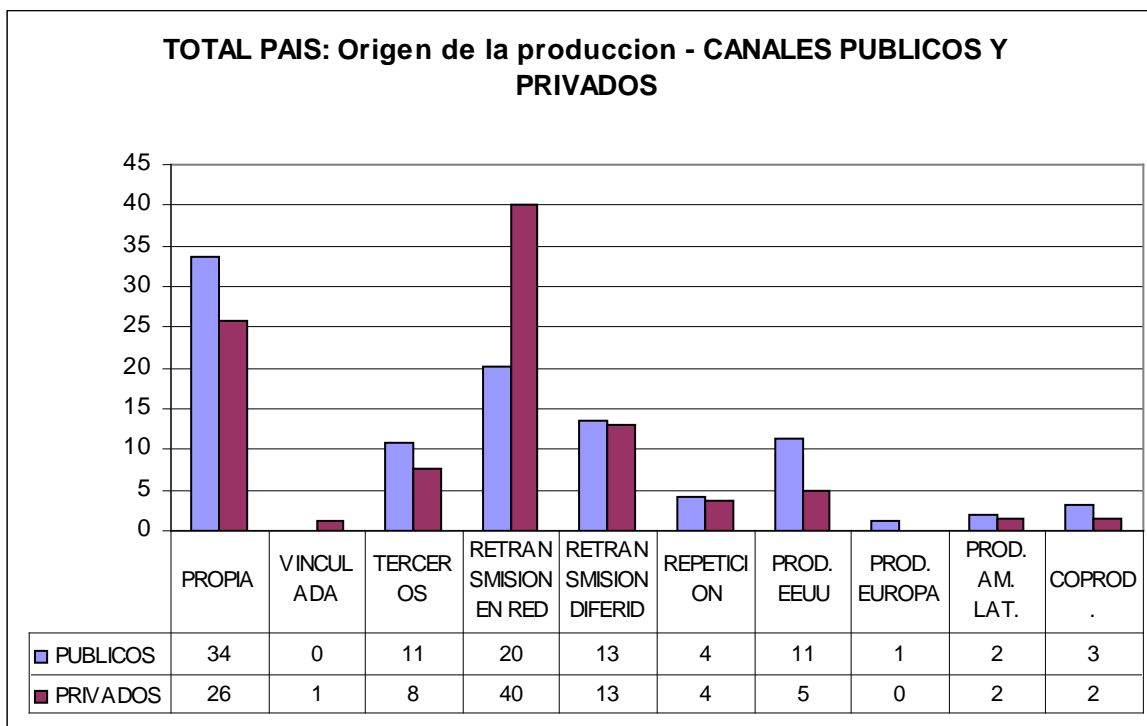
En la Región Patagónica se observa un 51% de retransmisión total, correspondiendo 34% de retransmisión en red (16 puntos porcentuales menos que en el anterior período y a sólo 4 puntos de lo máximo permitido) y 17% en diferido. Asimismo suma un 28% de producción propia (6 puntos porcentuales más que en la medición pasada); un 13% de producción proveniente de los Estados Unidos; un 5% de producción de terceros y un 2% de repeticiones. Asimismo hay un 1% de producción de América Latina.

Respecto a la estructura de propiedad se analiza el cruce con el origen de la programación, diferenciando entre canales públicos y privados comerciales. Para ello se midió la relación en Total País y por Región.

CUADRO XIII TOTAL PAÍS: Comparativo sobre el origen de la producción en relación a canales públicos y privados



En este primer gráfico se observa una primera gran divisoria entre la producción nacional y la extranjera. Y sorpresivamente, la proporción es idéntica entre los canales públicos y los privados.

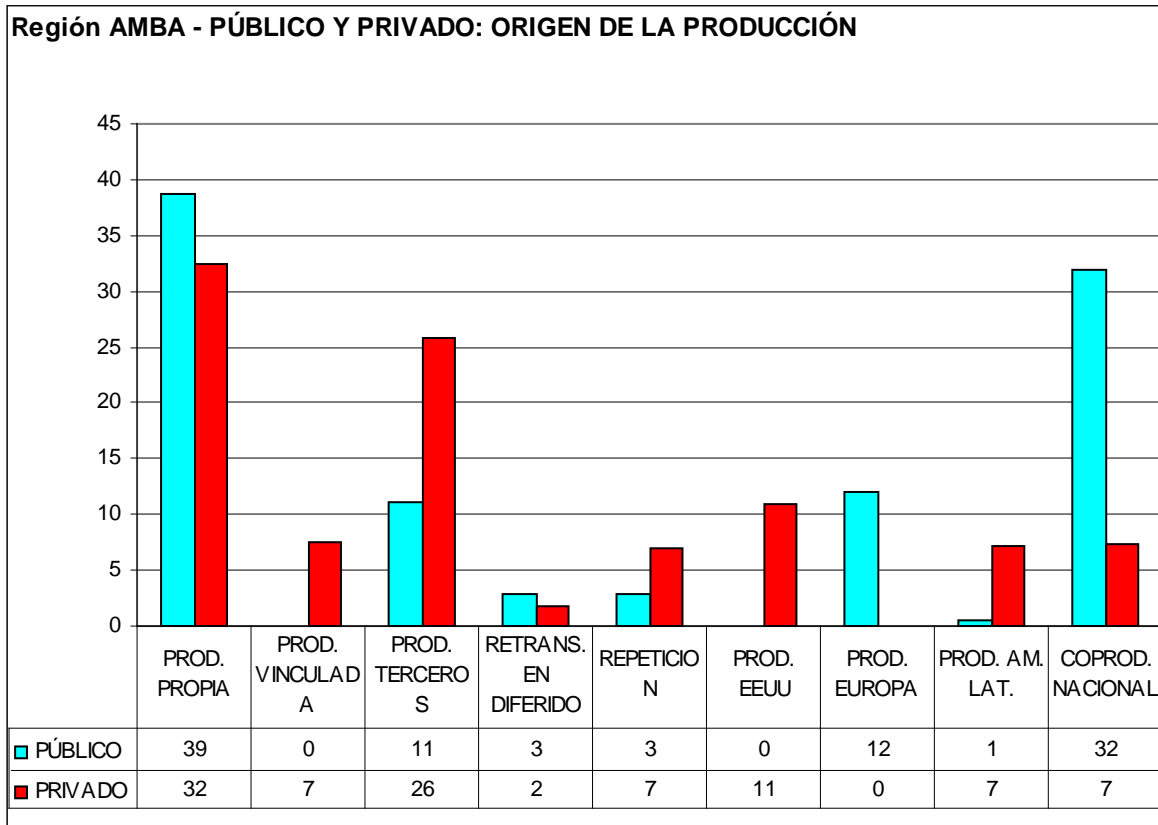
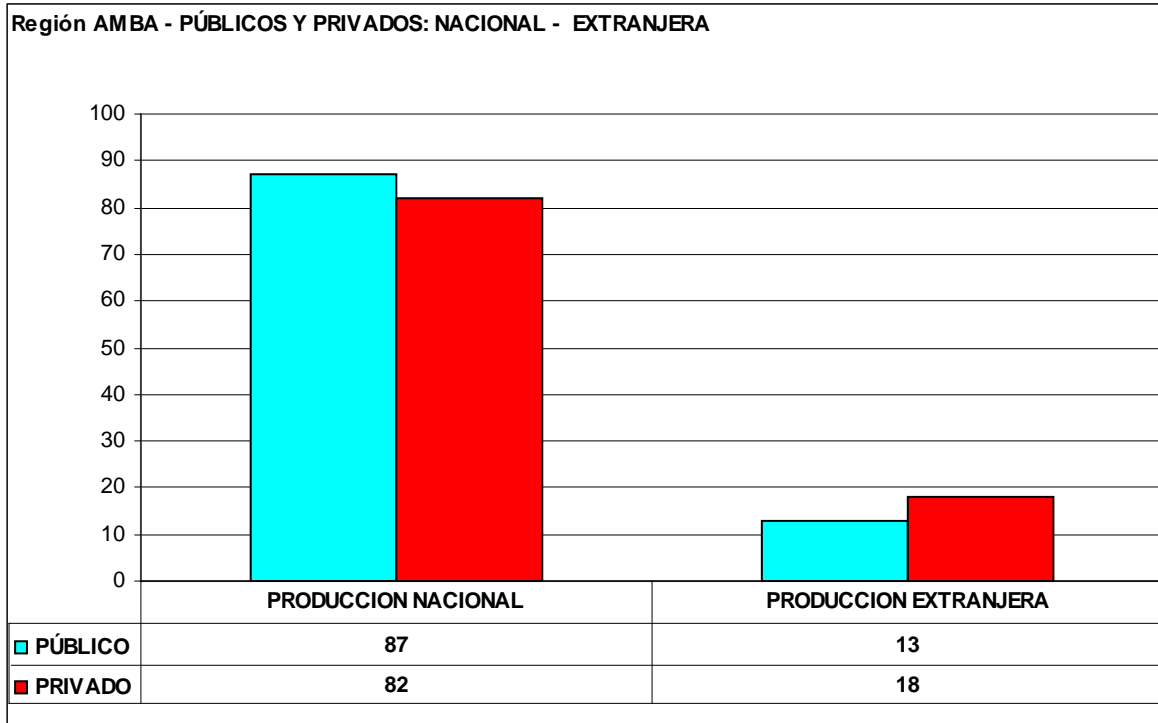


En este segundo gráfico se advierte un 34% de producción propia en los canales públicos, mientras que los privados producen un 26%. Hay que tomar en cuenta que si bien los privados deben llegar a un piso del 30% para cumplir con la cuota de pantalla prevista, los públicos deben alcanzar el 60%.

Los canales privados retransmiten en red un 40% (14 puntos porcentuales menos que en el anterior período), por lo que aún están en conjunto 10 puntos porcentuales por encima de lo exigido.

La producción vinculada corresponde exclusivamente a canal 13 de la Región AMBA.

CUADRO XIV Región AMBA: Comparativo sobre el origen de la producción en relación a canales públicos y privados



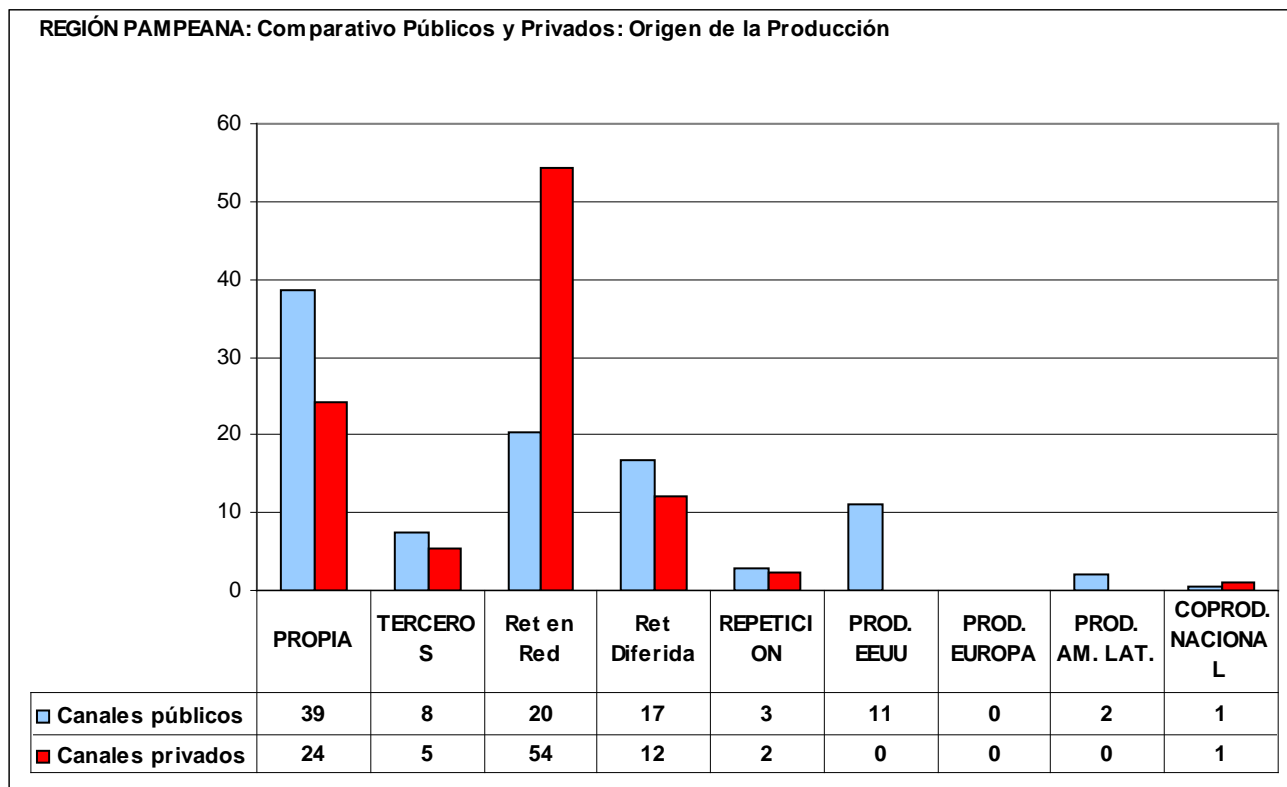
El primer gráfico presenta la primera divisoria entre canales públicos y privados en relación a la producción nacional y la extranjera. Nuevamente el canal público emite mayor producción nacional que el promedio de los privados (inversamente a lo sucedido en el período anterior) En este período el promedio de producción nacional de los canales privados ascendió a 82% (1 punto más que en el informe precedente), mientras que en el canal público se ubicó en un 87% (registrando un aumento de 8 puntos porcentuales). En ambos casos se supera ampliamente lo establecido como cuota de pantalla nacional por la actual normativa.

En el segundo gráfico, la producción propia de los canales privados de la región AMBA fue del 32%, mientras que la del canal público fue del 39%. El canal público bajo 6 puntos porcentuales en relación al período anterior y aún está lejos de alcanzar la cuota exigida para los canales públicos

La producción de terceros es del 26% en los privados y del 11% en el canal público. Ambas modalidades deben aumentar su cuota, aunque los privados están más cerca. También, habría que analizar la composición del 32% de coproducción que presenta el canal público, para ver que porción de ello puede considerarse de terceros.

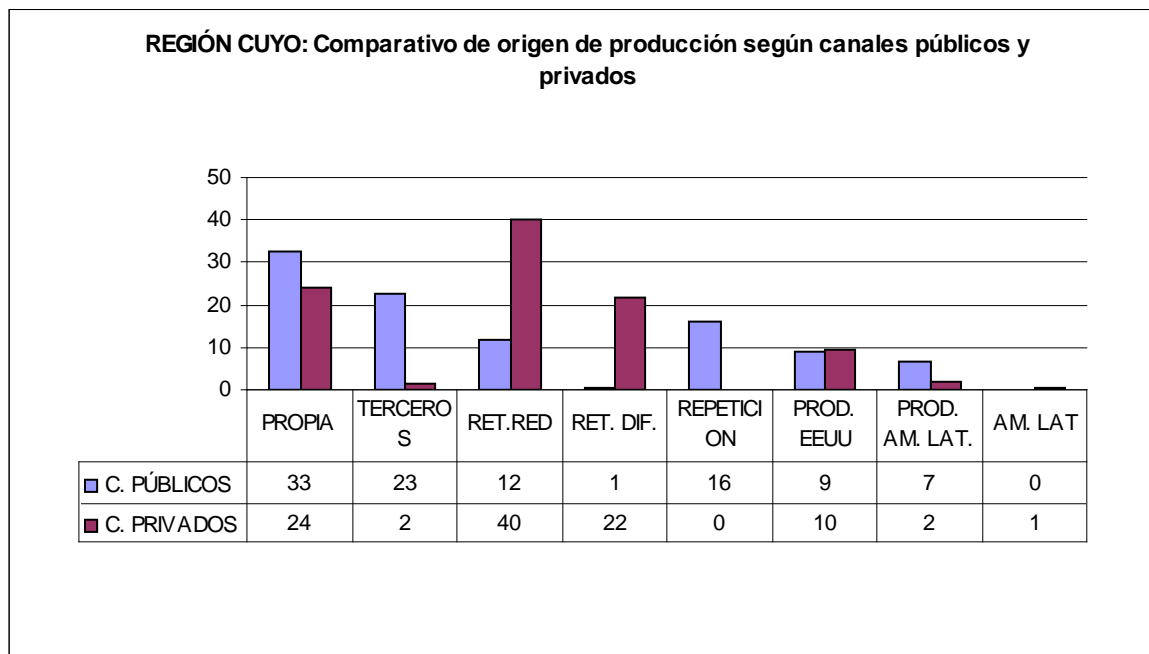
La producción vinculada, ya como se viene explicitando informe tras informe, es una modalidad que se registra sólo en los canales privados; mientras que la producción de origen europeo sólo lo encontramos en el Canal del Estado.

CUADRO XV Región Pampeana: Comparativo sobre el origen de la producción en relación a canales públicos y privados



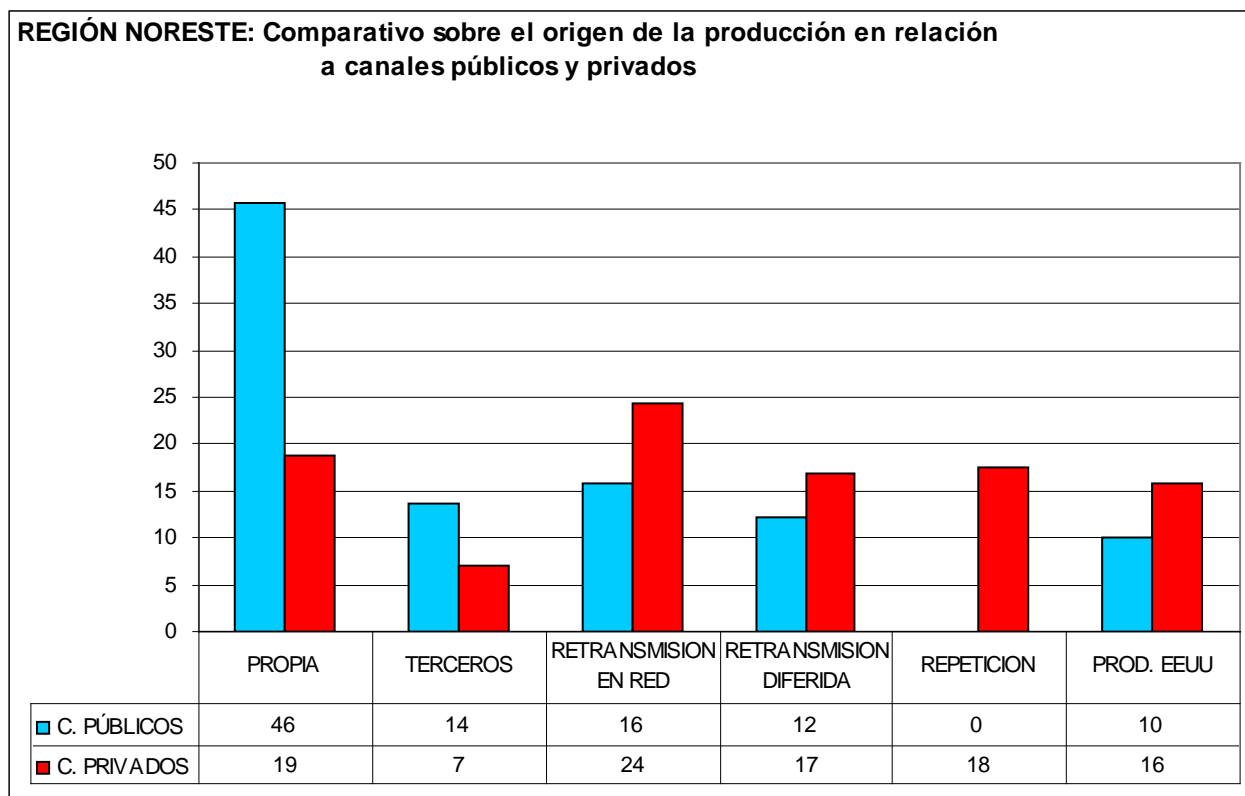
En la Región Pampeana los canales públicos emitieron un 39% de producción propia (8 puntos porcentuales más que en el período anterior, con lo que se observa un alta sostenida a lo largo de todo el año), pusieron al aire un 8% de producción de terceros locales (el doble que en la anterior medición) y retransmitieron un 20% en red (10 punto menos que el informe anterior quedando dentro de los márgenes de lo autorizado una vez que soliciten el pedido) y un 17% en forma diferida. Por su parte los privados tienen un 24% de producción propia y retransmitieron un 54% en red y un 12% en diferido. De esta forma queda evidenciado que ***en esta región es el sector privado comercial quien aún no ha instrumentado los mecanismos correspondientes para ajustar sus emisiones a lo que la actual normativa obliga.***

CUADRO XVI Región Cuyo: Comparativo sobre el origen de la producción en relación a canales públicos y privados



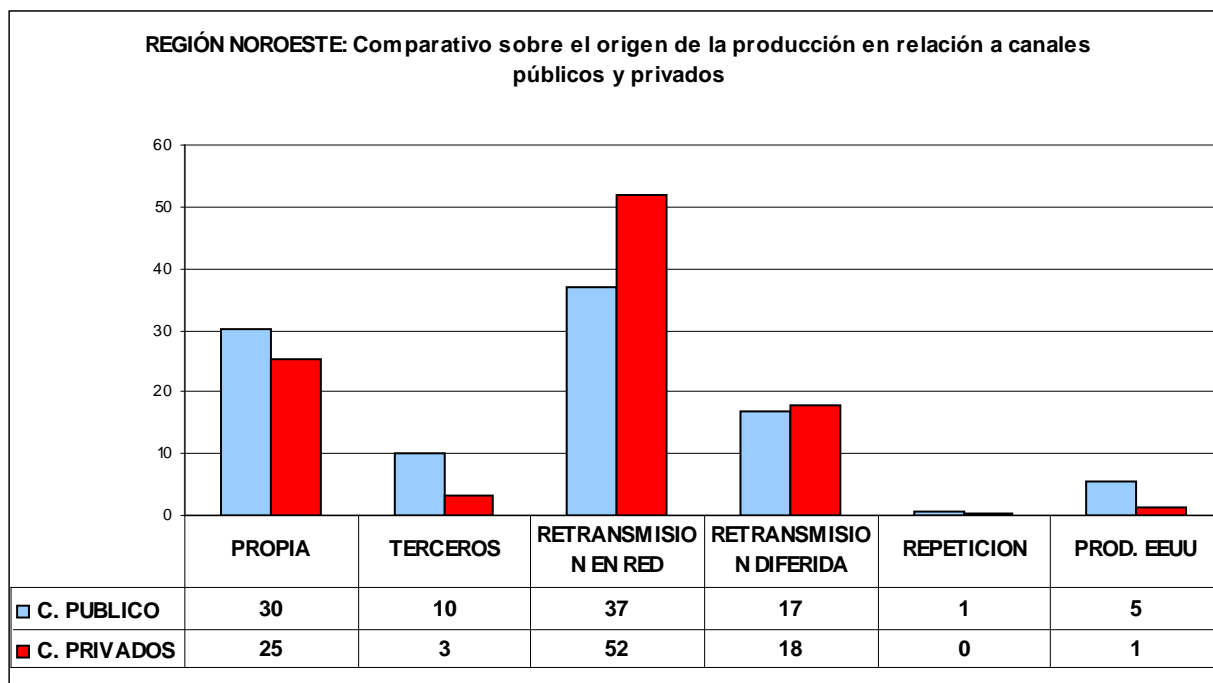
En la Región Cuyo la producción propia de los canales públicos es 7 puntos porcentuales más que la de los privados. La retransmisión en red de los privados es del 40% (10 puntos porcentuales menos que en la medición precedente) y la diferida es del 22% (14 puntos más que en el período anterior, lo que podría indicar un reacomodamiento de lo que se transmite sin modificar en profundidad la raíz centralista de la cuestión). Sin embargo, los canales públicos presentan un 12% de retransmisión en red y un 1% en diferido, lo que demostraría que hoy por hoy son los canales públicos los que están garantizando la supervivencia de las producciones regionales. En esa misma lógica, la producción de terceros es llamativamente mayor en los canales públicos, aventajando a los privados en 21 puntos porcentuales.

CUADRO XVII Región Noreste: Comparativo sobre el origen de la producción en relación a canales públicos y privados



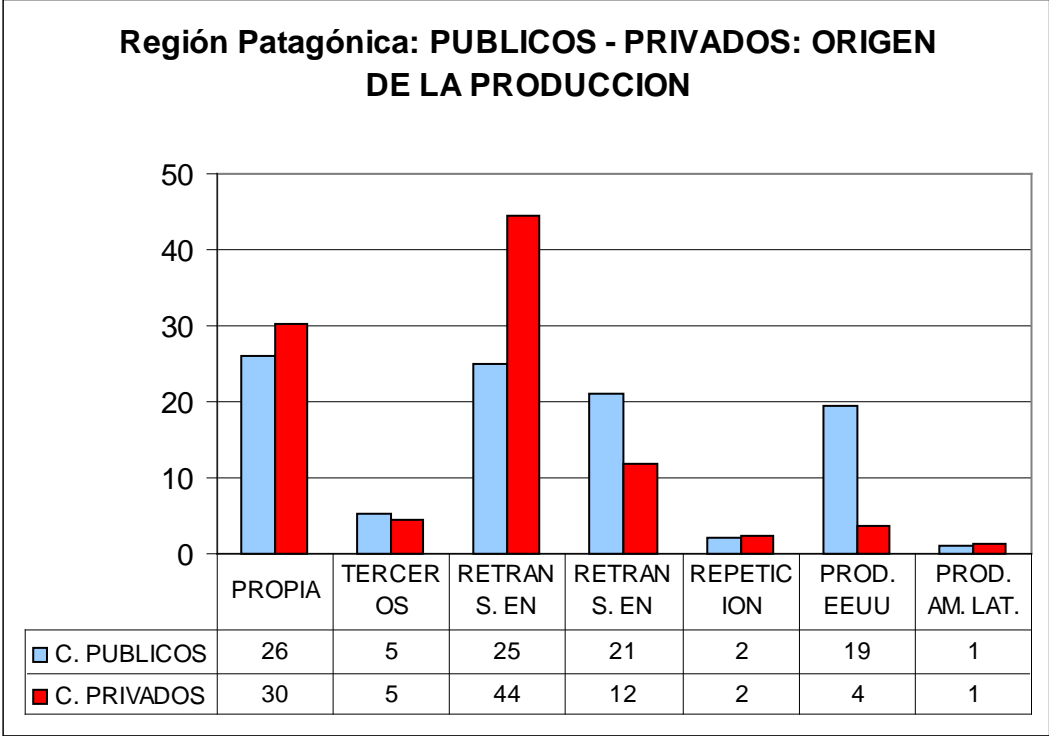
En la Región Noreste se observa que la producción propia en los canales públicos asciende a 46 puntos (7 puntos porcentuales más que en el período anterior y viene en un sostenido aumento durante todo el año 2011), mientras que los privados se ubican en un 19%. La retransmisión en red de los canales privados es de 8 puntos porcentuales más que la de los públicos y 5 más en la diferida. Pero como ya se ha señalado, ***todos se encuentran en los parámetros permitidos en el caso de que hubiesen pedido permiso para transmitir en red.***

CUADRO XVIII Región Noroeste: Comparativo sobre el origen de la producción en relación a canales públicos y privados



En la Región Noroeste la producción propia de los canales públicos y de los privados se diferencian en 10 puntos porcentuales y la de terceros en 7 puntos. Los índices de retransmisión en red se encuentran muy por encima de lo autorizado: 52% en los canales privados (mostrando una fuerte disminución con respecto al período anterior) y 37% en los públicos.

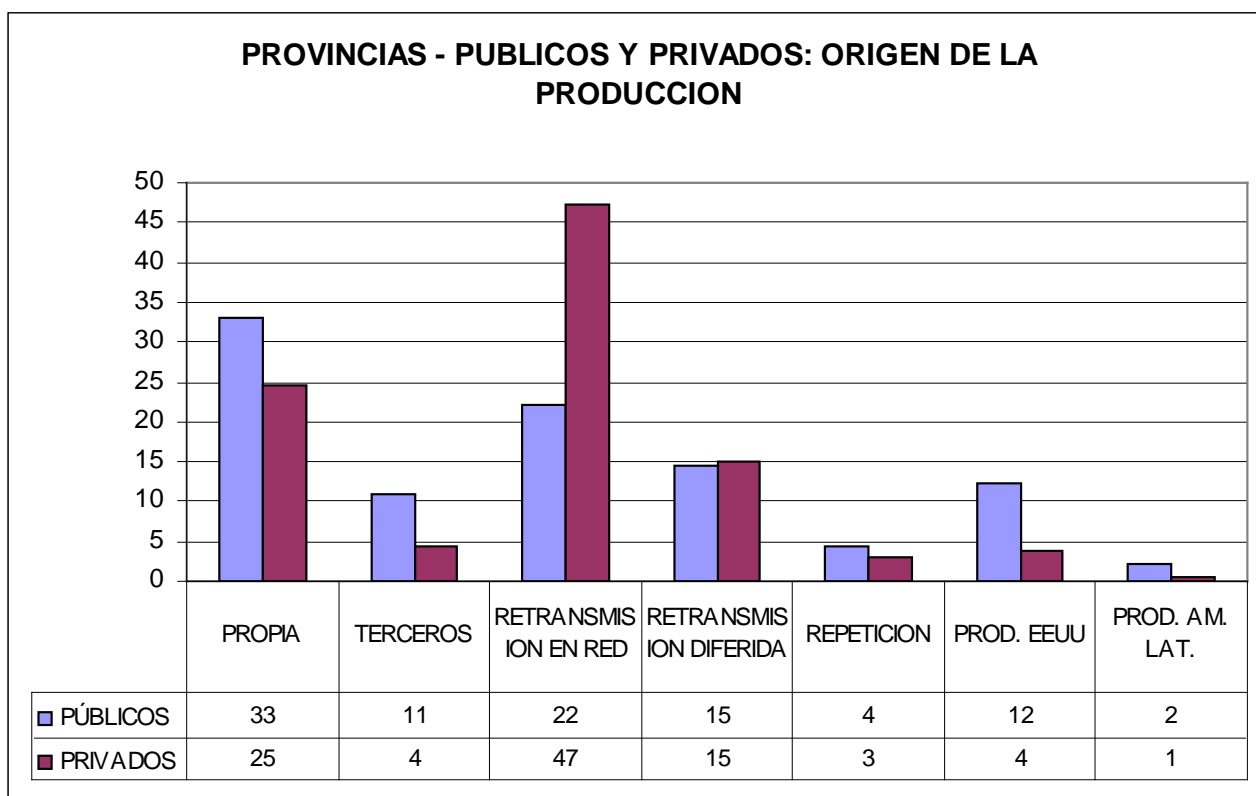
CUADRO XIX Región Patagónica: Comparativo sobre el origen de la producción en relación a canales públicos y privados



Los canales privados aventajan a los públicos en 4 puntos porcentuales en lo que refiere a producción propia. Por otra parte, los privados retransmiten en red 19 puntos porcentuales más que los canales públicos y 9 puntos menos en la diferida. Mientras que la producción de terceros es la misma en los canales públicos y en los privados.

Dado que la producción propia está concentrada en el AMBA y allí prácticamente no hay retransmisión de ningún tipo, es interesante observar el total de las Provincias (sin AMBA):

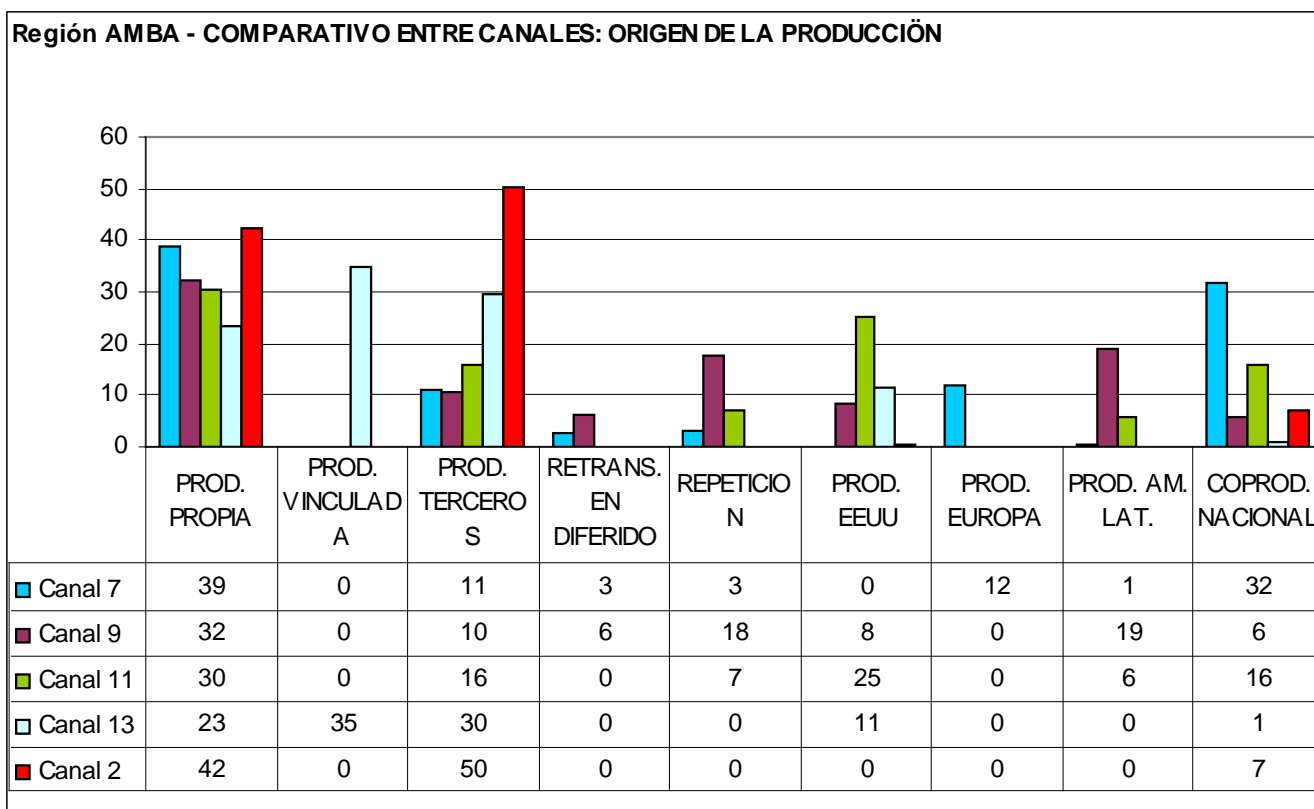
CUADRO XX Provincias sin AMBA: Comparativo sobre el origen de la producción en relación a canales públicos y privados



Los canales públicos presentan 8 puntos porcentuales más que los privados con respecto a sus producciones propias. Asimismo, los públicos emiten 7 puntos porcentuales más de producción de terceros que los privados. De tal forma, los privados retransmiten en red 25 puntos más que los canales públicos. La retransmisión en diferido es igual en este período entre públicos - privados.

Debido a la centralización de la producción en la Región AMBA, y por estar alojados en ella los cinco canales denominados “de cabecera”, vale la pena señalar el origen de la producción diferenciando cada uno de dichos canales:

CUADRO XXI Origen de la Producción por canal de cabecera:



En relación a la producción propia, América (canal 2) es el canal que más produce (42%), seguido por la TV Pública (39% debe incrementarlo ya que por ser público su cuota es mayor). Canal 13 no alcanza los mínimos establecidos por la Ley (se encuentra 7 puntos porcentuales por debajo de lo obligatorio). Con respecto a la Producción de Terceros Canal 2 tiene la mitad de lo que emite bajo esta modalidad; Canal 13 alcanzó el porcentaje establecido y el resto de los canales aún se encuentran muy por debajo de lo que exige la normativa. Evidentemente, en esta Región las retransmisiones en red son inexistentes y en diferido se observan en dos canales: el público que retransmite mayoritariamente de Encuentro y canal 9 que cumplimenta su cuota de producción infantil con retransmisiones de Pakapaka.

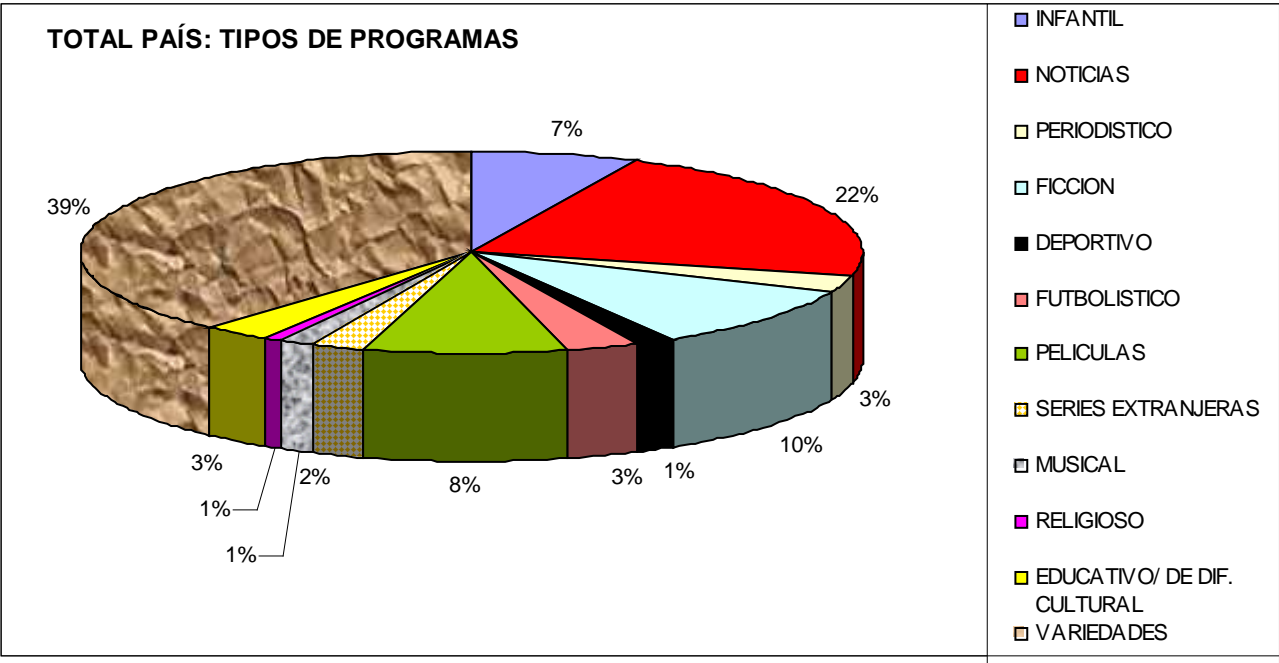
La producción proveniente de América Latina (telenovelas) continúa concentrándose en Canal 9 (19% de su emisión), Canal 11 con un 6 % y la TV Pública un 1%

Asimismo, la producción vinculada (ver definición en el glosario) sólo es observable en Canal 13.

La coproducción, continúa siendo una modalidad productiva que sigue creciendo en forma sostenida. En relación a las cuotas de pantalla, dado que no está pautado en el texto de la ley, deberá establecerse las características para su encuadramiento específico.

Tal como se señala en el comienzo del informe otro de los ejes que tuvimos como objetivo fue el de analizar la distribución de contenidos según el tipo de programas. Se observa lo siguiente:

CUADRO XXII TOTAL PAÍS: Tipo de Programa

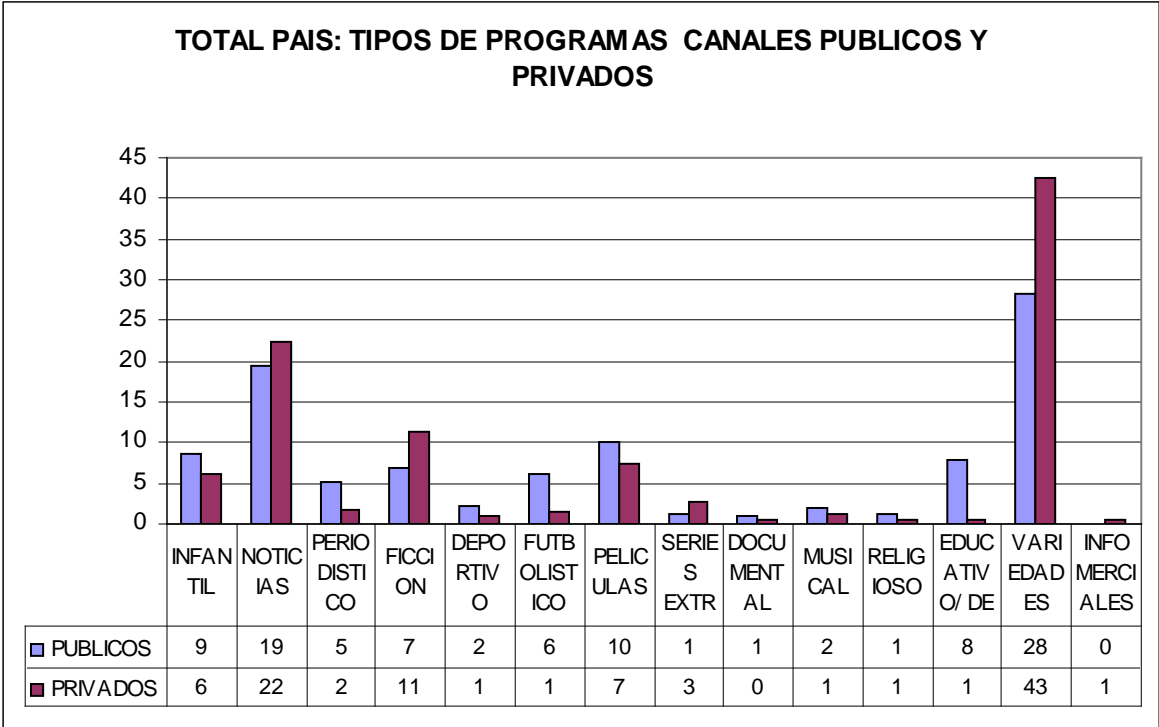


La TV abierta durante el período (septiembre, octubre, noviembre, diciembre 2011), se observó la siguiente distribución por tipo de programa: variedades¹² ocupa el 39% de la programación emitida; seguido por los programas de noticias con un 22% y la ficción con un 10%. Las películas ocupan un 8% y los infantiles un 7%, al igual que el período anterior con lo cual es de suponer que las 3hs obligatorias de pantalla infantil diaria ronda el 7% promedio. los programas categorizados como educativos/difusión cultural, los periodísticos y los futbolísticos ocupan un 3% de la pantalla cada uno, con 2% se ubican las series extranjeras y con un 1% respectivamente los musicales, los deportivos y los religiosos. Los infomerciales, al igual que los programas documentales, no alcanzaron el 1% del total de horas emitidas razón por la cual no ingresaron a la torta. Cabe destacar con respecto a los infomerciales una cuestión que ya veníamos especificando, dicho **contenido se encuentra definido en la normativa vigente y tiene la particularidad que si bien se contabiliza como producción nacional (no puede ser extranjero), no puede alimentar las cuotas de producción propia ni la de terceros.**

Es de interés observar el porcentaje de emisión que los diversos tipos de programas ocupan bajo el eje canales públicos – canales privados:

¹² Ver definición de cada categoría en el glosario de términos al final del informe.

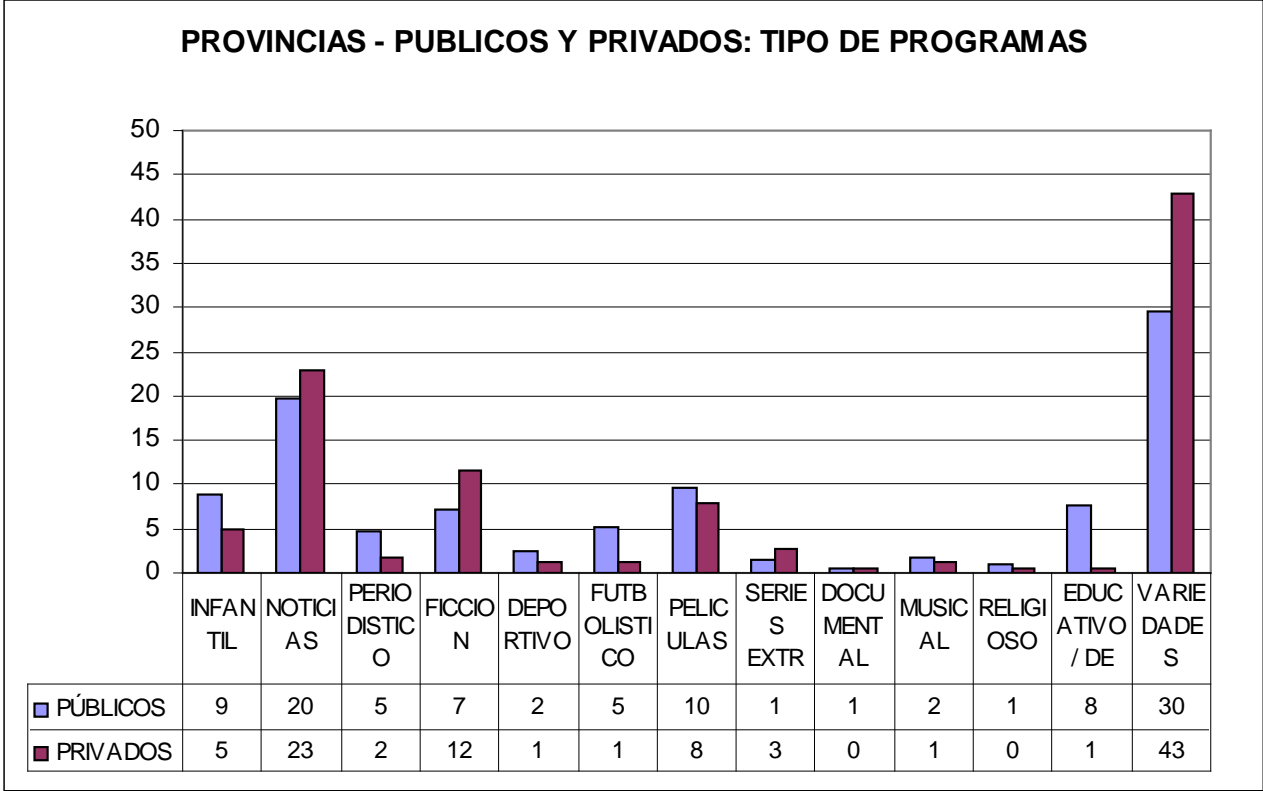
CUADRO XXIII Total País: Tipo de Programa en relación a canales Públicos – Canales Privados



Las variedades continúan ocupando la mayor parte del tiempo de programación tanto en los canales privados como en los públicos, aunque los primeros aventajan a los segundos en 15 puntos porcentuales. Asimismo, el Fútbol tiene una evidente preponderancia en los canales públicos.

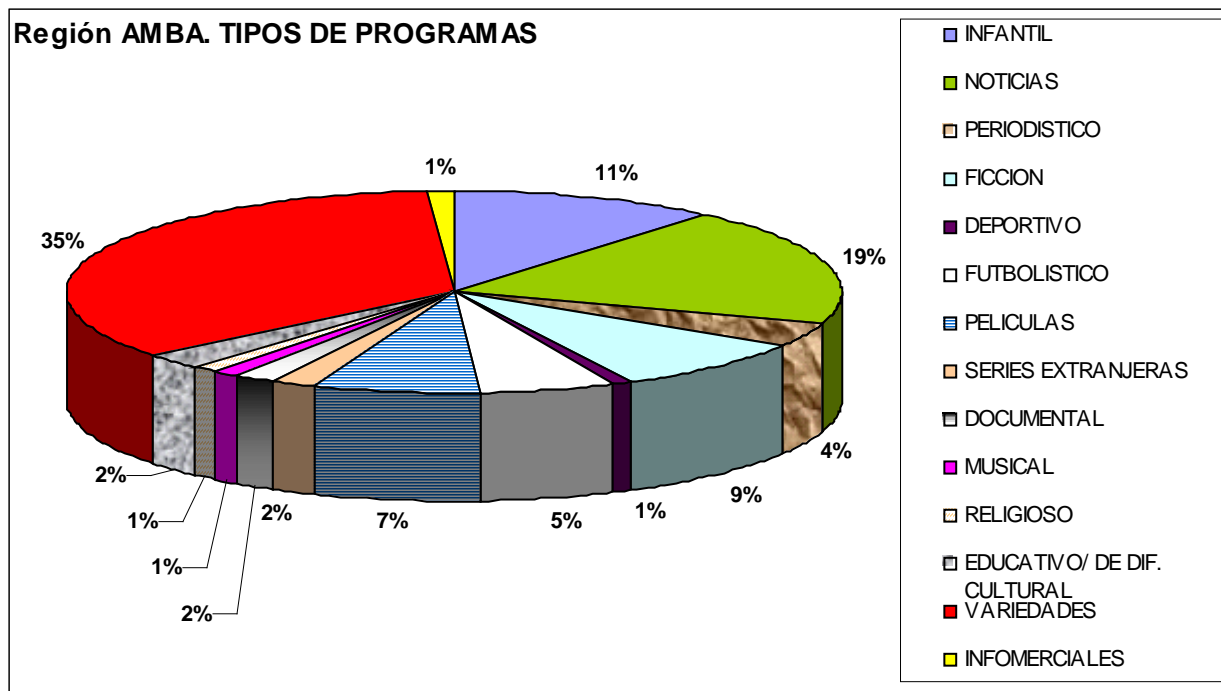
Los programas educativos/culturales tienen su pantalla privilegiada en los canales públicos. Las emisoras públicas no emiten infomerciales.

CUADRO XXIV PROVINCIAS: en relación a canales públicos – canales privados



Dado el alto impacto de la retransmisión (tanto en red como diferida) no hay variaciones significativas con respecto al total país.

CUADRO XXV REGIÓN AMBA: Tipo de Programa

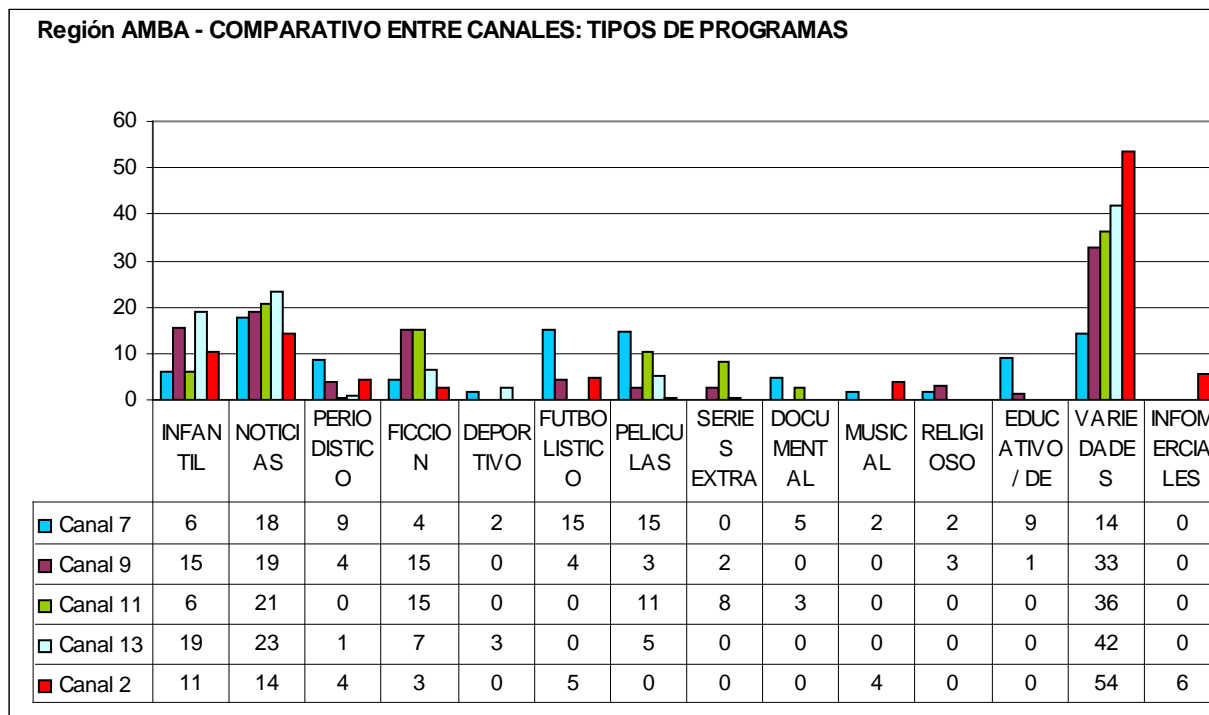


En la Región AMBA se observa lo siguiente: 35% de variedades y 19% de noticias. El 11% corresponde a infantiles. La ficción se lleva un 9% y las películas un 7%. Los programas de fútbol ocupan un 5% de la pantalla, mientras que los periodísticos ocupan el 4%. Asimismo, con un 2% se ubican los educativos culturales, los documentales y las series extranjeras un 2%.

Por último con un 1% respectivamente se ubican: religioso, musical, deportivo, así como los infomerciales.

Dado que los llamados “canales de cabecera” se ubican en la Región AMBA es oportuno puntualizar la distribución del tipo de programas por cada uno de estos canales:

CUADRO XXVI Tipo de Programa por Canal de Cabecera



Los programas futbolísticos, como ya es costumbre desde la puesta en marcha del Programa “Fútbol para todos”, se emiten privilegiadamente por la pantalla de Canal 7, aunque en menor medida se observan también en la pantalla del 9 y de América.

Los programas documentales y educativos / divulgación cultural se emiten por la pantalla pública y en menor medida por Canal 11 los primeros y por el 9 los segundos.

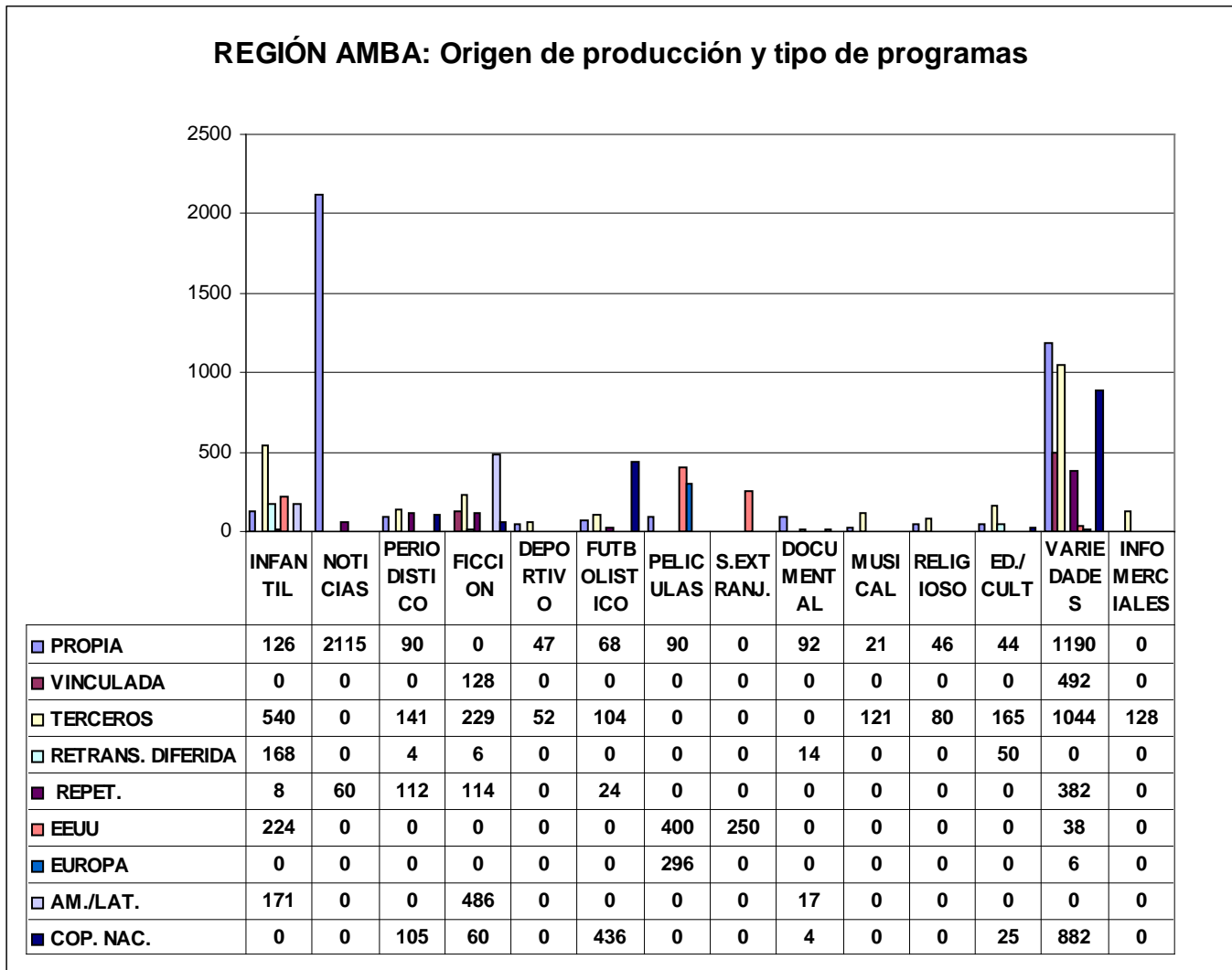
La ficción se encuentra con los porcentajes más altos en Canal 9 y Canal 11 (15% de sus emisiones respectivamente), seguidos muy detrás y en forma decreciente por Canal 13, Canal 7 y América TV.

Las variedades es el tipo de programación privilegiada por los canales comerciales y los infomerciales sólo se encuentran en la pantalla de América (Canal 2).

Por último, se pone en relación el origen de la producción con el tipo de programas con el objeto de focalizar tanto características comunes y diferenciadas por

Región, así como el funcionamiento del total provincias con respecto a la Región AMBA donde se ubican los canales que funcionan como cabecera.

CUADRO XXVII REGIÓN AMBA: Origen de la Producción y Tipo de Programa



Los datos corresponden a las horas emitidas en el período analizado, dado que en este caso estamos analizando el último cuatrimestre del año, no es posible compararlo con el período anterior ya que trabajamos sobre horas totales y no sobre porcentajes. Para facilitar la lectura del cuadro reagrupamos la información y a continuación analizamos los datos más sobresalientes.

La Región AMBA ocupa en el período correspondiente a septiembre – octubre – noviembre - diciembre 2011 lo siguiente:

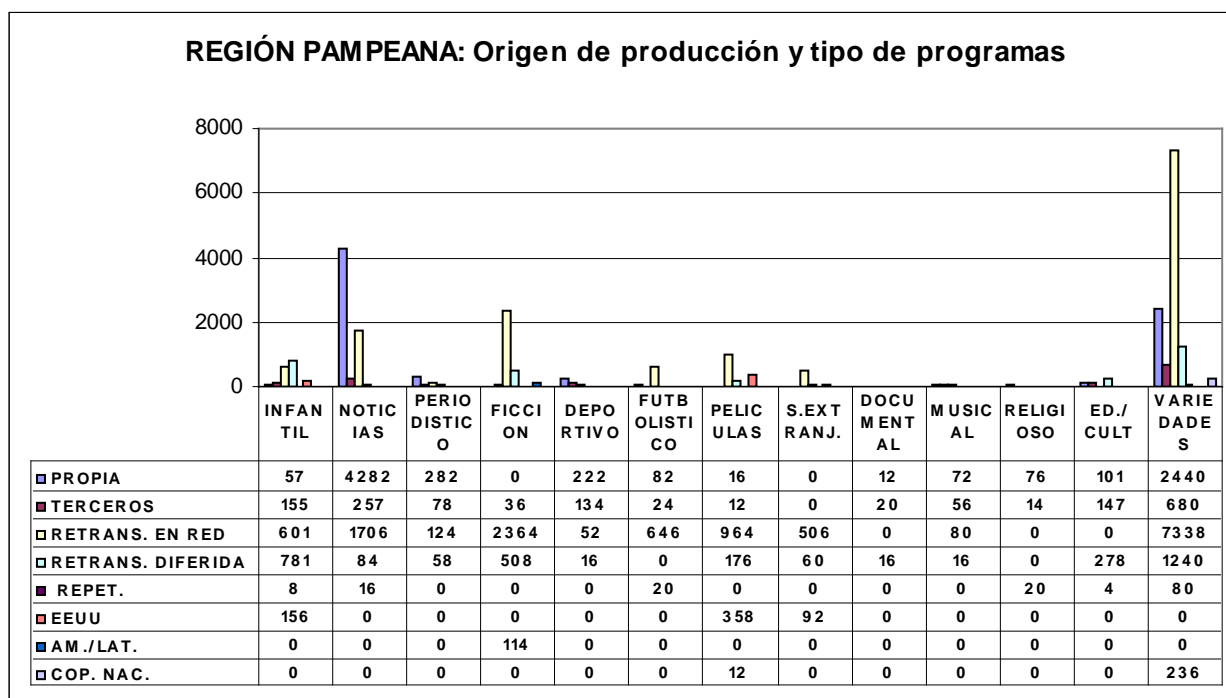
- **Producción Propia:** 126 hs. de programación infantil; 2115 hs. de noticias; 90 hs. de periodísticos; 47 hs. de deportivos; 68 horas de futbolísticos; 90 de películas; 92 hs de documentales; 21 hs. de musicales; 46 de religiosos; 44 de educativos/divulgación cultural y 1190 hs. de variedades.
- **Producción Vinculada:** corresponde a 128 hs. de ficción y 492 hs. de variedades.
- **Producción de Terceros:** corresponde a 540 hs de infantiles; 141 horas de periodísticos; 229 hs. de ficción; 52 hs. deportivos; 104 de futbolísticos; 121 hs. de musicales; 80 hs. de programas religiosos; 165 hs. educativos/divulgación cultural; 1044 hs. de variedades y 128 infomerciales.
- **Retransmisiones Diferidas:** 168 hs de infantiles; 4 de periodísticos; 6 de ficción; 14 de documentales y 50 hs. educativos/divulgación cultural.
- **Repeticiones:** 8 hs de infantiles; 60 hs. de noticias; 112 hs de periodísticos; 114 hs. de ficción y 382 hs. de variedades.
- **Producción Extranjera de origen norteamericano:** 224 hs. de programación infantil; 400 hs de películas y 250hs. de series extranjeras y 38 hs. de variedades.
- **Producción Extranjera de origen europeo:** 296 hs de películas y 6 de series extranjeras.
- **Producción Extranjera de origen latinoamericano:** 171 hs. de infantiles; 486 hs. de ficción y 17 horas de documentales.
- **Coproducción Nacional:** 105 horas de periodísticos; 60 horas de ficción; 436hs. de futbolístico; 4 hs de documentales; 25 hs. de educativos / culturales y 882 hs de variedades.

La ficción, tal como se viene planteando informe tras informe, salió del ámbito de las emisoras que han decidido no arriesgar en este formato. Esto, además se vio incrementado por el Banco Audiovisual de Contenidos Universales Argentino (BACUA), que si bien reactivó al sector, agudizó la perspectiva del emisor comercial.

A futuro, tal vez, los incentivos a la producción de ficción que la Ley 26.522 y los pliegos de adjudicación de nuevas señales de TV abierta promueven, modifican la actual coyuntura productiva.

Es destacable el ***aumento de la emisión de programación infantil*** de diversos orígenes y como luego de un período, en que los canales desempolvaban viejas latas, comenzó a reactivarse con material actual. En ese sentido, la programación de Pakapaka también alimentó a los canales de aire.

CUADRO XXVIII REGIÓN PAMPEANA: Origen de la Producción y Tipo de Programa



La Región Pampeana ocupó en el período septiembre – octubre – noviembre - diciembre 2011:

Producción Propia: 57 hs. de programación infantil; 4282 hs. de noticias; 282 hs. de periodísticos; 222 hs. de programas deportivos y 82 hs. de futbolísticos; 16 hs. de películas; 12 hs. de documentales; 72 hs. de musicales; 76 hs. de religiosos; 101 hs. de educativos/divulgación cultural y 2440 hs. de variedades.

• **Producción de Terceros:** 155 hs. de infantiles; 257 hs. de noticias; 78 hs. de periodísticos; 36 hs. de ficción; 134 horas deportivos; 24 hs. de futbolísticos; 12 hs

de películas; 20 hs. de documentales; 56 hs. musicales; 14 horas de religiosos; 47 hs. educativos/divulgación cultural y 680 hs. de variedades.

- **Retransmisión en Red:** 601 hs. de programación infantil; 1706 hs. de noticias; 124 hs. de periodísticos; 2364 horas de ficción; 52 hs. de programas deportivos y 646 hs. de futbolísticos. 964 horas de películas; 506 de series extranjeras; 80 hs. de musicales y 7338 hs. de variedades.

- **Retransmisión Diferida:** 781 hs. de programación infantil; 84 hs. de noticias y 58 hs. de deportivos. 508 hs. de ficción; 16 hs. de deportivos y 176 hs. de películas. 60 hs. de series extranjeras; 16 hs. de documentales; 278 hs. de educativos/divulgación cultural y 1240 hs. de variedades.

- **Repeticiones:** 8 hs. de infantiles; 16 hs. de noticias; 20 hs. de futbolísticos; 20 de religiosos; 4 hs. de educativos/divulgación cultural y 80 de variedades.

- **Producción Extranjera de origen norteamericano:** 156 hs. de programación infantil; 358 hs. de películas; 92 hs. de series extranjeras y 36 hs. de educativos/divulgación cultural.

- **Producción Extranjera de origen latinoamericano:** 114 hs. de ficción

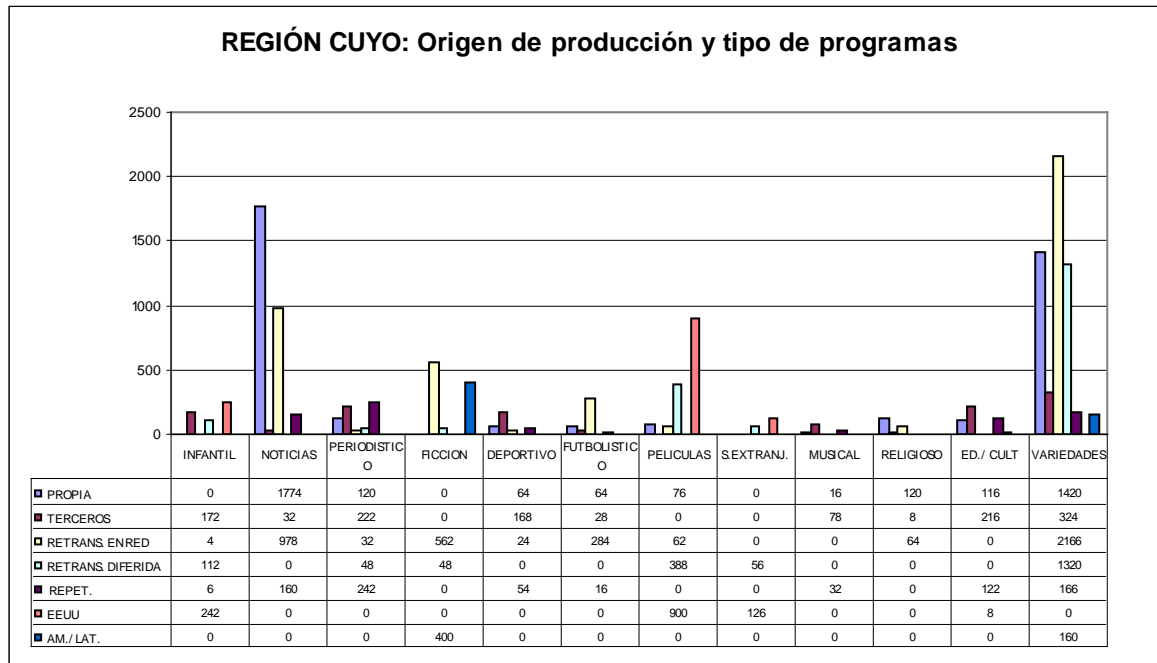
- **Coproducción:** 12 hs. de ficción

Algunos ejes merecen ser destacados: lento, pero con una línea que puede considerarse tendencia, las emisoras han comenzado a reestructurar lo que retransmiten en diferido y lo que hacen en red.

Otro eje interesante para resaltar es la existencia de 36 horas de ficciones producidas por terceros. Aquí habría que distinguir entre las 18hs que emitió el Canal 10 de Córdoba, que corresponden claramente a lo que la normativa define como tercero-local y las otras 18hs repartidas entre el Canal 12 de Trenque Lauquen y el 3 de La Pampa, donde se trata de producciones del BACUA, y aparecería una modalidad que hasta ahora era inexistente: la de TERCERO NO LOCAL.

Dado que la Ley 26.522 obliga a cuotas de terceros locales, a partir del primer informe del año 2012 incorporaremos la nueva categoría (habrá Terceros locales y no locales).

CUADRO XXIX REGIÓN CUYO: Origen de la Producción y Tipo de Programa



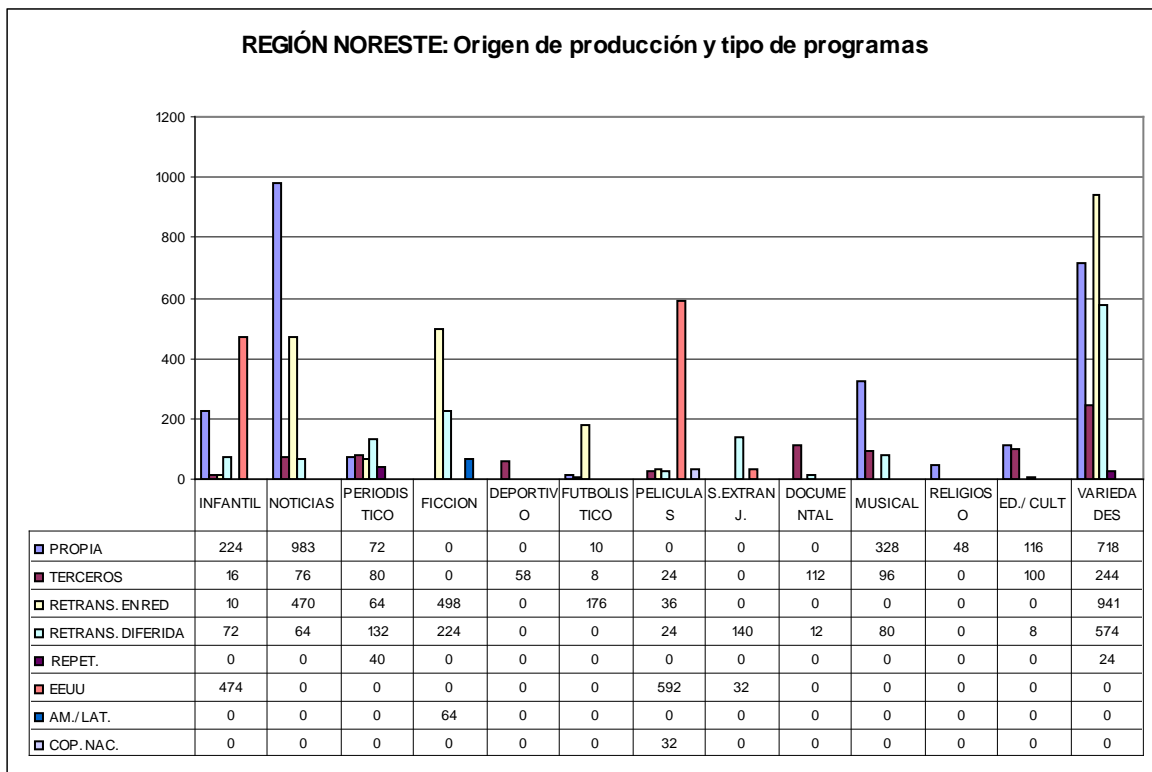
En la Región Cuyo durante el trimestre se observa:

- **Producción Propia:** 1774 hs. de noticias; 120 hs. de periodísticos; 64 hs. de programas deportivos; 64 de futbolísticos; 76 hs. de películas; 16 hs. de musicales; 120 de programación religiosa; 116 de educativos/divulgación cultural y 1420 hs. de variedades.
- **Terceros:** 172 hs. de programas infantiles; 32 horas de noticias; 222 horas de periodísticos; 168 de deportivos; 28 hs. de futbolísticos; 78 hs. de musicales; 8 hs de religiosos; 216 hs. de educativos/divulgación cultural y 324 hs. de variedades.
- **Retransmisiones en Red:** 4 hs. de infantiles; 978 de noticias; 32 hs. de programas periodísticos; 562 hs. de ficción. Así como 24 hs. de deportivos; 284 hs de futbolísticos; 62 hs. de películas; 64 de religiosos y 2166 hs. de variedades.
- **Retransmisiones en Diferido:** 112 hs. de infantiles; 48 hs de periodístico; 48 hs. de ficción; 388 de películas; 56 de series extranjeras y 1320 hs. de variedades.
- **Repeticiones:** 6 hs. de infantiles; 160 hs. de noticias; 242 hs. de periodísticos; 54 de deportivos; 16 hs. de futbolísticos; 32 hs. de musicales; 122 hs. de educativos/ divulgación cultural y 166 hs. de variedades.
- **Programación Extranjera de origen norteamericano:** 242 hs. de infantiles;

900 hs. de películas; 126 horas de series extranjeras y 8 hs. de educativos/divulgación cultural.

• **Programación Extranjera de origen Latinoamericano:** 400 hs. de ficción y 160 de variedades.

CUADRO XXX REGIÓN NORESTE: Origen de la Producción y Tipo de Programa



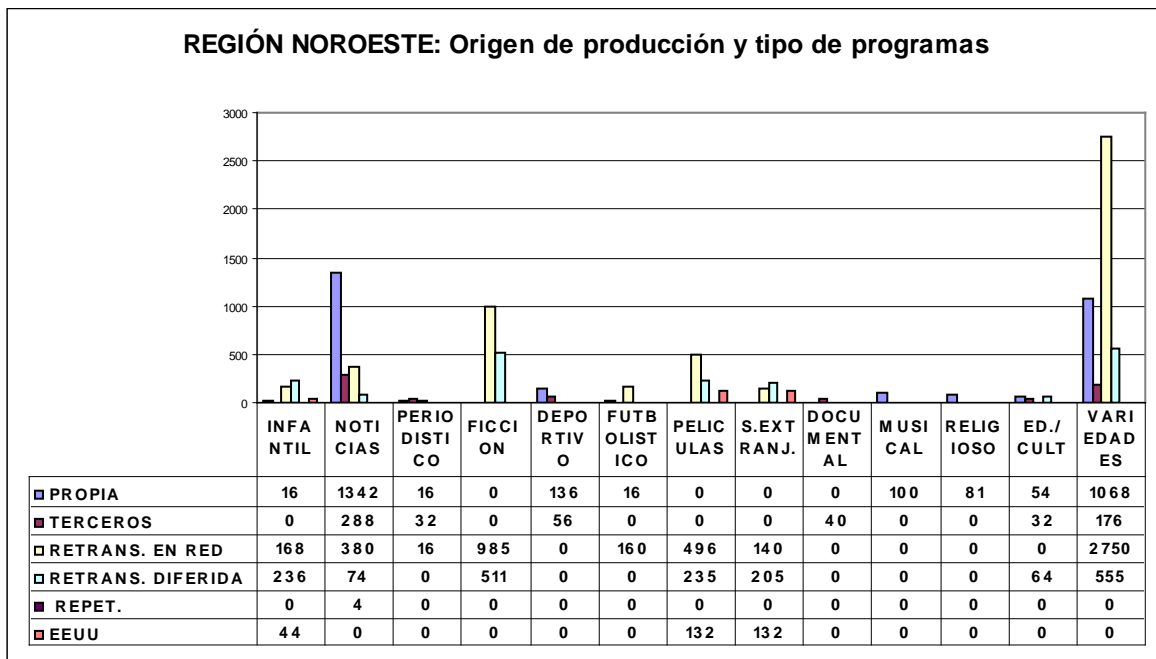
En la Región del Noreste, durante el período septiembre – octubre – noviembre - diciembre se observa:

• **Producción Propia:** 224 hs. de infantiles; 983 hs. de noticias; 72 de periodísticos; 10 de futbolístico; 328 hs. de musicales; 48 hs. de religiosos; 118 de educativos/divulgación cultural y 718 hs. de variedades.

• **Terceros:** 16 hs. de infantiles; 76 de noticias; 80 hs. de periodísticos; 58 hs. de deportivos; 8 horas de futbolísticos; 24 hs. de películas; 112hs. de documentales; 96 hs. de musicales; 100 de educativos/divulgación cultural y 244 hs. de variedades

- **Retransmisión en Red:** 10 hs. de programación infantil; 470 de noticias y 64 de periodísticos. Asimismo, se retransmite 498 hs. de ficción; 176 hs. de fútbol; 36 de películas, 124 de series extranjeras y 941 hs. de variedades.
- **Retransmisión en Diferido:** 74 hs. de infantiles; 64 hs. de noticias; 132 hs. de periodístico; 224 hs. de ficción; 24 hs. de películas y 140 hs. de series extranjeras; 12 hs. de documentales; 80 hs. de musicales; 8 hs. de educativo/divulgación cultural y 574 hs. de variedades.
- **Repeticiones:** 40 hs. de periodístico y 24 hs. de variedades
- **Producción Extranjera de origen norteamericano:** 474 horas de infantiles; 592 hs. de películas y 32 de series extranjeras.
- **Producción Extranjera de origen latinoamericano:** 64 hs. de ficción
- **Coproducción:** 32 hs. de películas

CUADRO XXXI NOROESTE: Origen Producción / Tipo Programa



En la Región Noroeste se observa durante el período septiembre, octubre, noviembre, diciembre 2011, lo siguiente:

- **Producción Propia:** 16 hs. de infantiles; 1342 hs. de noticias; 16 de periodísticos; 136 de deportivo; 16 hs. de futbolísticos; 100 hs. de musicales; 81 hs. de religiosos; 54 de educativos/divulgación cultural y 1068 de variedades.

- **Producción Terceros:** 288 hs. de noticias, 32 hs. de periodísticos; 56 horas de programas deportivos; 40 hs. de documentales; 32 hs. de educativos/divulgación cultural y 176 hs. de variedades.

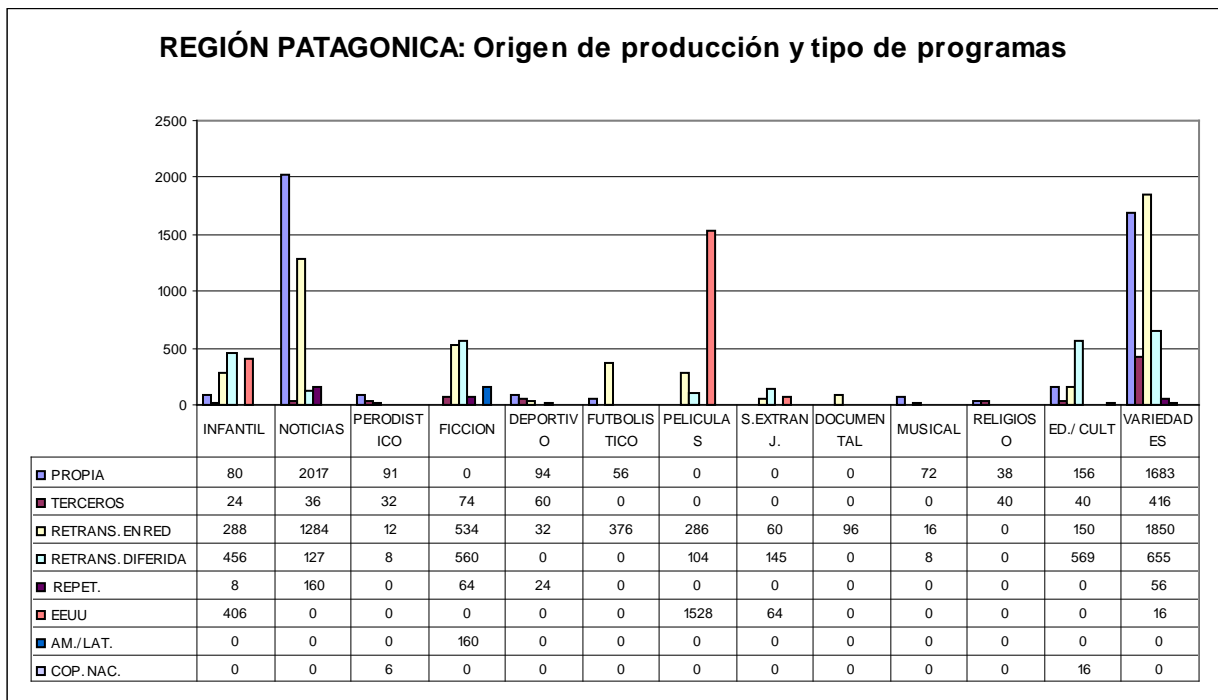
- **Retransmisión en Red:** 168 hs. de infantiles; 380 hs. de noticias; 16 hs. de periodísticos y 985 hs. de ficción. 160 hs. de futbolístico; 496 hs. de películas; 140 de series extranjeras y 2750 hs. de variedades.

Retransmisión Diferida: 236 hs. de infantiles; 74 hs. de noticias; 511 hs. de ficción; 235 de películas; 205 de series extranjeras; 64 hs. de educativos/divulgación cultural y 555 horas de variedades.

- **Repeticiones:** 4 hs. de noticias.

- **Producción Extranjera de origen norteamericano:** 44 hs. de infantiles; 132 horas de películas y 132 de series extranjeras.

CUADRO XXXII REGIÓN PATAGÓNICA: Origen de la Producción y Tipo de Programa



Para finalizar el recorrido Región por Región, en la zona patagónica se observa:

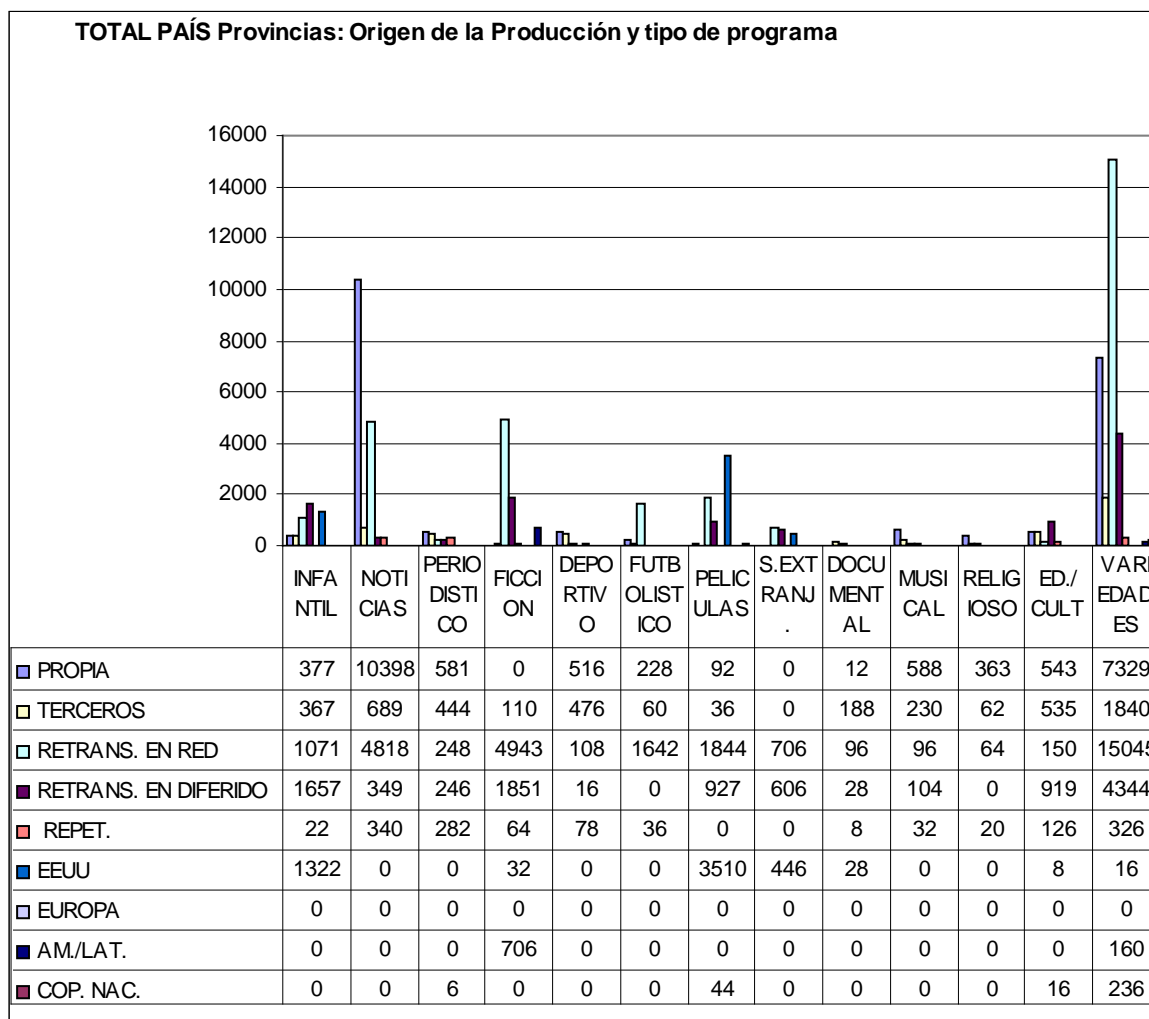
- **Programación Propia:** 80 hs. de programas infantiles; 2117 hs. de noticias; 91 hs. de periodísticos; 94 de deportivos; 56 hs. de futbolísticos; 72 de musicales; 38 de religioso; 156 de educativo /divulgación cultural y 1683 hs. de variedades.
- **Terceros:** 24 hs. de infantiles; 36 hs. de noticias; 32 hs. de periodísticos; 74 hs. de ficción; 60 horas de deportivos; 40 hs. de religiosos; 40 horas de educativo/ divulgación cultural y 416 hs. de variedades.
- **Retransmisión en Red:** 288 hs. de infantiles; 1284 de noticias; 12 hs de periodísticos; 534 hs. de ficción, 32 de deportivos; 376 horas de futbolísticos; 286de películas y 60 de series extranjeras. Por último retransmite 96 horas de documentales; 16 hs. de musicales, 150 de educativo/ divulgación cultural y 1850 hs. de variedades.
- **Retransmisión en Diferido:** 456 hs. de infantiles; 127 de noticias; 8 de periodísticos; 560 hs. de ficción; 104 de películas y 145 de series extranjeras. Así como 8 hs. de musicales; 569 de educativo/ divulgación cultural y 665 hs. de variedades.
- **Repetición:** 8 hs. de infantiles; 160 hs. de noticias; 64 hs. de ficción y 24 hs. de deportivo y 56 horas de variedades.
- **Producción Extranjera de origen norteamericano:** 406 hs. de infantiles; 1528 hs. de películas; 64 hs. de series extranjeras y 16 de variedades.
- **Producción Extranjera de origen latinoamericano:** 160 hs. de ficción
- **Coproducción Nacional:** 16 de educativo/ divulgación cultural

La cantidad de 160 hs. de noticieros repetidos refiere a su emisión en horario de trasnoche. Asimismo cabe destacar que las 74 hs. de ficción de terceros que encontramos se dividen en terceros locales 16hs. en Canal 11 de Ushuaia denominada "Pequeñas Ficciones" y que, dada la escasez de producción de ficción a nivel provincial, merece ser esperanzadoramente destacada. De tal manera el Canal 13 de Río Grande emitió 32 horas de ficciones del BACUA y el 10 de Río Negro puso al aire 26 hs de la misma modalidad productiva e idéntica procedencia.

Es decir que aparece una modalidad inexistente hasta ahora: la de terceros NO locales. Dada esta situación, y que la normativa exige cuotas de terceros

locales, a partir del próximo informe –y como ya se ha señalado- incorporaremos esta variable.

CUADRO XXXIII TOTAL PROVINCIAS: Origen de la Producción y Tipo de Programa



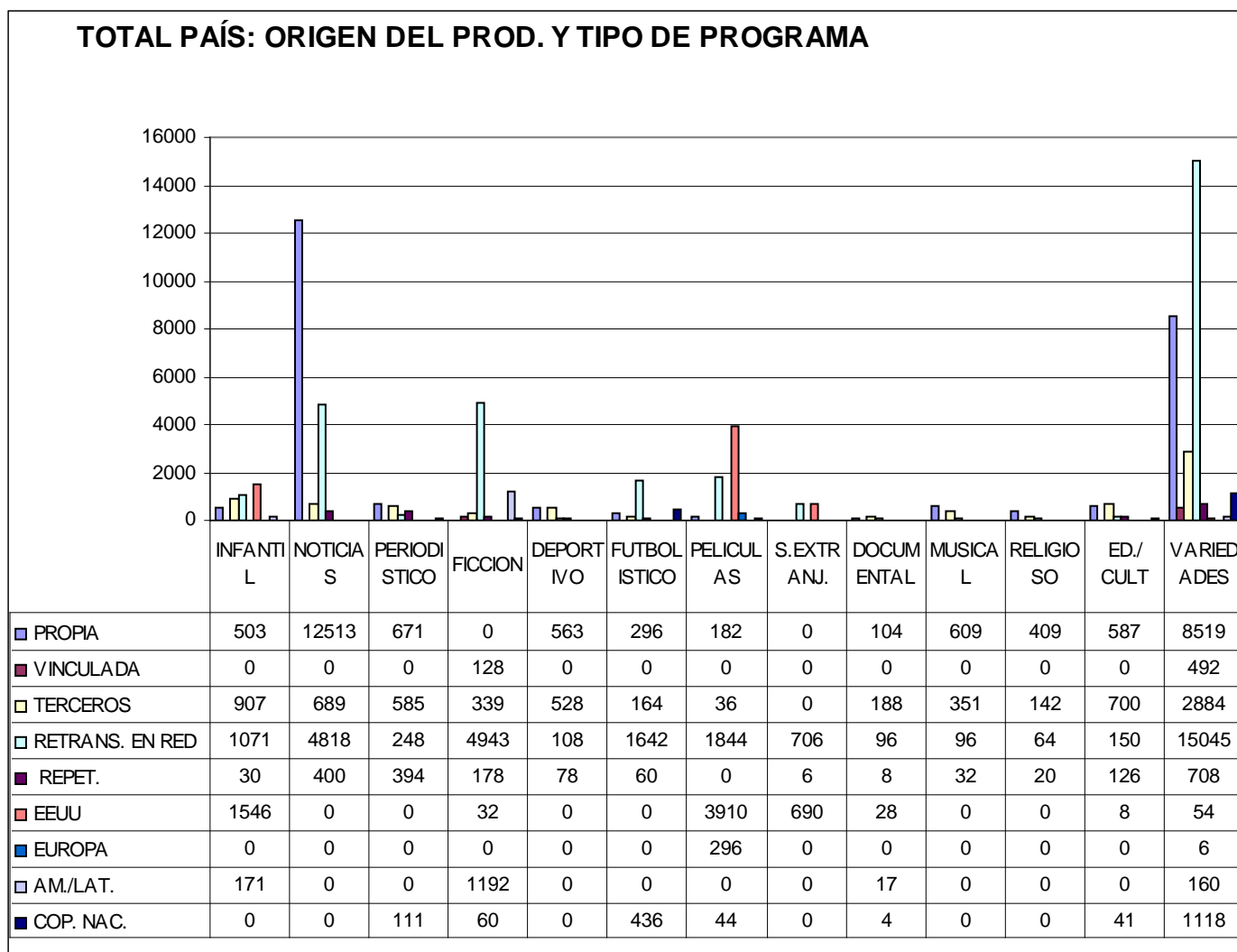
En las Provincias si bien las producciones provenientes de la capital siguen siendo mayoritariamente retransmitidas en forma de red, se observa una tendencia a la baja que puede leerse como el comienzo del reacomodamiento para cumplir con la normativa vigente.

A corto plazo, pareciera que gran parte de lo que deja de emitirse en red pasa a hacerse en diferido, pero ajustando la observación puede apreciarse que una porción de eso incrementa los porcentajes de producción propia y

de terceros locales. Para ver los resultados de la promoción y fomento de la producción regional es necesario cruzar los límites de la transmisión en red con los mínimos de cuotas de pantalla para la producción propia y la de terceros locales que la ley estipula.

El tipo de programas que más se producen en las provincias -entre producción propia y producción de terceros- son, en escala decreciente (los 4 primeros): noticieros 11087 hs.; variedades 9169 hs.; 1078 hs. de educativos/ difusión cultural; 1025 hs. de periodísticos.

CUADRO XXXIV TOTAL PAÍS: Origen de la Producción y Tipo de Programa



Todas las categorías existentes de tipo de producción aparecen en el gráfico ya que incluye a la Región AMBA.

La producción vinculada, como se ha señalado en informes anteriores, se concentra exclusivamente en Canal 13 de la Ciudad Autónoma de Buenos Aires.

La producción de terceros locales aún no alcanza los porcentajes diferenciados que la Ley 26.522 demanda. Dada la lenta, pero constante alza de esta modalidad, así como la de producción propia (que en gran cantidad de canales ya se ajusta a derecho), consideramos que a lo largo del año 2012 podrá apreciarse su adecuación a lo que la ley exige y, paralelamente, visualizarse el efecto reactivador del sector pyme del audiovisual.

La programación infantil ha alcanzado mayoritariamente el tiempo de emisión exigido, aunque aún le falta adaptarse a los **de diversos orígenes**. Es el dato más llamativo del período y da cuenta de la necesidad de adecuarse a la norma.

Un dato a resaltar es que si bien es lenta la adecuación a las cuotas de pantalla, es mucho mayor en los canales públicos. Asimismo, los tipos de programas de tipo cultural (documentales, por ejemplo) pueden apreciarse con exclusividad en los canales públicos. Esto se debe a que los canales privados comerciales debido a las lógicas que impone el mercado, tienden a mantener sin cambios el tipo de contenidos que fueron catalogados como “exitosos”. Esto se debe a que la industria amén de organizar economías de escala, tiende a minimizar los riesgos recurriendo a fórmulas anteriormente probadas.

En ese sentido, y a modo de reflexión final, la promoción de contenidos evaluados como de interés ciudadano no pueden dejarse librados exclusivamente a la acción del mercado. De ahí la importancia del rol del Estado como garante de la diversidad y la pluralidad. La vigencia de las cuotas de pantalla, así como la limitación a la emisión en red, sumado a la obligación a pautar la publicidad en forma local y el ingreso de nuevas voces modificarán de plano el sistema comunicacional de nuestro país;

redundando en un estímulo a la creatividad y en un aumento de las posibilidades de elección ciudadana.

Anexo: Glosario de términos

a) El origen de la producción

- ✓ **Producción nacional:** son aquellos programas producidos integralmente en el territorio nacional o realizados bajo la forma de coproducción con capital extranjero, con participación de autores, artistas, actores, músicos, directores, periodistas, productores, investigadores y técnicos argentinos en un porcentaje no inferior al 60% (sesenta por ciento) del total del elenco comprometido.
- ✓ **Producción propia:** producción directamente realizada por los licenciatarios o autorizados con el objeto de ser emitida originalmente en sus servicios.
- ✓ **Producción vinculada:** producción realizada por productoras con vinculación jurídica societaria o comercial, no ocasional, con los licenciatarios o autorizados.
- ✓ **Producción de terceros:** es la producción nacional destinada a ser emitida por los titulares de los servicios de radiodifusión, realizada por personas que no tienen vinculación jurídica, societaria o comercial con los licenciatarios o autorizados.
- ✓ **Retransmisión:** producción realizada en otros canales que funcionan como cabeceras de red sea formal o informalmente.
- ✓ **Retransmisión en red:** cuando la producción realizada en los canales considerados “cabeceras” se emite en forma simultánea en otro u otros canales y le caben las limitaciones que la ley prevé para las redes.
- ✓ **Retransmisión diferida:** cuando la producción realizada en los canales considerados “cabeceras” se emite en forma diferida en otros canales
- ✓ **Coproducción:** Es la producción realizada conjuntamente entre un licenciatario y/o autorizado y una productora independiente en forma ocasional o con una productora o canal extranjero en forma ocasional.

b) El tipo de Programas

- ✓ **Programa Infantil:** Es un producto audiovisual específicamente destinado a ser emitido por radio o televisión creado para y dirigido a niños y niñas, generado a partir de elementos estilísticos, retóricos y enunciativos de cualquier género o cruce de géneros que deben estar atravesados por condicionantes, limitaciones y características propias que apelan y entienden a la niñez como un estatus especial y diferente a otras audiencias.

- ✓ **Programa de Noticias:** en referencia a los denominados noticieros de televisión y radio cuya finalidad es responder a los intereses de la información periodística y de actualidad.

La noticia se destaca por tener como fin primordial la transmisión de un suceso o idea.

El programa debe poseer una cercanía temporal con los sucesos o ideas que presenta; tener una frecuencia de emisión prefijada; una construcción enunciativa que incluya las siguientes características: relato de locutor/a; conductor/a desde estudio; Móviles desde el “lugar de los hechos” con sonido ambiente; identificadores de personajes y escenarios (en TV), segmentos especiales (datos del tiempo; estado del tránsito). En algunos casos presentan columnistas especiales, entrevistas en estudio, editorializaciones.

- ✓ **Programa Periodístico:** refiere a un programa que ofrece información periódica NO DIARIA. Puede ser semanal, quincenal, mensual. En términos generales pueden versar sobre cualquier tema cuyo tratamiento exceda los límites de la noticia (en tanto enunciado de un hecho), profundizando en los sucesos, contextualizando los eventos y por tanto incluyendo la opinión sobre los mismos. Es decir, que sobre la noticia aparece el análisis y la interpretación de los hechos en forma explícita. Puede incluir reportajes, entrevistas en profundidad, paneles de opinión, declaraciones (se acude al “personaje” para que de testimonio sobre un hecho determinado). Puede tener formato de debate, en el sentido que entabla una discusión entre dos o más sujetos identificados con posicionamientos diferentes sobre un/unos tema/s determinado/s. También el de panel de opinión donde los panelistas suelen ser fijos e introducen distintas perspectivas sobre un mismo eje.

- ✓ **Programa de Ficción:** Refiere a los programas de ficción narrativa originales o adaptados, que implican la intervención de actores representando una situación determinada. Generalmente (pero no es obligatorio) requieren de un proceso de producción que incluye la construcción o localización de escenarios, reparto de actores, guiones, ensayos, grabaciones en estudio y/o exteriores, edición.

A su vez es importante señalar que existen diversos tipos de ficción ya sea por su periodicidad (tira o unitarios), como por el tipo de productos (telenovelas, telecomedias, humorísticos, miniserias, teleteatros, radioteatros). Las temáticas que abordan pueden ser múltiples desde la más banal a la de mayor compromiso social, tener o no anclaje en hechos verídicos y transcurrir en cualquier espacio y tiempo.

- ✓ **Programa Deportivo general:** refiere a todos los espacios televisivos y radiales cuyo elemento definitorio es el deporte de cualquier tipo y en cualquiera de sus presentaciones. Puede ser la transmisión del acontecimiento deportivo en directo, la síntesis del mismo, o bien un programa de comentarios o análisis deportivo. Por el carácter cuasi hegemónico del fútbol en este tipo de programas, la transmisión de partidos o programas EXCLUSIVAMENTE REFERIDOS AL FÚTBOL se computarán como categoría diferenciada.

Los programas pueden ser periódicos, diarios o acontecimientos especiales (juegos olímpicos, mundiales, etc).

- ✓ **Programa Futbolístico:** le cabe las mismas definiciones que a los programas deportivos en general, con la excepción de que en esta categoría sólo se incluye al fútbol. Cuando el programa tenga al fútbol como uno de los deportes que trata, entonces será incluido en la anterior categoría. En este ítem sólo se incluyen aquellos programas donde el fútbol sea el único deporte que se transmita y/o analice.

- ✓ **Películas:** En esta categoría incluimos los films realizados originalmente para cine y que luego se comercializan para ser transmitidos por televisión. Aquí nos interesa distinguir si son nacionales o extranjeras. En extranjeras entre origen norteamericano, europeo o latinoamericano.

- ✓ **Series Extranjeras:** las series son relatos audiovisuales de producción cinematográfica pero que se presentan en forma fragmentada en el tiempo de emisión y por una relación entre cada capítulo que puede ser autónoma (o no) del capítulo anterior, aunque siempre manteniendo diversos grados de continuidad. En general nos referimos a series cuando designamos el modelo norteamericano de las mismas. Cuando son de producción nacional las incluimos en la categoría de programas de ficción.

- ✓ **Documentales:** en el presente esta denominación tiene límites cada vez más difusos. Puede entenderse el documental televisivo o radial de forma amplia como una narración audiovisual de temas o hechos reales con una intencionalidad informativa o pedagógica. Es cada vez más habitual que en aquellos de carácter histórico social se incorporen reconstrucciones de los hechos dando un espacio a sectores de ficción dentro de la narración, aunque esa ficción está al servicio de los acontecimientos que se narran. Es, de hecho, un tipo de programa basado en un formato que no es ni ficción pura y directa, ni periodismo y que está producido con procedimientos y lenguajes provenientes de lo cinematográfico (para tv) y en términos de lo guionado y preproducido (excluyendo lo visual) para radio.

- ✓ **Musicales:** se consideran musicales a aquellos espacios donde la música (sin especificidad de estilo) es el contenido central del programa cualquiera sea el formato de presentación. Bajo este formato de programa genérico caben desde conciertos (en estudio, grabados o en vivo); videoclips (en el caso de TV); espacios de divulgación de intérpretes o géneros; concursos musicales, entre otros de tenor similar.

- ✓ **Programa de Variedades:** programa de mixtura de géneros y formatos (música, coreografías, humor, entrevistas, concursos, pequeños segmentos ficcionalizados, actualidad, cocina). Se comprende como un espacio de entretenimiento que está principalmente realizado en estudio, en el cual en general (aunque no exclusivamente) hay presencia de público. La/s figura/s del/a presentador/a, conductor/a es característica de este tipo de formato. Dichos programas suelen dividirse en distintos segmentos (en esta categoría

amplia pueden distinguirse varias subcategorías como programas de espectáculos; *Reality*; programas de juegos y sorteos; u otros semejantes).

- ✓ **Programas Educativos y divulgación cultural:** los programas educativos son aquellos cuyo diseño y estructura han sido concebidos y realizados en forma didáctica, dentro de un sistema educativo formal o no formal. El carácter de programa educativo está dado mucho más por sus contenidos que por la forma en que los mismos se presentan. Deben apuntalar a contribuir a la formación de las audiencias fomentando el pensamiento crítico.
En relación a la categoría de divulgación cultural inscribimos aquellos programas que no tienen una intencionalidad definidamente pedagógica pero cuyo objeto es dar a conocer a públicos amplios temáticas científicas o estéticas. Caben en esta categoría los programas sobre libros, sobre artes plásticas o sobre ciencia, así como también los que refieren a comunidades.
- ✓ **Programas Religiosos:** nos referimos a los programas de diversos cultos que tienen como función difundir la fe que profesan. Es sumamente importante no confundirlos con programas de divulgación cultural referidos a la historia de un pueblo determinado.

ⁱ **Informe Contenidos de la Televisión Abierta Argentina (Origen de la Producción – Tipo de Programación – Estructura de Propiedad) período septiembre – octubre – noviembre – diciembre 2011**

Dirección Nacional de Supervisión y Evaluación de la Autoridad Federal de Servicios de Comunicación Audiovisual.

Dirección General del Proyecto: Lic. Gustavo Bulla.

Diseño de Investigación y Coordinación del Informe: Lic. Mariana Baranchuk.

Equipo de trabajo: Lic. Elizabeth Lobos, Lic. Bárbara Pandolfi, Prof. Cintia Braccioli.